

**T.C.
BİLECİK VALİLİĞİ
Bilecik Rehberlik ve Araştırma Merkezi**



**BİLECİK REHBERLİK VE ARAŞTIRMA MERKEZİ STRATEJİK PLANI
2024-2028**

Bu Stratejik Plan, Millî Eğitim Bakanlığı 2024-2028 Stratejik Plan Hazırlık Programı'na Uygun Olarak Bilecik Rehberlik ve Araştırma Merkezi Müdürlüğü için Hazırlanmıştır.

Bilecik, 2024



Kendiniz için değil, bağlı bulunduğunuz ulus için elbirliği ile çalışınız. Çalışmaların en yükseği budur. Denebilir ki, hiçbir şeye muhtaç değiliz, yalnız bir tek şeye ihtiyacımız var: Çalışkan olmak!

K. Atatürk



Okul/Kurum Bilgileri

İli: Bilecik		İlçesi: Merkez	
Adres:	İstiklal Mh. Ertuğrulgazi Cd. No.21	Coğrafi Konum (link)	
Telefon Numarası:	02282121995	Faks Numarası:	02282121995
e- Posta Adresi:	130586@meb.k12.tr	Web sayfası adresi:	https://bilecikram.meb.k12.tr
Kurum Kodu:	130586	Öğretim Şekli:	Tam Gün



SUNUŞ

Günümüzde hızla ilerleyen ve gelişen teknolojiyi takip etmek; mevcut gücü, yeterli zaman diliminde amaca yönelik olarak kullanmayı gerektirmektedir. Çağdaş yönetim anlayışı kurumsal hedeflerin belirlenmesini ve sahip olunan kaynakların en etkin ve verimli kullanılarak bu hedeflerin gerçekleştirilmesini gerektirmektedir. 5018 sayılı Kamu Mali Yönetimi ve Kontrol Kanunu da beraberinde iş verimini ve kalitesini de yükseltmeyi amaçlamaktadır. Kamu kurum ve kuruluşları kendilerine uygun politika geliştirip, planlı çalışarak hem kendi varlığını devam ettirmesi hem de gelişen teknolojiye ayak uydurması gerekmektedir. Bu amaç doğrultusunda hazırlanan 2024-2028 Strateji Planı başarılı bir şekilde hayata geçirilmiştir.

2024-2028 Strateji Planı kapsamında kurum olarak yürüttüğümüz çalışmalar değerlendirilmiş ve eksikliklerimizi giderecek şekilde Kurumumuzun vizyon ve misyonu uygun olarak 2024-2028 Yılları Stratejik Planı hazırlamıştır. Bu çalışmayı hazırlayan ekibe ve çalışma arkadaşlarıma teşekkür ederim.

Fatma KARADEMİR
RAM Müdürü



İÇİNDEKİLER TABLOSU

BİLECİK REHBERLİK VE ARAŞTIRMA MERKEZİ STRATEJİK PLANI 2024-2028	1
SUNUŞ	4
GİRİŞ	8
1. GİRİŞ VE STRATEJİK PLANIN HAZIRLIK SÜRECİ	9
1.1. Strateji Geliştirme Kurulu ve Stratejik Plan Ekibi	11
1.2. Planlama Süreci	12
2. DURUM ANALİZİ	15
2.1. Kurumsal Tarihçe	15
2.2. Uygulanmakta Olan Planın Değerlendirilmesi	15
2.3. Mevzuat Analizi	16
2.4. Üst Politika Belgelerinin Analizi	16
2.5. Faaliyet Alanları İle Ürün ve Hizmetlerin Belirlenmesi	17
2.6. Paydaş Analizi	18
2.7. Kuruluş İçi Analiz	20
2.7.1 Teşkilat Yapısı	20
2.7.2 İnsan Kaynakları	22
2.7.3 Teknolojik Düzey	26
2.7.4 Malî Kaynaklar	27
2.7.5 İstatistikî Veriler	28
2.8. Dış Çevre Analizi (Politik, Ekonomik, Sosyal, Teknolojik, Yasal ve Çevresel Çevre Analizi - PESTLE)	29
2.9. Güçlü ve Zayıf Yönler İle Fırsat ve Tehditler (GZFT) Analizi	30
2.10. Tespit ve İhtiyaçların Belirlenmesi	31
3. GELECEĞE BAKIŞ	33
3.1. Misyon	33
3.2. Vizyon	33
3.3. Temel Değerler	33
4. AMAÇ, HEDEF VE STRATEJİLERİN BELİRLENMESİ	36
4.1 Amaçlar	36
4.2 Hedefler	44
4.3. Performans Göstergeleri	46
4.4. Stratejilerin Belirlenmesi	58
4.5 Maliyetlendirme	60
5. İZLEME VE DEĞERLENDİRME	63



T.C.
BİLECİK VALİLİĞİ
Bilecik Rehberlik ve Araştırma Merkezi Müdürlüğü



6. TABLO/ŞEKİL/GRAFİKLER/EKLER	65
--------------------------------------	----



BİRİNCİ BÖLÜM

GİRİŞ VE STRATEJİK PLANIN HAZIRLIK SÜRECİ



GİRİŞ

Bakanlığımıza ait stratejik plan 01 Ocak 2010 tarihinden itibaren uygulanmaya başlanmıştır. Kurumumuzda da stratejik plan 26 Mart 2010 tarihinden itibaren hazırlanmaktadır. Kurumumuz stratejik planın önemine inanmaktadır. Çünkü stratejik plan veri kaynaklarını en sağlıklı bir şekilde kullanmayı gerektirmektedir. Veri kaynaklarının doğru kanallarda kullanılması da başarıyı getirir. Stratejik planda her bir iş/görev bir amaca yöneliktir. Bu yüzden stratejik plan kurum içi ve kurumlar arası iletişimi de güçlendirir, dayanışmayı sağlar.



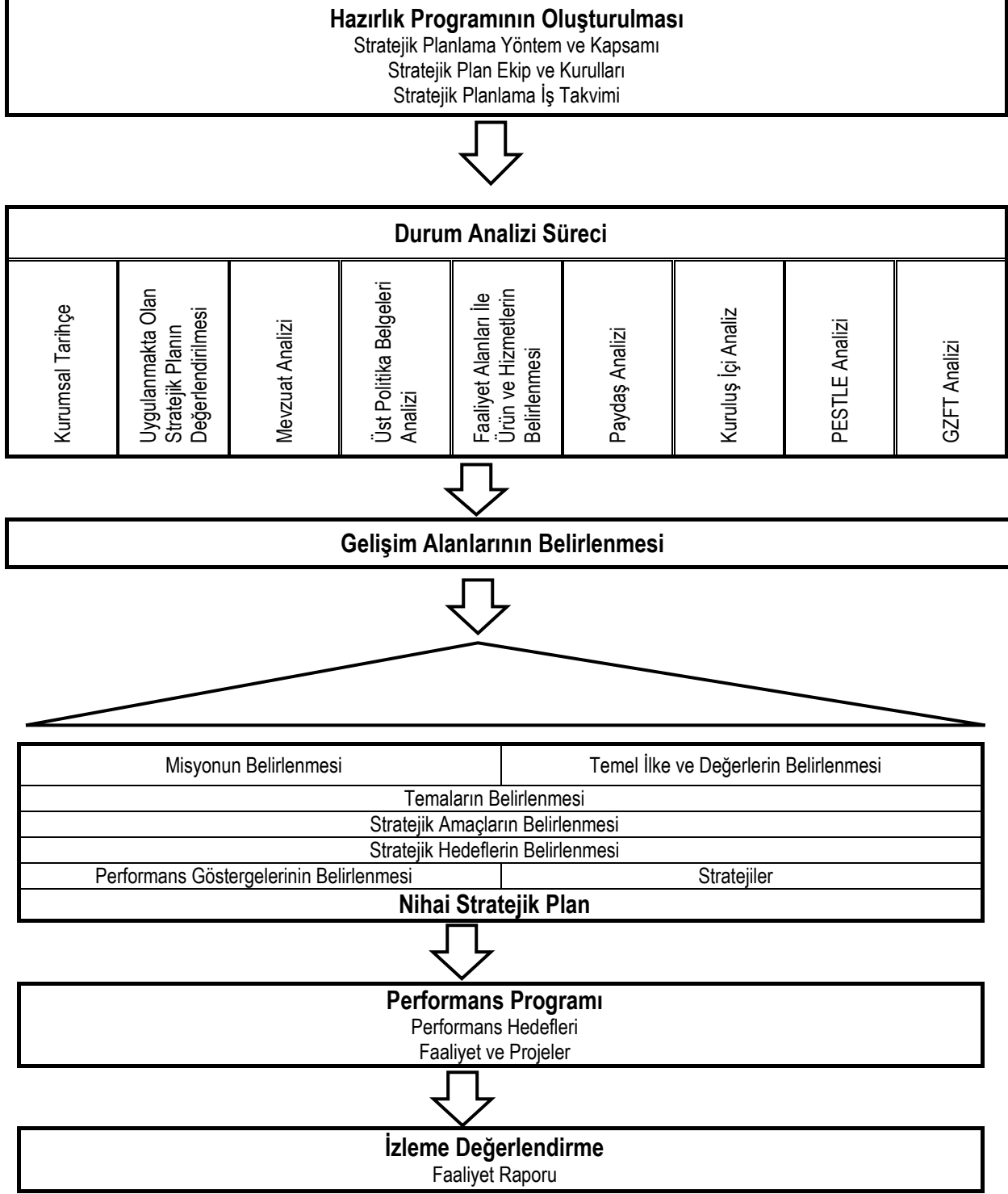
Eğitim kurumları toplumun beklentilerine cevap verebilmeleri ve toplumdaki değişmelere ayak uydurabilmeleri planlı ve programlı hareketlerle sağlanabilir. Planlı hareket edebilmek için öncelikle mevcut durumun ortaya konması, bu mevcut durumdan hareket ederek de kurumun gelişmesi için nelerin yapılması gerektiğinin ortaya konması gerekmektedir. Kurumun veri kaynaklarının nerede ve nasıl kullanılacağı da ancak sağlıklı bir planlama ile mümkün olmaktadır. Planın olduğu yerde boşu harcanan enerji, zaman yoktur. Her bir iş/görev amaca yönelik yapılır. Amaca yönelik adımlar da kurumu emin ve sağlam adımlarla sürekli ilerlemeyi beraberinde getirir.

Bu nedenlerden dolayı stratejik planı önemsiyoruz ve stratejik plan ile toplumdaki gelişmelere ve değişmelere ayak uydurarak, içinde bulunduğumuz toplumu da etkileyeceğimize inanıyoruz.

**Bilecik Rehberlik ve Araştırma Merkezi
Stratejik Plan Hazırlama Ekibi**



1. GİRİŞ VE STRATEJİK PLANIN HAZIRLIK SÜRECİ



Şekil 1: Millî Eğitim Bakanlığı Stratejik Planlama Modeli



T.C.
BİLECİK VALİLİĞİ
Bilecik Rehberlik ve Araştırma Merkezi Müdürlüğü



Stratejik Planlamaya İlişkin Usul ve Esaslar Hakkında Yönetmelik gereği hazırlanan 2018/16 Sayılı Genelge ile 2024-2028 stratejik plan çalışmaları başlatılmıştır. Genelge ekinde yer alan hazırlık programında müdürlüğümüzde ve müdürlüğümüze bağlı tüm okul ve kumullarımızda stratejik planlama sürecinde yapılması gerekenler, kurulacak ekip ve kurullar ile süreçle ilişkin iş takvimi belirlenmiştir.

“Nereye gitmek istiyoruz?” sorusu çerçevesinde kurumumuz için misyon, vizyon, değerlerler, tema, amaç, hedef ve stratejilerin belirlenmesi konusunda temel kavram ve yaklaşımların göz önünden ayrılmasına azami gayret sarf edilmiştir.

KURUM KİMLİK BİLGİSİ	
Kurum Adı	BİLECİK İL REHBERLİK VE ARAŞTIRMA MERKEZİ
Kurum Türü	Rehberlik ve Araştırma Merkezi
Kurum Kodu	130586
Kurum Statüsü	Kamu
Kurumda Çalışan Personel Sayısı	Yönetici : 2
	Öğretmen : 5
	Memur : 1
	Fizyoterapist : 1
	Hizmetli : 0
Kurumun Hizmete Giriş Tarihi	1988
KURUM İLETİŞİM BİLGİLERİ	
Kurum Telefonu / Faks	Telefonu: 228 212 19 95
	Faks: 228 212 19 95
Kurum Web Adresi	bilecikram.meb.k12.tr
Mail Adresi	130586@meb.k12.tr
Kurum Adresi	İli : Bilecik
	İlçe : Merkez
	Mahalle : İstiklal
	Posta Kodu : 11100
Kurum Müdürü	Fatma KARADEMİR GSM Tel: 505 355 50 34



1.1. Strateji Geliştirme Kurulu ve Stratejik Plan Ekibi

Okul/Kurum Strateji Geliştirme Kurulu

SIRA NO	ADI SOYADI	GÖREVİ
1	Fatma KARADEMİR	RAM Müdürü
2	Cengizhan ARICI	Öğretmen
3	Cihan KÖKSAL	Öğretmen
4	Kübra DUymAZ	Öğretmen
5	Gizem SALLAHOĞLU	Fizyoterapist

Bilecik Rehberlik ve Araştırma Merkezi Müdürlüğünün hazırladığı “Stratejik Planlama”, kurumda her kademede görev yapanların katılımlarını ve kurum yöneticilerinin tam desteğini içeren, sonuç almaya yönelik çabaların bütünüdür. Bu anlamda paydaşların, kurumun vizyonu, misyonu, hedefleri ve performans ölçümlerinin belirlenmesinde aktif rol oynamasını ifade eder. Bilecik Rehberlik ve Araştırma Merkezi Müdürlüğünün Stratejik Planı, Bilecik İl Millî Eğitim Müdürlüğünün Stratejik Planında olduğu gibi aşağıdaki beş temel soruya yanıt olacak şekilde planlanmıştır:

- © Neredeyiz?
- © Nerede Olmayı İstiyoruz?
- © Gelişmemizi Nasıl Ölçebiliriz?
- © Hedefimize Nasıl Ulaşabiliriz?
- © Nasıl Denetleyebiliriz?

Bu sorulara verilecek yanıtlar ve stratejik planın diğer unsurları hazırlayacağımız stratejik planın içeriğini oluşturur. Planlama; amaçların belirlenmesi, bu amaçlara ulaşılacak yöntemlerin hazırlanması, yöntemlerin uygulanması, sonuçların izlenmesi, değişen koşullar çerçevesinde başlangıçta belirlenen aşamaların yeniden düzenlenmesini içeren dinamik bir süreçtir. Bütün Stratejik Planlarda olduğu gibi, Bilecik Rehberlik ve Araştırma Merkezi Müdürlüğünün hazırladığı Stratejik Planın uygulanmasında da kurum çalışanlarının tamamının desteği gerekmektedir.

Bilecik Rehberlik ve Araştırma Merkezi Müdürlüğü Stratejik Planının hazırlanmasında, Bilecik İl Millî Eğitim Müdürlüğünün hazırladığı Stratejik Plan önemli rol oynamıştır. Stratejik Planımızın hazırlanmasında, Millî Eğitim Bakanlığı Strateji Geliştirme Başkanlığının “Eğitimde Stratejik Planlama Kılavuzu” ile belirlediği ölçütlere sadık kalınmış; mümkün olan bütün birimlerin katılımı sağlanmaya çalışılmış, tüm değişen koşullar dikkate alınmaya çalışılmıştır.



Stratejik Üst Kurul

SIRA NO	ADI SOYADI	GÖREVİ	İMZA
1	Ayten AKBAŞ	Müdür Yardımcısı	
2	Cengizhan ARICI	Öğretmen	
3	İslam ÇAKMAKÇI	Öğretmen	
4	Fatih ERTÜRK	Öğretmen	
5	Yaşar BİLİR	V.H.K.İ	

1.2. Planlama Süreci

Amaç

5018 sayılı Kamu Mali Yönetimi ve Kontrol Kanunu ve bu kanımda değişiklik yapan 5436 sayılı kanım gereğince; kamu kurumlarının etkili, verimli ve önceliklere dayalı bir yönetim anlayışı sergileyebilmeleri için, tüm faaliyetlerini stratejik planlar çerçevesinde gerçekleştirme zorunluluğu getirilmiştir.

Çok hızlı gelişen ve değişen teknolojilerle, bilginin değişim süreci de hızla değişmiş ve başarı için sistemli ve planlı bir çalışma kaçınılmaz hale gelmiştir. Sürekli değişen ve gelişen ortamlarda çağın gerekleri ile uyumlu bir eğitim öğretim anlayışım sistematik bir şekilde devam ettirebilmemiz, belirlediğimiz stratejileri en etkin şekilde uygulayabilmemiz ile mümkün olacaktır. Eğitim kurumlarımızın kendilerinden beklenen işlevleri yerme getirebilmeleri, iyi bir planlamaya ve bu planın etkin bir şekilde uygulanmasına bağlıdır. Stratejik planlama; kurumlan sistematik ve planlı düşünmeye sevk etme, bilimsel ve teknolojik gelişmeleri takip etme, bu gelişim ve değişimlere kendilerini hazırlama ve uyum fırsatı vermesi açısından da önem arz etmektedir.

Bu nedenle kamu kaynaklarını daha etkin kullanarak, ilimizin ve ülkemizin ihtiyaçlarına cevap verebilmek, kaynakların kısıtlı olduğunu göz önünde bulundurarak, ihtiyaçlar arasında öncelik ve planlama çalışması yapmak, tüm bu çalışmalarını yaparken kuramlara bütçe disiplini, katılımcılık, izleme, değerlendirme alışkanlığı ve hesap verme sorumluluğu kazandırmak hedefimiz olmalıdır.

Bu stratejik plan dokümanı, kurumumuzun güçlü ve zayıf yönleri ile dış çevredeki fırsat ve tehditler göz önünde bulundurularak, çalışma alanında ortaya konan kalite standartlarına ulaşmak üzere yeni stratejiler geliştirmeyi ve bu stratejileri temel alan etkinlik ve hedeflerin belirlenmesini amaçlamaktadır.

Kapsam

Bu stratejik plan dokümanı Bilecik İl Rehberlik ve Araştırma Merkezi Müdürlüğü'nün mevcut durum analizi değerlendirmeleri doğrultusunda, 2024-2028 yıllarında geliştireceği amaç, hedef ve stratejileri kapsamaktadır.

Çalışmalardaki temel anlayışımız; görev ve sorumluluk alanlarımız kapsamında, ilimiz eğitiminin geleceğini geniş bir bakış açısı ile tüm birimlerimiz birlikte çalışarak, paydaşlarımızın önerilerini



T.C.
BİLECİK VALİLİĞİ
Bilecik Rehberlik ve Araştırma Merkezi Müdürlüğü



değerlendirerek, mevcut veri ve durum analizlerini göz önünde bulundurup, ulaşmak istediğimiz noktaya bizi götürecektir strateji, hedef ve faaliyetleri belirlemektir.

Yasal Dayanaklar

SIRA NO	DAYANAĞIN ADI
1	5018 Sayılı Kamu Mali Yönetimi ve Kontrol Kanunu
2	Millî Eğitim Bakanlığı Rehberlik Hizmetleri Yönetmeliği
3	Millî Eğitim Bakanlığı Özel Eğitim Hizmetleri Yönetmeliği
4	Millî Eğitim Bakanlığı Strateji Geliştirme Başkanlığının 2018 / 16 Numaralı Genelgesi
5	Millî Eğitim Bakanlığı 2019-2023 Stratejik Plan Hazırlık Programı



İKİNCİ BÖLÜM DURUM ANALİZİ



2. DURUM ANALİZİ

2.1. Kurumsal Tarihçe

Rehberlik ve Araştırma Merkezleri Millî Eğitim Müdürlüklerine bağlı olarak İl ve ilçe merkezlerinde Özel Eğitim ve Okul Rehberlik Hizmetleri'ni düzenleyen, yürüten ve bu alanda araştırmalar yapan bir kurumdur.

İlimizde Rehberlik ve Araştırma Merkezi 1988 yılında ilk olarak hizmet vermeye başlamıştır.

Merkezimiz 1988 – 1995 yılları arasında şu anda Bilim Sanat Merkezi olarak kullanılan daha önceden Eğitim Araçları Merkezi olan binada hizmet vermiştir.

1995 – 2000 yılları arasında İstiklal Mahallesi Kız Mektep Sokak'ta bulunan 1905 yılında yapıлып önce Kız Mektep adını alan daha sonra Malhatun İlkokulu olarak kullanılan taş binada hizmet vermiştir.

Kasım 2000 tarihinden 2005 yılına kadar eski öğretmen evi binasının üçüncü katında hizmet vermiştir.

2005 yılından 2007 yılı sonuna kadar Valilik ek bina bodrum katta hizmet vermiştir.

B.08.4.M.E.M.4.11.00.03–700/ 01516 13 ŞUBAT 2007 Tarihli MEB tahsis yazısıyla eski öğretmen evi binası müdürlüğümüze tahsis edilmiş olup yapılan onarımlar sonucu müdürlüğümüz kendi bağımsız binasında hizmet vermeye başlamıştır.

Merkezimiz 2007 Aralık ayından itibaren Gazipaşa Mahallesi Atatürk Bulvarı No:7'de (Eski öğretmen evi binasında) hizmet vermektedir.

12.08.2015 tarih ve 35065157-20-E.8009295 sayılı Valilik makam oluru ile Merkezimiz 2015 Ağustos ayından itibaren ise Beşiktaş Mahallesi Necati ÖNEN Caddesi No:51 de hizmet vermiştir.

09.09.2016 tarihli ve 68181997-750-E.9783820 sayılı makam onayı ile Ekim 2016'dan itibaren Bahçelievler Mahallesi Necmettin ŞENER Caddesi No:3 de hizmet vermiştir. Bina kurumumuza tahsisli olup bodrum kat **Ölçme, Değerlendirme ve Sınav Hizmetleri Merkezi** tarafından, birinci kat İl Millî Eğitim Müdürlüğü'nün **Hukuk** ve **ARGE** birimleri tarafından, ikinci kat ise Bilecik İl Millî Eğitim Müdürlüğü **e- sınav** solunu ve görevliler tarafından büro olarak kullanılmaktadır.

11.08.2020 tarihli ve 68181997-160-01-01-E-10482026 sayılı Valilik makam oluru ile İstiklal Mahallesi Ertuğrulgazi Caddesi No: 21 adresinde 2020 yılı Eylül ayı itibariyle hizmet vermeye devam etmektedir.

2.2. Uygulanmakta Olan Planın Değerlendirilmesi

Bilecik Rehberlik ve Araştırma Merkezi 2019-2023 Stratejik Planı kapsamında verimli bir çalışma dönemi geçirilmiştir. Planlanan çalışmalar bilimsel ölçütlere, etik ilkelere uygun olarak tarafsız, saydam bir şekilde gerçekleştirilmiştir.



2.3. Mevzuat Analizi

YASAL YÜKÜMLÜLÜK (GÖREVLER)	DAYANAK (KANUN, YÖNETMELİK, GENELGE ADI VE NO'SU)
Yönelimde ve başarının ölçülmesinde rehberlik hizmetlerinden ve objektif ölçme ve değerlendirme metotlarından yararlanılır	1739 Sayılı Millî Eğitim Bakanlığı Temel Kanunu'nun 6.Maddesi
Özel eğitime ve korunmaya muhtaç çocukları yetiştirmek için özel tedbirler alınır	1739 Sayılı Millî Eğitim Bakanlığı Temel Kanunu'nun 8.Maddesi
İlimizde bulunan eğitim-öğretim kurumlarındaki rehberlik ve psikolojik danışma hizmetlerinin etkin ve verimli bir şekilde yürütülmesine ilişkin gerekli her türlü çalışmaların planlanması, koordinasyonun sağlanması	Millî Eğitim Bakanlığı Rehberlik ve Psikolojik Danışma Hizmetleri Yönetmeliği
İlimizdeki özel eğitim gerektiren bireylerin tanılanmaları ve bu bireylere yönelik rehberlik ve psikolojik danışma hizmetlerine yönelik çalışmaların yürütülmesi	Millî Eğitim Bakanlığı Özel Eğitim Hizmetleri Yönetmeliği

2.4. Üst Politika Belgelerinin Analizi

Özellikle;

- © 12. Beş Yıllık Kalkınma Planı
- © Türkiye Yüzyılı Vizyonu
- © MEB 2024-2028 Stratejik Planı,
- © 2023 Eğitim Vizyonu Belgesi
- © Özel Eğitim Rehberlik ve Danışma Hizmetleri Genel Müdürlüğü Stratejik Planı,
- © Bilecik Millî Eğitim Müdürlüğü Stratejik Planı 2024-2028.

Üst Politika Belgesi	İlgili Bölüm/Referans	Verilen Görevler/İhtiyaçlar
12. Kalkınma Plan	662.1. Özel eğitime gereksinim duyan bireylerin eğitimi için beşeri ve fiziki imkânlar artırılacaktır.	MEB İL MEM
	673.1. Özel eğitim ve rehabilitasyon merkezlerinde özel eğitim ihtiyacı olan bireylere verilen eğitimlerin etkin bir şekilde izlenmesi ve denetlenmesine yönelik sistem geliştirilecektir.	MEB İL MEM
	674. Özel eğitime erişim iyileştirilerek eğitimin niteliği ve niceliği artırılacak, rehberlik hizmeti standartları yükseltilecektir.	MEB İL MEM
	674.1. Özel eğitim kurumları ile üniversitelerin özel eğitim ve uygulama araştırma merkezleri	MEB İL MEM



	arasındaki işbirlikleri artırılabacaktır.	ÜNİVERSİTELER
	758.2. Özel eğitimin her kademesinde etkin bir izleme, değerlendirme ve denetleme mekanizması geliştirilecektir.	MEB İL MEM
	758.5. Kaynaştırma/bütünleştirme yoluyla eğitim uygulamalarının etkin ve verimli yürütülmesi için engellilere eğitim verilen kurumlarda "özel eğitim servisleri" kurulacaktır.	MEB

2.5. Faaliyet Alanları İle Ürün ve Hizmetlerin Belirlenmesi

FAALİYET ALANI: EĞİTİM	FAALİYET ALANI: ÖĞRETİM
Hizmet-1 Bireysel-grupla psikolojik danışma / rehberlik hizmetleri ☉ Aile ☉ Öğrenci ☉ Öğretmen	Hizmet-1 Rehberlik ve Psikolojik danışma konularında seminer, panel konferans, hizmetiçi eğitim kursları düzenleme işleri ☉ Aile ☉ Öğrenci ☉ Öğretmen
Hizmet-2 Özel eğitime ihtiyacı olan öğrencileri tanılama, yönlendirme işleri ☉ Aile ☉ Öğrenci ☉ Öğretmen	Hizmet-2 Özel eğitim konularında seminer, panel konferans, hizmetiçi eğitim kursları düzenleme işleri ☉ Aile ☉ Öğrenci ☉ Öğretmen
Hizmet-3 Mesleki rehberlik hizmetleri ☉ Öğrenci ☉ Aile	Hizmet-3 Rehberlik ve psikolojik danışma hizmetleri çerçeve planı, yıllık çalışma planlarının hazırlanması işleri
Hizmet-4 Özel eğitim- rehberlik konularına ilişkin doküman hazırlama işleri	
FAALİYET ALANI: YÖNETİM İŞLERİ	FAALİYET ALANI: SINAV İŞLERİ
Hizmet-1 Öğretmen işleri hizmeti ☉ Derece/kademe terfi ☉ Hizmet içi eğitim ☉ Özlük hakları ☉ Stajyerlik işleri	Hizmet-1 Bilim ve Sanat merkezine öğrenci seçimi
Hizmet-2 Özel eğitime ihtiyacı olan öğrencilerin raporlarının hazırlanması işleri	



2.6. Paydaş Analizi

Sıra No	MADDELER	KATILMA DERESESİ									
		Kesinlikle Katılıyor		Katılıyor		Kararsız		Kısmen Katılıyor		Katılmıyor	
		f	%	f	%	f	%	f	%	f	%
1	Kurumumuzda alınan kararlar, çalışanların katılımıyla alınır.	5	50	3	30	1	10	1	10	0	0
2	Kurumdaki tüm duyurular çalışanlara zamanında iletilir.	10	100	0	0	0	0	0	0	0	0
3	Her türlü ödüllendirmede adil olma, tarafsızlık ve objektiflik esastır.	5	50	3	30	1	10	1	10	0	0
4	Kendimi, kurumun değerli bir üyesi olarak görürüm.	8	80	1	10	0	0	0	0	1	10
5	Çalıştığım kurum bana kendimi geliştirme imkânı tanımaktadır.	7	70	2	20	1	10	0	0	0	0
6	Kurum, teknik araç ve gereç yönünden yeterli donanıma sahiptir.	6	60	2	20	1	10	1	10	0	0
7	Kurumda çalışanlara yönelik sosyal ve kültürel faaliyetler düzenlenir.	3	30	4	40	1	10	1	10	1	10
8	Kurumda öğretmenler arasında ayırım yapılmamaktadır.	9	90	0	0	0	0	0	0	1	10
9	Kurumumuzda yerelde ve toplum üzerinde olumlu etki bırakacak çalışmalar yapılmaktadır.	6	60	1	10	2	20	1	10	0	0
10	Yöneticilerimiz, yaratıcı ve yenilikçi düşüncelerin üretilmesini teşvik etmektedir.	8	80	1	10	0	0	1	10	0	0
11	Yöneticiler, kurumun vizyonunu, stratejilerini, iyileştirmeye açık alanlarını vs. çalışanlarla paylaşır.	7	70	1	10	1	10	1	10	0	0
12	Kurumumuzda sadece öğretmenlerin kullanımına tahsis edilmiş yerler yeterlidir.	10	100	0	0	0	0	0	0	0	0
13	Alanıma ilişkin yenilik ve gelişmeleri takip eder ve kendimi güncellerim.	5	50	2	20	1	10	2	20	0	0
14	Kurumumuzun Olumlu (başarılı) ve Olumsuz (başarısız) Yönlerine İlişkin Görüşleriniz.	Kurum çalışanları olumlu görüş olarak; görev alanlarına giren bütün konularda objektif olarak hizmet verildiğini, kurum çalışmalarının planlı ve sistemli bir şekilde yürütüldüğünü belirtmişlerdir. Olumsuz bir görüş belirtilmemiştir.									

Analiz sonuçlarımız doğrultusunda sonraki dönemlerde ihtiyaçlar dâhilinde çalışmalara yer verilecektir.



Paydaş Sınıflandırma Matrisi

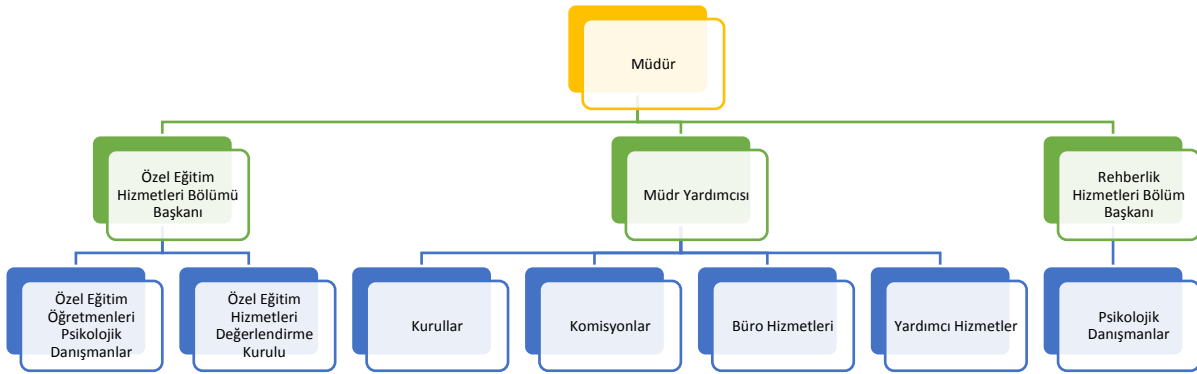
PAYDAŞLAR	İÇ PAYDAŞLAR	DIŞ PAYDAŞLAR			YARARLANICI
	Çalışanlar, Birimler	Temel Ortak	Stratejik Ortak	Tedarikçi	Hedef Kitle
İl Millî Eğitim Müdürlüğü	-	√	√	√	-
Kurum Müdürü	√	-	-	-	-
Öğretmenler	√	-	-	-	√
Öğrenciler	-	-	-	-	√
Veliler	-	-	-	-	√
Memurlar	√	-	-	-	-
Destek Personeli	√	-	-	-	-
Yerel Yönetimler	-	-	√	√	-
Medya	-	-	0	-	-
Hastane	-	-	0	-	-
Rehabilitasyon Merkezi	-	-	√	-	-
Adliye	-	-	0	-	-

Yararlanıcı, Ürün ve Hizmet Matrisi

Ürün/Hizmet Yararlanıcı (Müşteri)	Eğitim	Öğretim	Yönetim İşleri	Sınav İşleri
Öğrenciler	√	√	-	√
Veliler	√		√	
Öğretmenler	√	√	√	√

2.7. Kuruluş İçi Analiz

2.7.1 Teşkilat Yapısı



Şekil: Bilecik Rehberlik ve Araştırma Merkezi Teşkilat Şeması

Rehberlik ve araştırma merkezi; rehberlik hizmetleri ile özel eğitim hizmetlerini planlayarak hizmetlerin koordineli bir şekilde yürütülmesini sağlayan kurumdur. Türk Millî Eğitiminin genel amaçları çerçevesinde; kendini tanıyan, kendisine sunulan eğitsel ve mesleki fırsatları değerlendirebilen, sorumluluk alabilen bireyler yetiştirilmesini ve bireylerin toplum içinde sağlıklı bir birey olarak yaşamlarını sürdürerek kendini gerçekleştirmelerini amaçlar.

İl veya ilçelerdeki rehberlik hizmetleri ile özel eğitim hizmetlerinin planlanması, koordineli bir şekilde yürütülmesi, sunulan hizmetlerin izlenmesi ve değerlendirilmesinin sağlanması amacıyla faaliyet yürüten rehberlik ve araştırma merkezleri: rehberlik hizmetleri bölümü ile özel eğitim hizmetleri bölümünden oluşur.

Rehberlik hizmetleri bölümü, bölüm başkanının sorumluluğunda rehberlik ve araştırma merkezi müdürü tarafından görevlendirilen yeterli sayıda personelden oluşur.

Özel eğitim hizmetleri bölümü, bölüm başkanının sorumluluğunda rehberlik ve araştırma merkezi müdürü tarafından yeterli sayıda görevlendirilen personelden oluşur.

Rehberlik ve Araştırma Merkezinde Oluşturulan Birimler:



Görevler	Görevle İlgili Bölüm, Birim, Kurul / Komisyon Adı	Görevle İlgili İş Birliği (Paydaşlar)	Hedef Kitle
<ul style="list-style-type: none">© Merkezin bölüm çalışmalarını programına göre değerlendirir, gelecek yıla ait bölüm çalışma programlarını inceleyerek karara bağlar.© Merkezin rehberlik ve psikolojik danışma, Özel eğitim hizmetleri ile eğitim-öğretim kurumlarındaki bu hizmetlerin geliştirilmesi için gerekli çalışmaları, gereksinimleri belirler ve önlemleri karara bağlar.	Merkez Kurulu	Merkez yöneticileri, bölüm başkanları, uzman personel ve ilde bulunan psikolojik danışmanlar	Öğrenci Aileler Öğretmenler
<ul style="list-style-type: none">© Özel eğitime ihtiyacı olan bireyin eğitsel değerlendirme ve tanılmasını yapmak.© Bireyin eğitsel değerlendirme ve tanılanması sürecinde bireyin ailesini ve / veya okulu / kurumu, gerektiğinde tıbbî değerlendirme ile RAM'da yapılamaması durumunda psiko-sosyal değerlendirme için ilgili kurum ve kuruluşlara yönlendirmek.© Eğitsel değerlendirme ve tanılama sonucunu dikkate alarak birey için en az sınırlandırılmış eğitim ortamı ve özel eğitim hizmetine ilişkin öneride bulunmak.© Özel eğitime ihtiyacı olan bireylerin eğitim planlarını hazırlamak.© İhtiyacı olan bireyin alacağı destek eğitimin türüne ve süresine karar vermek.© Bireyin eğitsel değerlendirme ve tanılama sonuçları ile diğer bilgi ve belgelerinin yer aldığı özel eğitim değerlendirme dosyası oluşturmak.© Bireyin uygun yerleştirilmediği durumlarda eğitsel değerlendirme ve tanılamayı tekrarlamak.© Özel eğitim değerlendirme kurulu raporu doğrultusunda, yerleştirmenin yapıldığı okula/kuruma, özel eğitime ihtiyacı olan bireylere, eğitim planının uygulanması ve destek eğitim hizmetlerinin yürütülmesinde görev alanlara ve aileye rehberlik etmek.© Ailenin eğitsel değerlendirme ve tanılama sürecine katılımını ve bilgilendirilmesini sağlamak.© Ailelerin ihtiyaçları doğrultusunda aile eğitim programları düzenlemek, diğer kurum ve kuruluşlarda düzenlenen aile eğitim programları hakkında aileyi bilgilendirmek.© Yükseköğrenime başvuracak özel eğitime ihtiyacı olan öğrencilerin, meslek seçimi ile meslekler ve üniversiteler konusunda bilgilendirilmesini sağlamak	Özel Eğitim Değerlendirme Kurulu	Özel eğitim hizmetleri bölüm başkanı, Psikolojik ölçme araçlarını kullanabilen bir rehber öğretmen, Görme, işitme ve zihinsel engelliler sınıf öğretmenlerinden bir öğretmen, öğrenci velisi	Öğrenci Aileler Öğretmenler



2.7.2 İnsan Kaynakları

2024 Yılı Kurumdaki Mevcut Yönetici Sayısı:

S. No	Görevi	Erkek	Kadın	Toplam
1	Müdür	-	1	1
2	Müdür Yardımcısı	-	1	1

Kurum Yöneticilerinin Eğitim Durumu:

Eğitim Düzeyi	2024 Yılı İtibari İle	
	Kişi Sayısı	%
Önlisans	-	-
Lisans	2	100
Yüksek Lisans	-	-

Öğretmenlere İlişkin Bilgiler:

2024 Yılı Öğretmen Norm Durumu:

S. No	Branşı	Norm	Mevcut	İhtiyaç
1	Özel Eğitim Öğretmeni	7	0	7
2	Rehberlik Öğretmeni	5	4	1
3	Fizyoterapist	1	1	0
TOPLAM		13	5	8

Destek Personele (Hizmetli-Memur) İlişkin Bilgiler:

2024 Yılı Kurumdaki Mevcut Hizmetli / Memur Sayısı:

S. No	Görevi	Erkek	Kadın	Eğitim Durumu	Hizmet Yılı	Toplam
1	Memur	1	-	Lise	38	1
2						
3						



Çalışanların Görev Dağılımı;

ÇALIŞANIN ÜNVANI	GÖREVLERİ
Kurum Müdürü	<ol style="list-style-type: none">1. Kanun, tüzük, yönetmelik, yönerge, program ve emirlere uygun olarak görevlerini yürütmeye,2. Kurumu düzene koyar3. Denetler.4. Kurumun amaçlarına uygun olarak yönetilmesinden, değerlendirilmesinden ve geliştirmesinden sorumludur.5. Kurum müdürü, görev tanımında belirtilen diğer görevleri de yapar
Müdür Yardımcısı	<ol style="list-style-type: none">1. Kurumun her türlü eğitim-öğretim, yönetim, personel, tahakkuk, ayniyat, yazışma, güvenlik, nöbet, koruma, temizlik, düzen, halkla ilişkiler gibi işleriyle ilgili olarak kurum müdürü tarafından verilen görevleri yapar2. Müdür yardımcıları, görev tanımında belirtilen diğer görevleri de yapar.
Rehberlik Öğretmenleri Psikolojik Danışmanlar	<ol style="list-style-type: none">1. Öğrencilerin veya bireylerin kendilerini ilgileri, yetenekleri, meslekî değerleri gibi yönleriyle tanımalarına, meslekler hakkında bilgi edinmelerine, kendi özelliklerine hangi mesleklerin uygun olduğunu fark etmelerine, çevreleri ile olumlu ilişkiler ve daha verimli çalışma alışkanlıkları geliştirebilmelerine, eğitimle ilgili sorunlarını ve güçlüklerini giderebilmelerine yönelik psikolojik yardım hizmetlerini verir. Bu öğrenciler veya bireyler için gerekli resmî işlemleri yapar.2. Çalışma alanında yer alan eğitim-öğretim kurumlarının özellik, kademe, türlerine göre ayrı olmak üzere çerçeve programı ve etkinlik programlarının hazırlanmasına ilişkin çalışmaları organize eder ve bu çalışmalara katılır. Bu çalışmanın ön hazırlığı olarak kurumdaki önceki uygulama sonuçları, kurumun özellikleri ve çeşitli boyutları incelenir.3. Psikolojik ölçme araçlarını standartlarına uygun olarak uygular, değerlendirir, sonucunda gerekli rehberlik hizmetini verir.4. Rehberlik ve psikolojik danışma servislerine yönelik olarak yöneltme kapsamındaki çalışmaları organize eder, düzenlenmiş çalışmalara katılır ve bu çalışmalar doğrultusunda çeşitli yayınlar hazırlar.5. Rehberlik ve psikolojik danışma servislerinin ihtiyaç ve sorunlarını belirlemeye yönelik çalışmaları yürütür.6. Eğitim-öğretim kurumlarındaki rehberlik ve psikolojik danışma servislerinden gelen çalışma rapor ve programlarını inceler, değerlendirir ve değerlendirme sonuçlarını genel bir rapor haline getirir.7. Müdürün vereceği hizmete yönelik diğer görevleri de yaparlar



ÇALIŞANIN ÜNVANI	GÖREVLERİ
Özel Eğitim Öğretmenleri	<ol style="list-style-type: none">1. Danışanların, ayırıcı tanılama çalışmalarına katılır.2. Danışanların eğitimlerini ve gelişimlerini sürdürmeleri için gerekli olan becerilerin kazandırılmasına ilişkin eğitsel terapi çalışmalarını bireysel ve grup etkinlikleri şeklinde yürütür.3. Değerlendirme sonuçlarına göre, sürdürülen eğitim uygulamaları ve bireydeki gelişmeler konusunda; danışanın kendisine, ailesine ve öğretmenlerine bilgi verir. Sağlanan gelişmelerin okul, aile ve diğer ortamlarda sürekliliği bakımından gerekli eş güdümü sağlar.4. Danışanların özürleri, kişilik yapıları, gelişim özellikleri ile ilgi ve yeteneklerine uygun bireysel ya da grup eğitsel programları hazırlar, uygular, geliştirir ve sonuçlarını değerlendirir.5. Bu programların uygulanabilmesi için uygun fizikî ortam ile araç-gereç gereksinimini belirler ve yönetime iletir.6. Yürütülen etkinliklerin çocukların gelişimlerine olan katkılarını değerlendirir ve danışanı sürekli izleyerek gelişim durumlarını belli aralıklarla kaydeder.7. Danışanların eğitsel ve meslekî yönlendirilmelerinde; özür türü ve özelliklerine uygun kararlar alınabilmesi için diğer alan uzmanlarıyla iş birliği yapar.8. Ailelere, öğretmenlere ve öğrencilere, özel eğitim yöntem ve teknikleri ile eğitim materyalleri ve bunların sınıf ve ev ortamında amaca uygun olarak kullanılması konularında bilgi verir.9. Özel eğitime ilişkin bilimsel gelişmeleri izler ve çalışmalarında bunlardan yararlanır.10. Merkez müdürünün vereceği, hizmetle ilgili diğer görevleri yapar.

ÇALIŞANIN ÜNVANI	GÖREVLERİ
Yönetim İşleri Ve Büro Memuru	<ol style="list-style-type: none">1. Müdür tarafından kendilerine verilen yazı ve büro işlerini yaparlar.2. Gelen ve giden yazılarla ilgili dosya ve defterleri tutar, yazılanların asıl veya örneklerini dosyalar ve saklar, gerekenlere cevap hazırlarlar.3. Memurlar, teslim edilen gizli ya da şahıslarla ilgili yazıların saklanmasından ve gizli tutulmasından sorumludurlar.4. Öğretmen, memur ve hizmetlilerin özlük dosyalarını tutar ve bunlarla ilgili değişiklikleri günü gününe işlerler.5. Arşiv işlerini düzenlerler.6. Müdürün vereceği hizmete yönelik diğer görevleri de yaparlar



ÇALIŞANIN ÜNVANI	GÖREVLERİ
Yardımcı Hizmetler Personeli	<ol style="list-style-type: none">1. Yardımcı hizmetler sınıfı personeli, okul yönetimince yapılacak plânlama ve iş bölümüne göre her türlü yazı ve dosyayı dağıtmak ve toplamak,2. Başvuru sahiplerini karşılamak ve yol göstermek,3. Hizmet yerlerini temizlemek,4. Aydınlatmak ve ısıtma yerlerinde çalışmak,5. Okula getirilen ve çıkarılan her türlü araç-gereç ve malzeme ile eşyayı taşıma ve yerleştirme işlerini yapmakla yükümlüdürler.6. Bu görevlerini yaparken kurum okul yöneticilerine ve öğretmene karşı sorumludurlar.

İnsan Kaynakları Bilgi Tablosu

Öğretmen İhtiyaç Durumu ve Dağılımı

Sıra No	Adı Soyadı	Görevi	Branşı	Kıdemi	Kurumdaki Kıdemi	Normu Var mı?	KADRO DURUMU		EĞİTİM DURUMU			Aldığı Ödüller ve Cezalar	Yaptığı bilimsel Çalışmalar / kitaplar
							Mevcut (Kadrolu)	İhtiyaç	Önlisans	Lisans	Yüksek Lisans		
1	Fatma KARADEMİR	Müdür	Özel Eğitim Öğretmeni	28	15	Var	1	-		X		Aylıkla Ödüllendirme	-
2	Fatih ERTÜRK	Özel Eğitim Hiz. Bölüm Başkanı	Rehberlik Öğretmeni	23	3	Var	1	-	-	X	-	Başarı Belgesi	-
3	Cengizhan ARICI	Rehberlik ve Danışma Hiz. Bölüm Başkanı	Rehberlik Öğretmeni	8	4	Var	1	-	-	X	-	Başarı Belgesi	-
4	Cihan KÖKSAL	Rehberlik Öğretmeni	Rehberlik Öğretmeni	13	1	Var	1	-		X		Başarı Belgesi	-
5	Kübra DUYMAZ	Rehberlik Öğretmeni	Rehberlik Öğretmeni	5	1	Var	1	-		X		Başarı Belgesi	-



2.7.3 Teknolojik Düzey

Bilecik İl Rehberlik ve Araştırma Merkezi olarak hizmetin gerektirdiği tüm teknolojik araç ve gereçler etkin bir şekilde kullanılmaktadır.

Bilecik Rehberlik ve Araştırma Merkezi Teknolojik Altyapısı:

Araç-Gereçler	2023	2024	2025	İhtiyaç
Bilgisayar	33	33	33	-
Yazıcı				-
Tarayıcı				-
Ses, Görüntü ve Sunum	6	6	6	-
Projeksiyon	1	1	1	-
Fotokopi Makinesi	3	3	3	-
Televizyon	1	1	1	-
İnternet bağlantısı	Var	Var	Var	-
Faks Makinesi	--	--	--	-
DVD Player	--	-	-	-
Kamera	1	1	1	-
Okul/kurumun İnternet sitesi	Var	Var	Var	-
Personel/e-mail adresi oranı	%100	%100	%100	-

Bilecik İl Rehberlik ve Araştırma Merkezi Teknolojik Altyapısı:

Fiziki Mekân	Var	Yok	Adedi	İhtiyaç	Açıklama
Öğretmen Çalışma Odası	X	-	10	-	-
Ambar	X	-	1	-	-
Toplantı Salonu	X	-	1	-	-
Öğretmenler Odası	X	-	-	-	-
Test Odası	X	-	2	-	-
Arşiv	X	-	2	-	-



2.7.4 Malî Kaynaklar

Kurumumuzun tüm harcamaları Genel Bütçeden karşılanmaktadır. Kurumumuzun bunun dışında herhangi bir geliri yoktur.

Rehberlik ve Araştırma Merkezi Kaynak Tablosu:

Kaynaklar	2024	2025	2026	2027	2028
Genel Bütçe	25.000,00	30.000,00	40.000,00	50.000,00	60.000,00
TOPLAM	25.000,00	30.000,00	40.000,00	50.000,00	60.000,00

Rehberlik ve Araştırma Merkezi Gelir-Gider Tablosu:

YILLAR	2021		2022		2023	
	GELİR	GİDER	GELİR	GİDER	GELİR	GİDER
Temizlik	75.800,00	10.557,30	160.000,00	14.235,90	170.000,00	14.863,64
Yakacak		22.435,06		40.510,87		62.225,00
İnternet		1.012,50		1.304,75		1.456,63
Makine ve Teçhizat Onarım Harcamaları		16.768,98		9.794,00		----
Telefon		538,25		641,00		800,06
Su giderleri		1.495,28		3.176,28		1.096,76
Elektrik giderleri		8.836,90		20.089,30		12.581,38
Kırtasiye		14.033,18		40.460,80		
Demirbaş Alımı		----		27.299,41		74.047,52
GENEL		75.800,00		75.677,45		157.512,31



2.7.5 İstatistik Veriler

ÇALIŞMALARIMIZ

ÖZEL EĞİTİM HİZMETLERİ BÖLÜMÜ

Özel Eğitime İhtiyaç Duyan Öğrencilerin Tanılanması ve Yönlendirilmesi

Yönlendirme Türü	2020-2021	2021-2022	2022-2023
Toplam İnceleme	371 Erkek 222 Kız 593 Toplam	699 Erkek 434 Kız 1133 Toplam	720 Erkek 450 Kız 1170 toplam
Toplam İnceleme (T.C. Kimlik Numarası Tek Olmak Şartıyla)	525	983	1017
Destek Eğitim Önerilen Birey Sayısı	214 Erkek 122 Kız 336 Toplam	521 Erkek 313 Kız 834 Toplam	494 Erkek 315 Kız 809 Toplam
Bireysel Eğitim Önerilen Birey Sayısı	173 Erkek 114 Kız 287 Toplam	310 Erkek 218 Kız 528 Toplam	265 Erkek 199 Kız 464 Toplam
Grup Eğitimi Önerilen Birey Sayısı	-	-	-
Bireysel ve Grup Eğitimi Önerilen Birey Sayısı	41 Erkek 8 Kız 49 Toplam	209 Erkek 92 Kız 301 Toplam	227 Erkek 114 Kız 341 Toplam

REHBERLİK VE PSİKOLOJİK DANIŞMA HİZMETLERİ BÖLÜMÜ

Rehberlik ve Psikolojik Danışma Hizmetleri Bölümü Tarafından Gerçekleştirilen Çalışmalar

Konu / Tarih	2020-2021			2021-2022			2022-2023		
	Öğrenci	Öğretmen	Veli	Öğrenci	Öğretmen	Veli	Öğrenci	Öğretmen	Veli
Psikolojik Sağlamlık	13	55	19	661	380	187	0	0	0
Şiddet Ölçme	0	58	0	0	37	0	1838	231	0
Üst Öğrenim Kurumlarının Tanıtılması	0	0	0	0	0	48	0	39	0
Üst Öğrenime Geçiş Sınavları	0	0	52	87	0	0	0	0	0
Tütün Bağımlılığı	0	0	0	0	25	0	3555	0	0
Alkol Bağımlılığı	0	0	0	0	0	0	547	0	0
Madde Bağımlılığı	0	30	0	0	0	0	283	0	371
Teknoloji Bağımlılığı	0	0	0	476	4	32	3245	0	0
İhmal ve İstismardan Korunma	0	58	0	232	12	21	0	0	0



2.8. Dış Çevre Analizi (Politik, Ekonomik, Sosyal, Teknolojik, Yasal ve Çevresel Çevre Analizi - PESTLE)

Bilindiği üzere stratejik yönetim çeşitli aşamaların bazen sıralı bazen de eş zamanlı olarak devam ettiği bir süreçtir. Genelde bu süreç strateji oluşturma, strateji uygulama ve strateji değerlendirme olarak üç aşamadan oluşmaktadır. Hızla değişen çevre koşulları, okul ve kurumların strateji oluşturma aşamasında hem iç çevre hem de dış çevre analizi konusuna daha fazla önem vermelerine neden olmuştur.

Okul ve kurumlar bakımından dış çevre hizmet götürülen çevre olarak tanımlanabilir. Bu çevrede yer alan unsurlar, okul ve kurumların vizyon ve misyonunu gerçekleştirmesini ve amaçlarına ulaşmasını etkilemektedir.

Dış çevre kendi içinde genel ve iş çevresi olarak ikiye ayrılmakta. Genel çevre içinde ekonomik, sosyokültürel, politik, teknolojik ve ekolojik faktörler yer alırken; iş veya endüstri çevresinde tedarikçiler, alıcılar, rakipler, ikame üreticiler ve tamamlayıcı üreticiler bulunmaktadır. Genel çevrede yer alan faktörler endüstri çevresini etkileyerek işletme üzerinde etki bırakırlar.

Okul ve kurumların stratejileriyle ilgili olan kişiler, dış çevre analizine tehdit ve fırsatlar üzerinde yoğunlaşarak başlarlar. Dış çevre işletme için fırsatlar oluşturarak amaçlara ulaşmayı kolaylaştırmakta; tehditler oluşturarak ise örgütsel amaçlar önünde engelleyici olmaktadır.

Sosyal Eğilimler	Bilgi ve Ekonomi Eğilimleri
1. Şehirlerarası göçler nedeniyle artan okul çağındaki çocuk sayısı.	1. Bilginin refaha ve mutluluğa ulaşmada asıl güç olarak belirmesi.
2. İlimizin hızla genişlemesi, tesisleşmesi ve okul çağındaki nüfusun artması ile yeni okullara olan talebin artması.	2. İnternet kullanımının artması dolayısıyla yaşamın daha bireyselleşmesi, toplum kelimesinin anlamını yitirmesi.
3. Hizmet bölgemizde yer alan ilçelerde ve bu ilçelere bağlı köylerde nüfusun hızla azalması.	3. İstihdamda geleneksel alanlardan bilgi ve hizmet sektörüne kayış.
4. Ekonomik problemlerden dolayı ilimizde parçalanmış aile sayısının hızla artması.	4. Çalışanlarda değişik becerilerin aranmasına yol açan küreselleşme ve rekabetin gittikçe arttığı ekonomi.
5. Aile içi iletişimin yetersizliği.	5. Vasıfsız işlerdeki düşüşe paralel istihdam için gerekli nitelik ve becerilerdeki artış.
6. İşsizliğin artması ile ekonomik yetersizliğin yaşanması sonucu eğitime verilen önemin azalması.	6. Kariyer yönü ve istihdamda değişiklikler içeren yeni kariyer yapıları.
7. Geleneksel yapının bozulması.	7. İş gücünde yarı zamanlı iş gücü oranının artması.
8. Sosyal değerlerin toplumda önemini kaybetmesi.	



Politik Eğilimler	Teknolojik Eğilimler
1. Çocukların farklı ihtiyaç alanlarına, doğuştan getirdikleri gizil güçlerine ve ilgi ve istidatlarına yönelme.	1. Teknolojinin ilerlemesinin, benimsenmesinin ve buna paralel teknolojik yakınmaların artması.
2. Erken eğitimin normal ve engelli çocukların gelişimleri ve eğitim sürecindeki başarılarının devamlılığının ulusal ve uluslararası farkındalığındaki artış.	2. Bilginin hızlı üretimi, erişilebilirlik ve kullanılabilirliğinin gelişmesi.
3. Eğitim ve öğretime erişilebilirlik hakkında toplumun kendilerinden herhangi bir katılımın olmaksızın her şeyi devletten bekleme anlayışının gün geçtikçe ağırlık kazanması.	3. Teknolojinin sağladığı yeni öğrenme ve etkileşim/paylaşım olanakları.
4. Kamu yönetimi reformu çalışmaları.	
5. Eğitimin yerinden yönetim anlayışına doğru çevrilmesi.	

2.9. Güçlü ve Zayıf Yönler İle Fırsat ve Tehditler (GZFT) Analizi

GÜÇLÜ YÖNLERİMİZ	ZAYIF YÖNLERİMİZ
<ul style="list-style-type: none">Bağımsız binamızın olmasıKurum personelinin disiplinler arası çalışabilme kapasitesinin yüksek olması.Personelin değişim ve gelişimi yakından takip etmesi.Mevzuat gereği ve kurumumuz tarafından geliştirilen ekiplerin etkin bir şekilde çalışması. İl Millî Eğitim Müdürlüğü'nün kurumumuza olumlu bir bakış açısının olması.İl Millî Eğitim Müdürlüğü'nün görevlendirmeler konusunda her türlü kolaylığı göstermesi. İlimizde Bilim Sanat Merkezi, Özel Eğitim Okulları ve İş Eğitim Merkezlerinin olması.Hizmet bölgemizdeki ilçelerde özel eğitim sınıflarının olması.Hizmet bölgemizdeki tüm ilçelerde görev yapan rehberlik alan öğretmenlerinin olması.	<ul style="list-style-type: none">Ailelerin öğrencilerin eğitim-öğretim faaliyetlerine yeterli önem vermemesi Özel eğitim bölümünde incelenen öğrenci sayısının kapasitenin üzerinde olması.Özel eğitim bölümünün ihtiyaç duyduğu materyal ve araç gereçlerin sağlanamaması. Kurumun malî kaynaklarının yeterli olmaması Mevzuatın sık değişmesi ve kişisel yoruma açık olması.Okul idareci ve öğretmenlerinde rehberlik anlayışının istenen düzeyde olmaması.Son yıllarda rehber öğretmenlerin mesleki tükenmişlik hissini yoğun yaşamaları.Evde eğitim alan öğrenciler için kadrolu gezici öğretmen uygulamasının yapılamaması. Kurumumuzda bir hizmetli olması dolayısıyla temizlik işlerinin yeterince yapılamaması.



FIRSATLARIMIZ	TEHDİTLERİMİZ
<ul style="list-style-type: none">• İhtiyaç duyulduğunda hizmet bölgemizdeki okullardan kurumumuzda görevlendirilecek rehber öğretmenlerin bulunması.• İlimizde görev yapan rehber öğretmenlerin nitelikli olması.• İlimizde özel eğitim çalışmalarına önem veriliyor olunması.• Kurumda çalışan personelin çoğunluğunun yeni göreve başlaması nedeniyle mesleki tükenmişlik yaşamamaları• Özel eğitim ve rehberlik hizmetleri sunulurken ihtiyaç duyulan ve sertifika mukabili uygulanabilen test ve ölçme araçlarını uygulamaya haiz personelin varlığı.• Özel eğitim alanında zihinsel ve işitme engelliler sınıf öğretmenlerinin olması.• İlimizin büyük şehirlere yakın olması nedeniyle özel eğitime ihtiyaç duyan bireylerin destek eğitim amacıyla ilgili okul ve kurumlara yönlendirilebilmesi, ileri düzeyde davranış bozukluğu saptanan bireylerin imkânları daha geniş kentlerde faaliyet gösteren tam teşekküllü hastane, bakımevi, rehabilite amaçlı tesislere yönlendirilebilmesi.• Kurum personelinin mesleki ve bireysel gelişimini sağlayabilmesi amacıyla büyük şehir imkânlarından yararlanabilmeleri.• Kurumumuzda internet erişiminin sorunsuz olması.	<ul style="list-style-type: none">• Personelin çalışma kapasitesinin zorlanması.• Kurumda çalışan personelin "personel sirkülasyonundan" dolayı deneyimsiz olması.• Hızlı bir kentleşme sürecinin yaşanması• Kurumun hizmet verdiği alanın sosyoekonomik profilinin bölgelere göre farklılıklar göstermesi.• İş birliği yapılacak kurum ve kuruluşlardan nitelikli hizmet alınamaması.• Okul ve kurumlarda verilen özel eğitim hizmetlerinin istenen niteliklerde olmaması.• Özel eğitim tanılmasında test uygulayıcı sayısının yetersiz olması.• İşitme engelliler ve otizmlilerin yönlendirileceği özel eğitim sınıflarının bulunmaması.• Millî Eğitim Bakanlığınca yeterli sayıda zekâ testi uygulayıcı yetiştirme kursu açılmaması.

2.10. Tespit ve İhtiyaçların Belirlenmesi

Durum analizi çerçevesinde gerçekleştirilen tüm çalışmalardan elde edilen veriler göz önünde bulundurulduğunda kurumun başarılı olma nedenleri içerisinde kurum çalışanları arasında var olan iş birliği tespit edilmiştir. Aynı zamanda kurum idaresi ve kurum çalışanlarının sorunlara karşı çözüm odaklı olması ve üzerine düşen görevi büyük bir sorumlukla yerine getirmesi kurumun iş ve işlemlerinin hızlı ve sağlıklı yürütülmesinde oldukça etkili olduğu gözlemlenmiştir.



ÜÇÜNCÜ BÖLÜM

GELECEĞE BAKIŞ



3. GELECEĞE BAKIŞ

Bir organizasyonun başarısında yatan en önemli faktörler arasında vizyon ve misyon yer almaktadır. Vizyon, organizasyonun ulaşmak istediği amaç ve hedefleri ifade eder. Misyon ise belirlenen amaç ve hedefler üzerinde odaklanmış bir görev duygusudur. Organizasyonel başarı için vizyon tek başına yeterli değildir. Çok çalışma, sabır, kararlılık, fedakârlık, planlı ve sistematik hareket etme ve benzeri değerlerin organizasyonda mevcut olması gerekir. Misyon olmadan bu tür değerlerin ve inançların varlığından söz edilemez.

Bir organizasyonda yerleşik değerler ve inançlar kurum kültürünü oluşturur. Organizasyonların başarıya ulaşması için yönetim alanında bazı evrensel ilkelerin ve değerlerin benimsenmesi ve bu değerlerin organizasyonda kurumsallaştırılması gerekir. En başta organizasyonda insan olarak tüm çalışanlara değer verilmesi, müşterilere en iyi ve kaliteli hizmetin sunulmasının amaçlanması, ekip çalışmasına önem verilmesi, doğanın ve çevrenin kirlenmemesi için özen gösterilmesi, sosyal sorumluluk anlayışının mevcut olması gerekir.

Özetlemek gerekirse, vizyon/misyon bildireleri organizasyonun ulaşmak istediği amaç ve hedefleri çok açık bir şekilde ifade etmelidir. Hazırlanacak olan bildirelerde organizasyondaki başlıca değerler ve inançlar ortaya konulmalıdır. Yine vizyon/misyon bildirelerinde başarıyı tanımlayan ifadelere yer verilmeli ve başarının ne ile ölçüleceğini açıklayan görüşler yer almalıdır. Tüm bunlar yanı sıra, vizyon/misyon bildireleri organizasyonda heyecanı, kararlılığı, çalışma azmini ve çalışma ahlakını önemseyen ifadeleri içermelidir. Bir başka ifadeyle, bildire, bir şeyi yapmak ve bundan haz duymak konusunda çalışanlara hırs ve istek verebilmelidir.

Stratejik yönetim, organizasyonda mevcut iç ve dış çevrenin analiz edilmesine ve geleceğe yönelik kararlar alınmasına imkân sağlayan bir yönetim tekniğidir. Stratejik yönetim, geleceği kazanmanın yollarını bilimsel olarak analiz eden bir yönetim aracıdır.

3.1. Misyon

Türk Milli eğitiminin temel değerleri ve genel amaçları doğrultusunda; Sağlıklı iletişim kurabilen, sorumluluk alabilen, kendine güvenen, üretken, gelişmelere açık, kendisiyle ve toplumla barışık, ihtiyaçlarının farkında olan ve bunlara esnek çözümler üretebilen, bilimsel ve mesleki gelişme imkânlarından yararlanabilen bireylerin oluşumu konusunda her türlü rehberlik ve psikolojik danışmanlık hizmetlerini sunmak.

3.2. Vizyon

Değişimin hızlı olduğu günümüzde ihtiyaçlara çağdaş dünyanın normlarıyla cevap veren, insan haklarına saygılı, yüksek moral değerlerine sahip, çalışmalarıyla referans gösterilen bir kurum olmak.

3.3. Temel Değerler

Kurumumuz temel değerleri;

1. Özel eğitim ve Rehberlik ve psikolojik danışma hizmetlerinin, eğitim kurumlarının eğitim-öğretim etkinlikleri bütünlüğü içinde yer alması.
2. Okullar, Kurumlar ve tüm paydaşlarımızla işbirliği ve koordinasyonu en üst tutmak.



3. Rehberlik ve psikolojik danışma hizmetlerinin tüm öğrencilere açık bir hizmet olması ve öğrencilerin üstün yararı gözetilmesi.
4. Özel eğitim ve Rehberlik ve psikolojik danışma hizmetlerinin yürütülmesinde hem bireye hem de topluma karşı sorumluluk.
5. Özel eğitime ihtiyacı olan tüm bireyleri; eğitim ihtiyaçları, ilgi, yetenek ve yeterlilikleri doğrultusunda ve ölçüsünde özel eğitim hizmetlerinden yararlandırmak.
6. Özel Eğitim öğrencileri ile ilgili karar alırken En az sınırlandırıcı ortam,kapsayıcı,bütünleştirici bir yaklaşım benimsenmesi.
7. Özel eğitime ihtiyacı olan bireylerin, eğitim performansları dikkate alınarak, amaç, içerik ve öğretim süreçlerinde ve değerlendirmede uyarlamalar yapılarak, akranları ile birlikte eğitilmelerine öncelik vermek.
8. Kurum içi ve kurum dışı iletişim kanallarının açık tutulmasını sağlamak.
9. Proje ve Araştırma çalışmalarını planlı yürütmek,
- 10.Sürekli gelişim,
- 11.Karar almada şeffaflık, hesap verilebilirlik
- 12.Tüm öğrencilerimizle, ailelerimizle, öğretmenlerimizle ve meslektaşlarımızla olan ilişkilerimizde iletişimimiz sevgi, saygı ve dürüstlük temelli olması



DÖRDÜNCÜ BÖLÜM AMAÇ, HEDEF VE STRATEJİLERİN BELİRLENMESİ



4. AMAÇ, HEDEF VE STRATEJİLERİN BELİRLENMESİ

4.1 Amaçlar

TEMA: Eğitim Öğretimde Kalite

Amaç 1

Rehberlik ve araştırma merkezlerince sunulan özel eğitim hizmetlerinin geliştirilmesini sağlamak

Amaç 2

Rehberlik ve araştırma merkezlerince sunulan rehberlik ve psikolojik danışma hizmetlerinin geliştirilmesini sağlamak.

Amaç 3

Rehberlik ve Araştırma Merkezlerinin Tüm Eğitim Bölgesindeki Rehber Öğretmenlerin Çalışma Ortamı Haline Getirilmesini Sağlamak

TEMA: Eğitim Öğretime Erişim ve Katılım

Amaç 4

RAM'larda AR-GE, Proje ve Mesleki Gelişim çalışmalarının artırılması.

Amaç 5

Hizmet Bölgesindeki Paydaşlar İle İşbirliğinin Artırılması

Amaç 6

Dış Paydaşlar İle Koordinasyon Eksikliğinin Giderilmesi

ÖZEL EĞİTİM VE REHBERLİK HİZMETLERİ GENEL MÜDÜRLÜĞÜ	
TEMA: Eğitim ve Öğretimde Kalite	
Okul/Kurum Türü: Rehberlik ve Araştırma Merkezi	
Amaç	A1.Rehberlik ve araştırma merkezlerince sunulan özel eğitim hizmetlerinin geliştirilmesini sağlamak
Hedef	H1.1.Erken tanılamamanın önemine yönelik farkındalık artırılacaktır.
Performans Göstergeleri	PG1.1.1.Eğitsel değerlendirme ve tanılama hakkında bilgilendirme yapılan okul oranı (%) PG1.1.2. Eğitsel değerlendirme ve tanılama hakkında bilgilendirme yapılan veli oranı (%) PG1.1.3. Eğitsel değerlendirme ve tanılama hakkında bilgilendirme yapılan rehber öğretmen/ psikolojik danışman oranı (%)
Stratejiler	S1.1.1.1Eğitsel değerlendirme ve tanılama sürecine yönelik olarak okullara bilgilendirme toplantıları düzenlenecektir. S1.1.2.1Farkındalığı artırmaya yönelik çalışmalar düzenlenecektir. (Afiş, broşür, toplantı vb.)



ÖZEL EĞİTİM VE REHBERLİK HİZMETLERİ GENEL MÜDÜRLÜĞÜ	
TEMA: Eğitim ve Öğretimde Kalite	
Okul/Kurum Türü: Rehberlik ve Araştırma Merkezi	
Amaç	A1.Rehberlik ve araştırma merkezlerince sunulan özel eğitim hizmetlerinin geliştirilmesini sağlamak
Hedef	H1.2.Eğitsel değerlendirme ve tanılması yapılan bireylerin ailelerine sunulan müşavirlik hizmetlerinin artırılması sağlanacaktır.
Performans Göstergeleri	PG1.2.1.Bilgilendirme yapılan aile/birey sayısı
Stratejiler	S1.2.1.1Eğitsel değerlendirme ve tanılama sonrası ailelere yönelik bilgilendirme semineri düzenlenecektir S1.2.2.1Belirlenen çalışmalar yetersizlik türlerine özgü aile bilgilendirme seminer içeriği/programı uygulanacaktır.

ÖZEL EĞİTİM VE REHBERLİK HİZMETLERİ GENEL MÜDÜRLÜĞÜ	
TEMA: Eğitim ve Öğretimde Kalite	
Okul/Kurum Türü: Rehberlik ve Araştırma Merkezi	
Amaç	A1.Rehberlik ve araştırma merkezlerince sunulan özel eğitim hizmetlerinin geliştirilmesini sağlamak
Hedef	H1.3. Eğitsel değerlendirme ve tanılması yapılan bireylerin özel eğitim hizmetlerine erişiminin izlenmesi sağlanacaktır.
Performans Göstergeleri	PG1.3.1.Ziyaret edilen okul oranı.(%) PG1.3.2. Müşavirlik hizmeti sunulan öğretmen oranı (%) PG1.3.3. Müşavirlik hizmeti sunulan idareci oranı (%) PG1.3.4. Evde eğitim kapsamında ziyaret edilen birey oranı
Stratejiler	S1.3.1.1 Eğitsel değerlendirme ve tanılama sonrası öğretmenlere ve idarecilere yönelik bilgilendirme seminer/toplantı düzenlenecektir. S1.3.2.1Eğitim bölge toplantılarına katılım sağlanacaktır. S1.3.4.1 Sorumluluk bölgesinde evde eğitim hizmeti sunulan bireylere yönelik ev ziyareti gerçekleştirilerek izleme ve müşavirlik hizmeti sunulacaktır



ÖZEL EĞİTİM VE REHBERLİK HİZMETLERİ GENEL MÜDÜRLÜĞÜ	
TEMA: Eğitim ve Öğretimde Kalite	
Okul/Kurum Türü: Rehberlik ve Araştırma Merkezi	
Amaç	A2.Rehberlik ve araştırma merkezlerince sunulan rehberlik ve psikolojik danışma hizmetlerinin geliştirilmesini sağlamak.
Hedef	H2.1.Öğrencilerin bir bütün olarak gelişimlerini desteklemek amacıyla koruyucu ve önleyici çalışmalar yürütülecektir.
Performans Göstergeleri	PG2.1.1.Düzenlenen eğitim faaliyeti sayısı PG2.1.2. Eğitim faaliyetlerine katılan birey sayısı
Stratejiler	S2.1.1.1Okulların talepleri alınarak talepler doğrultusunda eğitim düzenlenecektir. S2.1.2.1 Rehber öğretmen/psikolojik danışmanı bulunmayan okullarda genel ve yerel hedeflere yönelik çalışmalar yürütülecektir.

ÖZEL EĞİTİM VE REHBERLİK HİZMETLERİ GENEL MÜDÜRLÜĞÜ	
TEMA: Eğitim ve Öğretimde Kalite	
Okul/Kurum Türü: Rehberlik ve Araştırma Merkezi	
Amaç	A2.Rehberlik ve araştırma merkezlerince sunulan rehberlik ve psikolojik danışma hizmetlerinin geliştirilmesini sağlamak.
Hedef	H2.2.Öğrencinin gelişimini desteklemek amacıyla müşavirlik çalışmaları yürütülecektir.
Performans Göstergeleri	PG2.2.1.Ziyaret edilen okul oranı PG2.2.2. Müşavirlik sunulan öğretmen/idareci oranı PG2.2.3. Okul rehberlik ve psikolojik danışmanlık programı incelenen okul/kurum oranı
Stratejiler	S2.2.1.1Rehberlik ve psikolojik danışma hizmetlerine ilişkin bilgilendirme yapmak ve ihtiyaç belirlemek amacıyla okul/kurumlara çalışma ziyaretleri düzenlenecektir. S2.2.2.1Belirlenen ihtiyaçlar doğrultusunda okul/kurumlara müşavirlik hizmeti sunulacaktır.



ÖZEL EĞİTİM VE REHBERLİK HİZMETLERİ GENEL MÜDÜRLÜĞÜ	
TEMA: Eğitim ve Öğretimde Kalite	
Okul/Kurum Türü: Rehberlik ve Araştırma Merkezi	
Amaç	A2.Rehberlik ve araştırma merkezlerince sunulan rehberlik ve psikolojik danışma hizmetlerinin geliştirilmesini sağlamak.
Hedef	H2.3.Öğrencilerin gelişimlerini olumsuz yönde etkileyebilecek problemlerin çözümüne yardımcı olmak amacıyla çalışmalar yürütülecektir.
Performans Göstergeleri	PG2.3.1.Bağımlılıkla mücadele kapsamında eğitim verilen/program uygulanan birey sayısı PG2.3.2. Şiddetin önlenmesi kapsamında eğitim verilen birey sayısı PG2.3.3.Afet ve zorlayıcı yaşam olayları kapsamında eğitim verilen/program uygulanan birey sayısı
Stratejiler	S2.3.1.1Rehber öğretmen/Psikolojik Danışmanı olmayan okul/kurumlar öncelikli olmak üzere okul/kurumların eğitim ihtiyaçları belirlenecektir. S2.3.2.1Rehber öğretmen/psikolojik danışmanı olmayan okul ve kurumlar öncelikli olmak üzere okul/kurumlarda Belirlenen ihtiyaçlar doğrultusunda planlama yapılarak eğitim düzenlenecektir.

ÖZEL EĞİTİM VE REHBERLİK HİZMETLERİ GENEL MÜDÜRLÜĞÜ	
TEMA:Eğitim Öğretimde Kalite	
Okul/Kurum Türü: Rehberlik ve Araştırma Merkezi	
Amaç	A2.Rehberlik ve araştırma merkezlerince sunulan rehberlik ve psikolojik danışma hizmetlerinin geliştirilmesini sağlamak.
Hedef	H2.4. Bireylerin sosyal duygusal, akademik ve kariyer gelişimlerinin desteklenmesi, duygusal, düşünsel, davranışsal düzeyde kapasitelerinin güçlendirilmesi, iyileştirme ve geliştirme amacıyla danışmanlık hizmeti sunulacaktır.
Performans Göstergeleri	PG2.4.1.Ruh sağlığı danışmanlığı verilen birey sayısı PG2.4.2. Aile danışmanlığı verilen birey sayısı PG2.4.3. Kariyer ve tercih danışmanlığı verilen birey sayısı PG2.4.4. Rehabilitasyon danışmanlığı verilen birey sayısı PG2.4.5. Psikolojik ölçme aracı (ölçek, test, envanter vb.) uygulanan birey sayısı
Stratejiler	S.2.4.1.1RAM sorumluluk bölgelerine ait risk haritaları değerlendirilerek çalışma yapılması gereken okullar belirlenerek bu okullardaki öğrenci ve velileriyle bireysel çalışmalar yürütülecektir.



	S.2.4.2.1 RAMa başvuran bireylere randevu verilerek çalışmalar yürütülecektir. S.2.4.3.1 RAMa okul/kurumlardan yönlendirilen öğrenci ve velilerine randevu verilerek çalışmalar yürütülecektir.
--	--

ÖZEL EĞİTİM VE REHBERLİK HİZMETLERİ GENEL MÜDÜRLÜĞÜ	
TEMA:Eğitim Öğretimde Kalite	
Okul/Kurum Türü: Rehberlik ve Araştırma Merkezi	
Amaç	A3. Rehberlik ve Araştırma Merkezlerinin Tüm Eğitim Bölgesindeki Rehber Öğretmenlerin Çalışma Ortamı Haline Getirilmesini Sağlamak
Hedef	H3.1 Danışma Alanlarının Geliştirilmesi Sağlanacaktır.
Performans Göstergeleri	PG3.1.1. Kurulan Oyun Terapisi Odası Sayısı
Stratejiler	S.3.1.1.1 Gerekli planlama de ödenek süreci takip edilerek oyun terapisi odası kurulması için talep oluşturulacaktır.

ÖZEL EĞİTİM VE REHBERLİK HİZMETLERİ GENEL MÜDÜRLÜĞÜ	
TEMA:Eğitim Öğretimde Kalite	
Okul/Kurum Türü: Rehberlik ve Araştırma Merkezi	
Amaç	A3. Rehberlik ve Araştırma Merkezlerinin Tüm Eğitim Bölgesindeki Rehber Öğretmenlerin Çalışma Ortamı Haline Getirilmesi
Hedef	H3.2 RAM Merkezli Vaka Değerlendirme Amaçlı Mesleki Dayanışma Çalışmaları Yürütülmesi
Performans Göstergeleri	PG3.2.1. Vaka Değerlendirme Amaçlı Mesleki Dayanışma Çalışmalarına Katılan Rehber Öğretmen Sayısı
Stratejiler	S.3.2.1.1 Sene başı toplantılarında planlama gerçekleştirilip süreç takip edilecektir.



ÖZEL EĞİTİM VE REHBERLİK HİZMETLERİ GENEL MÜDÜRLÜĞÜ	
TEMA: Eğitim Öğretime Erişim ve Katılım	
Okul/Kurum Türü: Rehberlik ve Araştırma Merkezi	
Amaç	A4. RAM'larda AR-GE, Proje ve Mesleki Gelişim çalışmalarının artırılması.
Hedef	H4.1. Rehberlik ve Araştırma Merkezlerinin bölgesel (yerel), ulusal ve uluslararası projelere katılımı artırılabacaktır.
Performans Göstergeleri	PG 4.1.1 Hazırlanan ve başvuru yapılan proje sayısı PG 4.1.2 Proje eğitimine katılan personel sayısı
Stratejiler	S 4.1.1.1 Rehberlik ve araştırma merkezlerinde görev yapan personelin proje hazırlama konusundaki yeterlilikleri artırılabacaktır.

ÖZEL EĞİTİM VE REHBERLİK HİZMETLERİ GENEL MÜDÜRLÜĞÜ	
TEMA: Eğitim Öğretime Erişim ve Katılım	
Okul/Kurum Türü: Rehberlik ve Araştırma Merkezi	
Amaç	A4. RAM'larda AR-GE, Proje ve Mesleki Gelişim çalışmalarının artırılması.
Hedef	H4.2. Rehberlik ve Araştırma Merkezlerinin AR-GE çalışmaları artırılabacaktır.
Performans Göstergeleri	PG41.2.1 Hazırlanan ve yayınlanan araştırma, yayın (Kitap, broşür, afiş vb.) sayısı PG 4.2.2 Araştırma çalışmalarına katılan personel sayısı PG 4.2.3 İş birliği yapılan kurum ve kuruluş sayısı
Stratejiler	S 4.2.1.1 Rehberlik ve araştırma merkezlerinde görev yapan personelin AR-GE yeterlilikleri artırılabacaktır. S 4.2.3.1 Rehberlik ve araştırma merkezlerinin yerel yönetimler, üniversiteler ve STK'lar ile işbirliği güçlendirilecektir.



ÖZEL EĞİTİM VE REHBERLİK HİZMETLERİ GENEL MÜDÜRLÜĞÜ	
TEMA: Eğitim Öğretime Erişim ve Katılım	
Okul/Kurum Türü: Rehberlik ve Araştırma Merkezi	
Amaç	A4. RAM'larda AR-GE, Proje ve Mesleki Gelişim çalışmalarının artırılması.
Hedef	H4.3.RAM personelinin mesleğe ilişkin güncel gelişmeleri izleme oranı artırılarak personelin mesleki bilgi ve becerilerinin geliştirilmesi sağlanacaktır.
Performans Göstergeleri	PG 4.3.1 Personelin mesleki bilgi ve beceri düzeyini artırmak amacıyla katıldığı eğitim sayısı PG 4.3.2.Eğitime katılan personel sayısı
Stratejiler	S.4.3.1.1 RAM'da görev yapan personelin hizmet içi eğitim, farklı kurumlar tarafından düzenlenen eğitimler vb. eğitim faaliyetlerine katılımına yönelik teşvik çalışmaları yapılacaktır.

ÖZEL EĞİTİM VE REHBERLİK HİZMETLERİ GENEL MÜDÜRLÜĞÜ	
TEMA: Eğitim Öğretime Erişim ve Katılım	
Okul/Kurum Türü: Rehberlik ve Araştırma Merkezi	
Amaç	A5. Hizmet Bölgesindeki Paydaşlar İle İşbirliğinin Artırılması
Hedef	H5.1. MEB Okul Ziyaretlerinin Gerçekleştirilmesi
Performans Göstergeleri	PG 5.1.1 Ziyaret Gerçekleştirilen Okul Sayısı
Stratejiler	S.5.1.1.1 Sene başı hazırlanan yıllık plan çerçevesinde okul idare, rehberlik servisi, özel eğitim sınıfı ziyaretleri gerçekleştirilecektir.



ÖZEL EĞİTİM VE REHBERLİK HİZMETLERİ GENEL MÜDÜRLÜĞÜ	
TEMA: Eğitim Öğretime Erişim ve Katılım	
Okul/Kurum Türü: Rehberlik ve Araştırma Merkezi	
Amaç	A5. Hizmet Bölgesindeki Paydaşlar İle İşbirliğinin Artırılması
Hedef	H5.2. MEB Dışı Paydaşlara Yönelik Ziyaretler Gerçekleştirilmesi
Performans Göstergeleri	PG 5.2.1 Ziyaret Gerçekleştirilen Paydaş Kurum Sayısı
Stratejiler	S.5.2.1.1 Sene başı hazırlanan yıllık plan çerçevesinde işbirliği yapılan kurumlara yönelik ziyaretler gerçekleştirilecektir.

ÖZEL EĞİTİM VE REHBERLİK HİZMETLERİ GENEL MÜDÜRLÜĞÜ	
TEMA: Eğitim Öğretime Erişim ve Katılım	
Okul/Kurum Türü: Rehberlik ve Araştırma Merkezi	
Amaç	A6. Dış Paydaşlar İle Koordinasyon Eksikliğinin Giderilmesi
Hedef	H6.1. Ortak Toplantılar Düzenlenmesi
Performans Göstergeleri	PG 6.1.1 Sene İçinde Düzenlenen Ortak Toplantı Sayısı
Stratejiler	S.6.1.1.1 Ziyaretler kapsamında edinilen iletişim bilgileri dâhilinde ortak toplantılar planlanacaktır.



ÖZEL EĞİTİM VE REHBERLİK HİZMETLERİ GENEL MÜDÜRLÜĞÜ	
TEMA: Eğitim Öğretime Erişim ve Katılım	
Okul/Kurum Türü: Rehberlik ve Araştırma Merkezi	
Amaç	A6. Dış Paydaşlar İle Koordinasyon Eksikliğinin Giderilmesi
Hedef	H6.2. Bilgilendirme Eğitimleri Gerçekleştirilmesi
Performans Göstergeleri	PG 6.2.1 Sene İçinde Gerçekleştirilen Eğitim Sayısı PG 6.2.2 Eğitimlere Katılan Kişi Sayısı
Stratejiler	S.6.2.1.1 Ziyaretler kapsamında edinilen iletişim bilgileri dâhilinde eğitimler planlanacaktır.

4.2 Hedefler

TEMA: Eğitim Öğretimde Kalite

Hedef 1.1

Erken tanılamamanın önemine yönelik farkındalık artırılacaktır.

Hedef 1.2

Eğitsel değerlendirme ve tanınması yapılan bireylerin ailelerine sunulan müşavirlik hizmetlerinin artırılması sağlanacaktır.

Hedef 1.3

Eğitsel değerlendirme ve tanınması yapılan bireylerin özel eğitim hizmetlerine erişiminin izlenmesi sağlanacaktır.

Hedef 2.1

Öğrencilerin bir bütün olarak gelişimlerini desteklemek amacıyla koruyucu ve önleyici çalışmalar yürütülecektir.

Hedef 2.2

Öğrencinin gelişimini desteklemek amacıyla müşavirlik çalışmaları yürütülecektir.

Hedef 2.3

Öğrencilerin gelişimlerini olumsuz yönde etkileyebilecek problemlerin çözümüne yardımcı olmak amacıyla çalışmalar yürütülecektir.

Hedef 2.4

Bireylerin sosyal duygusal, akademik ve kariyer gelişimlerinin desteklenmesi, duygusal, düşünsel, davranışsal düzeyde kapasitelerinin güçlendirilmesi, iyileştirme ve geliştirme amacıyla danışmanlık hizmeti sunulacaktır.

Hedef 3.1

Danışma Alanlarının Geliştirilmesi Sağlanacaktır.

Hedef 3.2

RAM Merkezli Mesleki Dayanışma Çalışmaları Yürütülmesi

TEMA: Eğitim Öğretime Erişim ve Katılım



Hedef 4.1

Rehberlik ve Araştırma Merkezlerinin bölgesel (yerel), ulusal ve uluslararası projelere katılımı artırılacaktır.

Hedef 4.2

Rehberlik ve Araştırma Merkezlerinin AR-GE çalışmaları artırılacaktır.

Hedef 4.3

RAM personelinin mesleğe ilişkin güncel gelişmeleri izleme oranı artırılarak personelin mesleki bilgi ve becerilerinin geliştirmesi sağlanacaktır.

Hedef 5.1

MEB Okul Ziyaretlerinin Gerçekleştirilmesi

Hedef 5.2

MEB Dışı Paydaşlara Yönelik Ziyaretler Gerçekleştirilmesi

Hedef 6.1

Ortak Toplantılar Düzenlenmesi

Hedef 6.2

Bilgilendirme Eğitimleri Gerçekleştirilmesi



4.3. Performans Göstergeleri

TEMA: Eğitim Öğretimde Kalite

Amaç 1	Rehberlik ve araştırma merkezlerince sunulan özel eğitim hizmetlerinin geliştirilmesini sağlamak						
Hedef 1.1	Erken tanılamamanın önemine yönelik farkındalık artırılacaktır.						
Performans Göstergeleri	Hedef Etkisi	Plan Dönemi Başlangıç Değeri	2024	2025	2026	2027	2028
PG1.1.1.Eğitsel değerlendirme ve tanılama hakkında bilgilendirme yapılan okul oranı	20	95	96	97	98	99	100
PG 1.1.2. Eğitsel değerlendirme ve tanılama hakkında bilgilendirme yapılan veli oranı	35	95	96	97	98	99	100
PG1.1.3. Eğitsel değerlendirme ve tanılama hakkında bilgilendirme yapılan rehber öğretmen/ psikolojik danışman oranı	45	95	96	97	98	99	100
Koordinatör Birim	Kurum Müdürlüğü						
İş birliği Yapılacak Birimler	Özel Eğitim ve Rehberlik Hizmetleri Bölümleri						
Riskler	Yeterli düzeyde katılım gerçekleşmemesi						
Stratejiler	S1.1.1.1Eğitsel değerlendirme ve tanılama sürecine yönelik olarak okullara bilgilendirme toplantıları düzenlenecektir. S1.1.2.1Farkındalığı artırmaya yönelik çalışmalar düzenlenecektir. (Afiş, broşür, toplantı vb.)						
Maliyet Tahmini	0 TL						
Tespitler	-						
İhtiyaçlar	-						



T.C.
BİLECİK VALİLİĞİ
Bilecik Rehberlik ve Araştırma Merkezi Müdürlüğü



Amaç 1	Rehberlik ve araştırma merkezlerince sunulan özel eğitim hizmetlerinin geliştirilmesini sağlamak						
Hedef 1.2	Eğitsel değerlendirme ve tanılması yapılan bireylerin ailelerine sunulan müşavirlik hizmetlerinin artırılması sağlanacaktır.						
Performans Göstergeleri	Hedefe Etkisi	Plan Dönemi Başlangıç Değeri	2024	2025	2026	2027	2028
PG1.2.1.Bilgilendirme yapılan aile/birey sayısı	100	761	800	850	900	950	1000
Koordinatör Birim	Kurum Müdürlüğü						
İş birliği Yapılacak Birimler	Özel Eğitim Hizmetleri Bölümü						
Riskler	Yeterli düzeyde katılım gerçekleşmemesi						
Stratejiler	S1.2.1.1Eğitsel değerlendirme ve tanılama sonrası ailelere yönelik bilgilendirme semineri düzenlenecektir S1.2.2.1Belirlenen çalışmalar yetersizlik türlerine özgü aile bilgilendirme seminer içeriği/programı uygulanacaktır.						
Maliyet Tahmini	0 TL						
Tespitler	-						
İhtiyaçlar	-						



Amaç 1	Rehberlik ve araştırma merkezlerince sunulan özel eğitim hizmetlerinin geliştirilmesini sağlamak						
Hedef 1.3	Eğitsel değerlendirme ve tanılması yapılan bireylerin özel eğitim hizmetlerine erişiminin izlenmesi sağlanacaktır.						
Performans Göstergeleri	Hedefe Etkisi	Plan Dönemi Başlangıç Değeri	2024	2025	2026	2027	2028
PG1.3.1.Ziyaret edilen okul oranı	35	95	96	97	98	99	100
PG1.3.2. Müşavirlik hizmeti sunulan öğretmen oranı	20	24	30	35	40	45	50
PG1.3.3. Müşavirlik hizmeti sunulan idareci oranı	25	95	96	97	98	99	100
PG1.3.4. Evde eğitim kapsamında ziyaret edilen birey oranı	20	55	60	65	70	75	80
Koordinator Birim	Kurum Müdürlüğü						
İş birliği Yapılacak Birimler	Özel Eğitim ve Rehberlik Hizmetleri Bölümleri						
Riskler	Tasarruf Tedbirleri kapsamında ziyaretlerin gerçekleştirilememesi						
Stratejiler	S1.3.1.1 Eğitsel değerlendirme ve tanılama sonrası öğretmenlere ve idarecilere yönelik bilgilendirme seminer/toplantı düzenlenecektir. S1.3.2.1Eğitim bölge toplantılarına katılım sağlanacaktır. S1.3.4.1 Sorumluluk bölgesinde evde eğitim hizmeti sunulan bireylere yönelik ev ziyareti gerçekleştirilerek izleme ve müşavirlik hizmeti sunulacaktır						
Maliyet Tahmini	30500 TL						
Tespitler	-						
İhtiyaçlar	-						



T.C.
BİLECİK VALİLİĞİ
Bilecik Rehberlik ve Araştırma Merkezi Müdürlüğü



Amaç 2	Rehberlik ve araştırma merkezlerince sunulan rehberlik ve psikolojik danışma hizmetlerinin geliştirilmesini sağlamak.						
Hedef 2.1	Öğrencilerin bir bütün olarak gelişimlerini desteklemek amacıyla koruyucu ve önleyici çalışmalar yürütülecektir.						
Performans Göstergeleri	Hedef Etkisi	Plan Dönemi Başlangıç Değeri	2024	2025	2026	2027	2028
PG2.1.1.Düzenlenen eğitim faaliyeti sayısı	50	59	60	65	70	75	80
PG2.1.2. Eğitim faaliyetlerine katılan birey sayısı	50	3803	4000	4200	4400	4600	4800
Koordinatör Birim	Kurum Müdürlüğü						
İş birliği Yapılacak Birimler	Rehberlik ve Psikolojik Danışma Hizmetleri Bölümü						
Riskler	Katılımın beklenen düzeyde olmaması						
Stratejiler	S2.1.1.1Okulların talepleri alınarak talepler doğrultusunda eğitim düzenlenecektir. S2.1.2.1 Rehber öğretmen/psikolojik danışmanı bulunmayan okullarda genel ve yerel hedeflere yönelik çalışmalar yürütülecektir.						
Maliyet Tahmini	100000 TL						
Tespitler	-						
İhtiyaçlar	-						



Amaç 2	Rehberlik ve araştırma merkezlerince sunulan özel eğitim hizmetlerinin geliştirilmesini sağlamak						
Hedef 2.2	Öğrencinin gelişimini desteklemek amacıyla müşavirlik çalışmaları yürütülecektir.						
Performans Göstergeleri	Hedefe Etkisi	Plan Dönemi Başlangıç Değeri	2024	2025	2026	2027	2028
PG2.2.1.Ziyaret edilen okul oranı	50	95	96	97	98	99	100
PG2.2.2. Müşavirlik sunulan öğretmen/idareci oranı	25	95	96	97	98	99	100
PG2.2.3. Okul rehberlik ve psikolojik danışmanlık programı incelenen okul/kurum oranı	25	95	96	97	98	99	100
Koordinator Birim	Kurum Müdürlüğü						
İş birliği Yapılacak Birimler	Rehberlik ve Psikolojik Danışma Hizmetleri Bölümü						
Riskler	Tasarruf tedbirleri kapsamında ziyaretlerin gerçekleştirilememesi						
Stratejiler	S2.2.1.1Rehberlik ve psikolojik danışma hizmetlerine ilişkin bilgilendirme yapmak ve ihtiyaç belirlemek amacıyla okul/kurumlara çalışma ziyaretleri düzenlenecektir. S2.2.2.1Belirlenen ihtiyaçlar doğrultusunda okul/kurumlara müşavirlik hizmeti sunulacaktır.						
Maliyet Tahmini	100000 TL						
Tespitler	-						
İhtiyaçlar	-						



Amaç 2	Rehberlik ve araştırma merkezlerince sunulan özel eğitim hizmetlerinin geliştirilmesini sağlamak						
Hedef 2.3	Öğrencilerin gelişimlerini olumsuz yönde etkileyebilecek problemlerin çözümüne yardımcı olmak amacıyla çalışmalar yürütülecektir.						
Performans Göstergeleri	Hedefe Etkisi	Plan Dönemi Başlangıç Değeri	2024	2025	2026	2027	2028
PG2.3.1.Bağımlılıkla mücadele kapsamında eğitim verilen/program uygulanan birey sayısı	40	6964	7000	7200	7400	7600	7800
PG2.3.2. Şiddetin önlenmesi kapsamında eğitim verilen birey sayısı	30	53	100	200	300	400	500
PG2.3.3.Afet ve zorlayıcı yaşam olayları kapsamında eğitim verilen/program uygulanan birey sayısı	30	121	200	300	400	500	600
Koordinatör Birim	Kurum Müdürlüğü						
İş birliği Yapılacak Birimler	Rehberlik ve Psikolojik Danışma Hizmetleri Bölümü						
Riskler	-						
Stratejiler	S2.3.1.1Rehber öğretmen/Psikolojik Danışmanı olmayan okul/kurumlar öncelikli olmak üzere okul/kurumların eğitim ihtiyaçları belirlenecektir. S2.3.2.1Rehber öğretmen/psikolojik danışmanı olmayan okul ve kurumlar öncelikli olmak üzere okul/kurumlarda Belirlenen ihtiyaçlar doğrultusunda planlama yapılarak eğitim düzenlenecektir.						
Maliyet Tahmini	0 TL						
Tespitler	-						
İhtiyaçlar	-						



Amaç 2	Rehberlik ve araştırma merkezlerince sunulan özel eğitim hizmetlerinin geliştirilmesini sağlamak						
Hedef 2.4	Bireylerin sosyal duygusal, akademik ve kariyer gelişimlerinin desteklenmesi, duygusal, düşünsel, davranışsal düzeyde kapasitelerinin güçlendirilmesi, iyileştirme ve geliştirme amacıyla danışmanlık hizmeti sunulacaktır.						
Performans Göstergeleri	Hedefe Etkisi	Plan Dönemi Başlangıç Değeri	2024	2025	2026	2027	2028
PG2.4.1.Ruh sağlığı danışmanlığı verilen birey sayısı	20	18	25	30	40	50	60
PG2.4.2. Aile danışmanlığı verilen birey sayısı	20	14	20	30	40	50	60
PG2.4.3. Kariyer ve tercih danışmanlığı verilen birey sayısı	20	5	15	25	35	45	55
PG2.4.4. Rehabilitasyon danışmanlığı verilen birey sayısı	20	825	850	900	950	1000	1100
PG2.4.5. Psikolojik ölçme aracı (ölçek, test, envanter vb.) uygulanan birey sayısı	20	25	30	35	40	45	50
Koordinator Birim	Kurum Müdürlüğü						
İş birliği Yapılacak Birimler	Rehberlik ve Psikolojik Danışma Hizmetleri Bölümü						
Riskler	Yeterli talep bulunmaması						
Stratejiler	S.2.4.1.1RAM sorumluluk bölgelerine ait risk haritaları değerlendirilerek çalışma yapılması gereken okullar belirlenerek bu okullardaki öğrenci ve velileriyle bireysel çalışmalar yürütülecektir. S.2.4.2.1 RAMa başvuran bireylere randevu verilerek çalışmalar yürütülecektir. S.2.4.3.1 RAMa okul/kurumlardan yönlendirilen öğrenci ve velilerine randevu verilerek çalışmalar yürütülecektir.						
Maliyet Tahmini	0 TL						
Tespitler	-						
İhtiyaçlar	-						



T.C.
BİLECİK VALİLİĞİ
Bilecik Rehberlik ve Araştırma Merkezi Müdürlüğü



Amaç 3	Rehberlik ve Araştırma Merkezlerinin Tüm Eğitim Bölgesindeki Rehber Öğretmenlerin Çalışma Ortamı Haline Getirilmesini Sağlamak						
Hedef 3.1	Danışma Alanlarının Geliştirilmesi Sağlanacaktır.						
Performans Göstergeleri	Hedefe Etkisi	Plan Dönemi Başlangıç Değeri	2024	2025	2026	2027	2028
PG3.1.1. Kurulan Oyun Terapisi Odası Sayısı	100	0	1	1	1	2	2
Koordinator Birim	Kurum Müdürlüğü						
İş birliği Yapılacak Birimler	Rehberlik ve Psikolojik Danışma Hizmetleri Bölümü						
Riskler	Ödenek bulunamaması						
Stratejiler	S.3.1.1.1 Gereklili planlama de ödenek süreci takip edilerek oyun terapi odası kurulması için talep oluşturulacaktır.						
Maliyet Tahmini	70000 TL						
Tespitler	-						
İhtiyaçlar	-						

Amaç 3	Rehberlik ve Araştırma Merkezlerinin Tüm Eğitim Bölgesindeki Rehber Öğretmenlerin Çalışma Ortamı Haline Getirilmesini Sağlamak						
Hedef 3.2	RAM Merkezli Mesleki Dayanışma Çalışmaları Yürütülmesi						
Performans Göstergeleri	Hedefe Etkisi	Plan Dönemi Başlangıç Değeri	2024	2025	2026	2027	2028
PG3.2.1. Vaka Değerlendirme Amaçlı Mesleki Dayanışma Çalışmalarına Katılan Rehber Öğretmen Sayısı	100	0	10	15	20	25	30
Koordinator Birim	Kurum Müdürlüğü						
İş birliği Yapılacak Birimler	Rehberlik ve Psikolojik Danışma Hizmetleri Bölümü						
Riskler	Talep yetersizliği						
Stratejiler	S.3.2.1.1 Sene başı toplantılarında planlama gerçekleştirilip süreç takip edilecektir.						
Maliyet Tahmini	0 TL						
Tespitler	-						
İhtiyaçlar	-						



TEMA: Eğitim Öğretime Erişim ve Katılım

Amaç 4	RAM'larda AR-GE, Proje ve Mesleki Gelişim çalışmalarının artırılması.						
Hedef 4.1	Rehberlik ve Araştırma Merkezlerinin bölgesel (yerel), ulusal ve uluslararası projelere katılımı artırılabacaktır.						
Performans Göstergeleri	Hedefe Etkisi	Plan Dönemi Başlangıç Değeri	2024	2025	2026	2027	2028
PG 4.1.1 Hazırlanan ve başvuru yapılan proje sayısı	50	0	1	2	3	4	5
PG 4.1.2 Proje eğitimine katılan personel sayısı	50	0	1	2	3	4	5
Koordinatör Birim	Kurum Müdürlüğü						
İş birliği Yapılacak Birimler	Özel Eğitim Hizmetleri ile Rehberlik ve Psikolojik Danışma Hizmetleri Bölümleri						
Riskler	Katılım yetersizliği						
Stratejiler	S 4.1.1.1 Rehberlik ve araştırma merkezlerinde görev yapan personelin proje hazırlama konusundaki yeterlilikleri artırılabacaktır.						
Maliyet Tahmini	0 TL						
Tespitler	-						
İhtiyaçlar	-						



T.C.
BİLECİK VALİLİĞİ
Bilecik Rehberlik ve Araştırma Merkezi Müdürlüğü



Amaç 4	RAM'larda AR-GE, Proje ve Mesleki Gelişim çalışmalarının artırılması.						
Hedef 4.2	Rehberlik ve Araştırma Merkezlerinin AR-GE çalışmaları artırılabacaktır.						
Performans Göstergeleri	Hedefe Etkisi	Plan Dönemi Başlangıç Değeri	2024	2025	2026	2027	2028
PG 4.2.1 Hazırlanan ve yayınlanan araştırma, yayın (Kitap, broşür, afiş vb.) sayısı	20	48	50	55	60	65	80
PG 4.2.2 Araştırma çalışmalarına katılan personel sayısı	20	2	2	3	4	4	5
PG 4.2.3 İşbirliği yapılan kurum ve kuruluş sayısı	60	94	95	100	105	110	115
Koordinator Birim	Kurum Müdürlüğü						
İş birliği Yapılacak Birimler	Özel Eğitim Hizmetleri ile Rehberlik ve Psikolojik Danışma Hizmetleri Bölümleri						
Riskler	Özgün proje geliştirme sürecinde yaşanan zorluklar						
Stratejiler	S 4.2.1.1 Rehberlik ve araştırma merkezlerinde görev yapan personelin AR-GE yeterlilikleri artırılabacaktır. S 4.2.3.1 Rehberlik ve araştırma merkezlerinin yerel yönetimler, üniversiteler ve STK'lar ile işbirliği güçlendirilecektir.						
Maliyet Tahmini	0 TL						
Tespitler	-						
İhtiyaçlar	-						



Amaç 4	RAM'larda AR-GE, Proje ve Mesleki Gelişim çalışmalarının artırılması.						
Hedef 4.3	RAM personelinin mesleğe ilişkin güncel gelişmeleri izleme oranı artırılarak personelin mesleki bilgi ve becerilerinin geliştirilmesi sağlanacaktır.						
Performans Göstergeleri	Hedefe Etkisi	Plan Dönemi Başlangıç Değeri	2024	2025	2026	2027	2028
PG 4.3.1 Personelin mesleki bilgi ve beceri düzeyini artırmak amacıyla katıldığı eğitim sayısı	50	3	4	5	6	7	8
PG 4.3.2. Eğitimlere katılan personel sayısı	50	6	6	7	7	8	8
Koordinator Birim	Kurum Müdürlüğü						
İş birliği Yapılacak Birimler	Özel Eğitim Hizmetleri ile Rehberlik ve Psikolojik Danışma Hizmetleri Bölümleri						
Riskler	Motivasyon eksiklikleri						
Stratejiler	S.4.3.1.1 RAM'da görev yapan personelin hizmet içi eğitim, farklı kurumlar tarafından düzenlenen eğitimler vb. eğitim faaliyetlerine katılımına yönelik teşvik çalışmaları yapılacaktır.						
Maliyet Tahmini	0 TL						
Tespitler	-						
İhtiyaçlar	-						

Amaç 5	Hizmet Bölgesindeki Paydaşlar İle İşbirliğinin Artırılması						
Hedef 5.1	MEB Okul Ziyaretlerinin Gerçekleştirilmesi						
Performans Göstergeleri	Hedefe Etkisi	Plan Dönemi Başlangıç Değeri	2024	2025	2026	2027	2028
PG 5.1.1 Ziyaret Gerçekleştirilen Okul Sayısı	100	94	96	98	100	102	104
Koordinator Birim	Kurum Müdürlüğü						
İş birliği Yapılacak Birimler	Özel Eğitim Hizmetleri ile Rehberlik ve Psikolojik Danışma Hizmetleri Bölümleri						
Riskler	Tasarruf tedbirleri kaynaklı ziyaretlerin gerçekleştirilememesi						
Stratejiler	S.5.1.1.1 Sene başı hazırlanan yıllık plan çerçevesinde okul idare, rehberlik servisi, özel eğitim sınıfı ziyaretleri gerçekleştirilecektir.						
Maliyet Tahmini	30500 TL						
Tespitler	-						
İhtiyaçlar	-						



T.C.
BİLECİK VALİLİĞİ
Bilecik Rehberlik ve Araştırma Merkezi Müdürlüğü



Amaç 5	Hizmet Bölgesindeki Paydaşlar İle İşbirliğinin Artırılması						
Hedef 5.2	MEB Dışı Paydaşlara Yönelik Ziyaretler Gerçekleştirilmesi						
Performans Göstergeleri	Hedefe Etkisi	Plan Dönemi Başlangıç Değeri	2024	2025	2026	2027	2028
PG 5.2.1 Ziyaret Gerçekleştirilen Paydaş Kurum Sayısı (Kolluk, Üniversite, Adliye, STK'lar vb.)	100	12	13	14	15	16	18
Koordinator Birim	Kurum Müdürlüğü						
İş birliği Yapılacak Birimler	Rehberlik ve Psikolojik Danışma Hizmetleri Bölümü						
Riskler	Tasarruf tedbirleri kaynaklı ziyaretlerin gerçekleştirilememesi						
Stratejiler	S.5.2.1.1 Sene başı hazırlanan yıllık plan çerçevesinde işbirliği yapılan kurumlara yönelik ziyaretler gerçekleştirilecektir.						
Maliyet Tahmini	30500 TL						
Tespitler	-						
İhtiyaçlar	-						

Amaç 6	Dış Paydaşlar İle Koordinasyon Eksikliğinin Giderilmesi						
Hedef 6.1	Ortak Toplantılar Düzenlenmesi						
Performans Göstergeleri	Hedefe Etkisi	Plan Dönemi Başlangıç Değeri	2024	2025	2026	2027	2028
PG 6.1.1 Sene İçinde Düzenlenen Ortak Toplantı Sayısı	100	2	3	4	5	6	7
Koordinator Birim	Kurum Müdürlüğü						
İş birliği Yapılacak Birimler	Rehberlik ve Psikolojik Danışma Hizmetleri Bölümü						
Riskler	Uygun vakit planlanması aşamasında yaşanabilecek zorluklar						
Stratejiler	S.6.1.1.1 Ziyaretler kapsamında edinilen iletişim bilgileri dâhilinde ortak toplantılar planlanacaktır.						
Maliyet Tahmini	0 TL						
Tespitler	-						
İhtiyaçlar	-						



Amaç 6	Dış Paydaşlar İle Koordinasyon Eksikliğinin Giderilmesi						
Hedef 6.2	Bilgilendirme Eğitimleri Gerçekleştirilmesi						
Performans Göstergeleri	Hedefe Etkisi	Plan Dönemi Başlangıç Değeri	2024	2025	2026	2027	2028
PG 6.2.1 Sene İçinde Gerçekleştirilen Eğitim Sayısı	50	0	2	3	4	5	6
PG 6.2.2 Eğitimlere Katılan Kişi Sayısı	50	0	20	30	40	50	60
Koordinator Birim	Kurum Müdürlüğü						
İş birliği Yapılacak Birimler	Rehberlik ve Psikolojik Danışma Hizmetleri Bölümü						
Riskler	Uygun vakit planlanması aşamasında yaşanabilecek zorluklar						
Stratejiler	S.6.2.1.1 Ziyaretler kapsamında edinilen iletişim bilgileri dâhilinde eğitimler planlanacaktır.						
Maliyet Tahmini	0 TL						
Tespitler	-						
İhtiyaçlar	-						

4.4. Stratejilerin Belirlenmesi

TEMA: Eğitim Öğretimde Kalite

Strateji 1.1.1.1 Eğitsel değerlendirme ve tanılama sürecine yönelik olarak okullara bilgilendirme toplantıları düzenlenecektir.

Strateji 1.1.2.1 Farkındalığı artırmaya yönelik çalışmalar düzenlenecektir. (Afiş, broşür, toplantı vb.)

Strateji 1.2.1.1 Eğitsel değerlendirme ve tanılama sonrası ailelere yönelik bilgilendirme semineri düzenlenecektir

Strateji 1.2.2.1 Belirlenen çalışmalar yetersizlik türlerine özgü aile bilgilendirme seminer içeriği/programı uygulanacaktır.

Strateji 1.3.1.1 Eğitsel değerlendirme ve tanılama sonrası öğretmenlere ve idarecilere yönelik bilgilendirme seminer/toplantı düzenlenecektir.

Strateji 1.3.2.1 Eğitim bölge toplantılarına katılım sağlanacaktır.

Strateji 1.3.3.1 Sorumluluk bölgesinde evde eğitim hizmeti sunulan bireylere yönelik ev ziyareti gerçekleştirilerek izleme ve müşavirlik hizmeti sunulacaktır

Strateji 2.1.1.1 Okulların talepleri alınarak talepler doğrultusunda eğitim düzenlenecektir.

Strateji 2.1.2.1 Rehber öğretmen/psikolojik danışmanı bulunmayan okullarda genel ve yerel hedeflere yönelik çalışmalar yürütülecektir.



Strateji 2.2.1.1 Rehberlik ve psikolojik danışma hizmetlerine ilişkin bilgilendirme yapmak ve ihtiyaç belirlemek amacıyla okul/kurumlara çalışma ziyaretleri düzenlenecektir.

Strateji 2.2.2.1 Belirlenen ihtiyaçlar doğrultusunda okul/kurumlara müşavirlik hizmeti sunulacaktır.

Strateji 2.3.1.1 Rehber öğretmen/Psikolojik Danışmanı olmayan okul/kurumlar öncelikli olmak üzere okul/kurumların eğitim ihtiyaçları belirlenecektir.

Strateji 2.3.2.1 Rehber öğretmen/psikolojik danışmanı olmayan okul ve kurumlar öncelikli olmak üzere okul/kurumlarda Belirlenen ihtiyaçlar doğrultusunda planlama yapılarak eğitim düzenlenecektir.

Strateji 2.4.1.1 RAM sorumluluk bölgelerine ait risk haritaları değerlendirilerek çalışma yapılması gereken okullar belirlenerek bu okullardaki öğrenci ve velileriyle bireysel çalışmalar yürütülecektir.

Strateji 2.4.2.1 RAMa başvuran bireylere randevu verilerek çalışmalar yürütülecektir.

Strateji 2.4.3.1 RAMa okul/kurumlardan yönlendirilen öğrenci ve velilerine randevu verilerek çalışmalar yürütülecektir.

Strateji 3.1.1.1 Gerekli planlama de ödenek süreci takip edilerek oyun terapisi odası kurulması için talep oluşturulacaktır

Strateji 3.2.1.1 Sene başı toplantılarında planlama gerçekleştirilip süreç takip edilecektir.

TEMA: Eğitim Öğretime Erişim ve Katılım

Strateji 4.1.1.1 Rehberlik ve araştırma merkezlerinde görev yapan personelin proje hazırlama konusundaki yeterlilikleri artırılacaktır.

Strateji 4.2.1.1 Rehberlik ve araştırma merkezlerinde görev yapan personelin AR-GE yeterlilikleri artırılacaktır.

Strateji 4.2.2.1 Rehberlik ve araştırma merkezlerinin yerel yönetimler, üniversiteler ve STK'lar ile işbirliği güçlendirilecektir.

Strateji 4.3.1.1 RAM'da görev yapan personelin hizmet içi eğitim, farklı kurumlar tarafından düzenlenen eğitimler vb. eğitim faaliyetlerine katılımına yönelik teşvik çalışmaları yapılacaktır.

Strateji 5.1.1.1 Sene başı hazırlanan yıllık plan çerçevesinde okul idare, rehberlik servisi, özel eğitim sınıfı ziyaretleri gerçekleştirilecektir

Strateji 5.2.1.1 Sene başı hazırlanan yıllık plan çerçevesinde işbirliği yapılan kurumlara yönelik ziyaretler gerçekleştirilecektir.

Strateji 6.1.1.1 Ziyaretler kapsamında edinilen iletişim bilgileri dâhilinde ortak toplantılar planlanacaktır

Strateji 6.2.1.1 Ziyaretler kapsamında edinilen iletişim bilgileri dâhilinde eğitimler planlanacaktır.



4.5 Maliyetlendirme

FAALİYET VEYA PROJELER	SORUMLU BİRİM / ŞUBE / KİŞİ	BAŞLAMA VE BİTİŞ TARİHİ	MALİYET					Toplam (TL)
			2024 (TL)	2025 (TL)	2026 (TL)	2027 (TL)	2028 (TL)	
Oyun Terapisi Odası Kurulması	Kurum Amirliği	01.01.2024-31.12.2028	50.000,00	5.000,00	5.000,00	5.000,00	5.000,00	70.000,00

FAALİYET VEYA PROJELER	SORUMLU BİRİM / ŞUBE / KİŞİ	BAŞLAMA VE BİTİŞ TARİHİ	MALİYET					Toplam (TL)
			2024 (TL)	2025 (TL)	2026 (TL)	2027 (TL)	2028 (TL)	
İlçe ve Okul ziyareti	Özel Eğitim Hizmetleri ve Rehberlik ve Psikolojik Danışma Hizmetleri Bölümleri	01.01.2024 / 31.12.2028	3500	6500	8500	10000	12000	30500

FAALİYET VEYA PROJELER	SORUMLU BİRİM / ŞUBE / KİŞİ	BAŞLAMA VE BİTİŞ TARİHİ	MALİYET					Toplam (TL)
			2024 (TL)	2025 (TL)	2026 (TL)	2027 (TL)	2028(TL)	
Seminer Düzenlenmesi	Rehberlik ve Psikolojik Danışma Hizmetleri Bölümleri	01.01.2024 / 31.12.2028	10.000	15.000	20.000	25.000	30.000	100.000

FAALİYET VEYA PROJELER	SORUMLU BİRİM / ŞUBE / KİŞİ	BAŞLAMA VE BİTİŞ TARİHİ	MALİYET					Toplam (TL)
			2024 (TL)	2025 (TL)	2026 (TL)	2027 (TL)	2028 (TL)	
Destek Eğitim Odası Açılması İle İlgili Projenin Hizmet Bölgemizdeki tüm okullara yaygınlaştırılması	Özel Eğitim Hizmetleri Bölümü	01.09.2024 / 30.06.2028	-	-	-	-	-	-

FAALİYET VEYA PROJELER	SORUMLU BİRİM / ŞUBE / KİŞİ	BAŞLAMA VE BİTİŞ TARİHİ	MALİYET					Toplam (TL)
			2024 (TL)	2025 (TL)	2026 (TL)	2027 (TL)	2028 (TL)	
Evde Eğitim İhtiyacı Olan Öğrencilerin Tespiti ve Öğretmen Görevlendirilmesine İlişkin Girişimde Bulunulması	Özel Eğitim Hizmetleri Bölümü	01.09.2024 / 31.10.2028	-	-	-	-	-	-



T.C.
BİLECİK VALİLİĞİ
Bilecik Rehberlik ve Araştırma Merkezi Müdürlüğü



FAALİYET VEYA PROJELER	SORUMLU BİRİM / ŞUBE / KİŞİ	BAŞLAMA VE BİTİŞ TARİHİ	MALİYET					Toplam (TL)
			2024 (TL)	2025 (TL)	2026 (TL)	2027 (TL)	2028 (TL)	
Onarım İçin Keşif Yapıtırılması	Fatma KARADEMİR	01.01.2024/ 30.06.2028	50.000	75.000	100.000	105.000	115.000	445.000

FAALİYET VEYA PROJELER	SORUMLU BİRİM / ŞUBE / KİŞİ	BAŞLAMA VE BİTİŞ TARİHİ	MALİYET					Toplam (TL)
			2024 (TL)	2025 (TL)	2026 (TL)	2027 (TL)	2028 (TL)	
Bilişim Teknolojisinin Güncellenmesi	Fatma KARADEMİR	01.09.2023 / 31.10.2028	20.000,00	30.000,00	40.000,00	50.000,00	60.000,00	200.000,00



BEŞİNCİ BÖLÜM İZLEME VE DEĞERLENDİRME



5. İZLEME VE DEĞERLENDİRME

2024- 2028 Plan dönemi içerisinde ve her yılın sonunda kurumumuz stratejik planı uyarınca yürütülen faaliyetlerimizi, önceden belirttiğimiz performans göstergelerine göre hedef ve gerçekleşme durumu ile varsa meydana gelen sapmaların nedenlerini açıkladığımız, kurumumuz hakkında genel ve mali bilgileri içeren izleme ve değerlendirme raporu hazırlanacaktır. İzleme raporları altı aylık dönemleri kapsayacaktır. Ancak faaliyet raporlarımız yıllık olarak hazırlanacaktır.



ALTINCI BÖLÜM

Tablo/Şekil/Grafikler/Ekler



6. TABLO/ŞEKİL/GRAFİKLER/EKLER



STRATEJİK PLAN ÜST KURULU İMZA SİRKÜSÜ

STRATEJİK PLAN ÜST KURULU			
SIRA NO	ADI SOYADI	GÖREVİ	İMZA
1	Ayten AKBAŞ	Müdür Yardımcısı	
2	Cengizhan ARICI	Öğretmen	
3	İslam ÇAKMAKÇI	Öğretmen	
4	Fatih ERTÜRK	Öğretmen	
5	Yaşar BİLİR	V.H.K.İ	