

T.C.
BİLECİK VALİLİĞİ
Bilecik Rehberlik ve Araştırma Merkezi Müdürlüğü



BİLECİK REHBERLİK VE ARAŞTIRMA MERKEZİ
STRATEJİK PLAN 2019-2023

ÖZET

Günümüzde hızla ilerleyen ve gelişen teknolojiyi takip etmek; mevcut gücü, yeterli zaman diliminde amaca yönelik olarak kullanmayı gerektirmektedir. Çağdaş yönetim anlayışı kurumsal hedeflerin belirlenmesini ve sahip olunan kaynakların en etkin ve verimli kullanılarak bu hedeflerin gerçekleştirilmesini gerektirmektedir.



BİLECİK
EKİM-2018



T.C.
BİLECİK VALİLİĞİ
Bilecik Rehberlik Ve Araştırma Merkezi



Bilecik Rehberlik Ve Araştırma Merkezi Stratejik Planı
2019-2023

Bilecik-Ekim 2018



T.C.
BİLECİK VALİLİĞİ
Bilecik Rehberlik ve Araştırma Merkezi Müdürlüğü



Kendiniz için değil, bağlı bulunduğunuz ulus için elbirliği ile çalışınız. Çalışmaların en yükseği budur. Denebilir ki, hiçbir şeye muhtaç değiliz, yalnız bir tek şeye ihtiyacımız var: Çalışkan olmak!



İSTİKLAL MARŞI



Korkma, sönmez bu şafaklarda yüzen al sancak;
Sönmeden yurdumun üstünde tüten en son ocak.
O benim milletimin yıldızıdır, parlayacak;
O benimdir, o benim milletimindir ancak.

Çatma, kurban olayım çehreni ey nazlı hilâl!
Kahraman ırkıma bir gül... ne bu şiddet bu celâl?
Sana olmaz dökülen kanlarımız sonra helâl.
Hakkıdır, Hakk'a tapan, milletimin istiklâl.

Ben ezelden beridir hür yaşadım, hür yaşarım.
Hangi çılgın bana zincir vuracakmış? Şaşarım!
Kükremiş sel gibiyim; bendimi çiğner, aşarım;
Yırtarım dağları, enginlere sığmam, taşarım.

Garbın afakını sarmışsa çelik zırhlı duvar;
Benim iman dolu göğsüm gibi serhaddim var.
Ulusun, korkma! Nasıl böyle bir imanı boğar,
"Medeniyet!" dediğin tek dişi kalmış canavar?

Arkadaş! Yurduma alçakları uğratma sakın;
Siper et gövdeni, dursun bu hayâsızca akın.
Doğacaktır sana vadettiği günler Hakk'ın...
Kim bilir, belki yarın... belki yarından da yakın.

Bastığın yerleri "toprak!" diyerek geçme, tanı!
Düşün altındaki binlerce kefensiz yatanı.
Sen şehit oğlusun, incitme, yazıktır atanı;
Verme, dünyaları alsan da bu cennet vatanı.

Kim bu cennet vatanın uğruna olmaz ki feda?
Şüheda fışkıracak, toprağı sıksan şüheda!
Canı, cananı, bütün varımı alsın da Huda,
Etmesin tek vatanımdan beni dünyada cüda.

Ruhumun senden, İlahî, şudur ancak emeli:
Değmesin mabedimin göğsüne namahrem eli!
Bu ezanlar-ki şehadetleri dinin temeli-
Ebedî yurdumun üstünde benim inlemeli

O zaman vecd ile bin secde eder -varsa- taşım;
Her cerihamdan, İlahî, boşanıp kanlı yaşım,
Fışkırır ruhi mücerret gibi yerden na'sım;
O zaman yükselerek Arş'a değer, belki başım.

Dalgalar sen de şafaklar gibi ey şanlı hilâl;
Olsun artık dökülen kanlarımın hepsi helâl.
Ebediyen sana yok, ırkıma yok izmihlâl:
Hakkıdır, hür yaşamış bayrağımın hürriyet;
Hakkıdır, Hakk'a tapan milletimin istiklâl!

Mehmet Akif ERSOY

ATATÜRK'ÜN GENÇLİĞE HİTABESİ



Ey Türk Gençliği!

Birinci vazifen, Türk istiklâlini, Türk Cumhuriyeti'ni, ilelebet muhafaza ve müdafaa etmektir.

Mevcudiyetinin ve istikbalinin yegâne temeli budur. Bu temel senin en kıymetli hazinendir. İstikbalde dahi seni bu hazineden mahrum etmek isteyecek, dahili ve harici bedhahların olacaktır. Bir gün, istiklâl ve cumhuriyeti müdafaa mecburiyetine düşersen, vazifeye atılmak için, içinde bulunacağın vaziyetin imkân ve şeraitini düşünmeyeceksin! Bu imkân ve şerait, çok namüsaıt bir mahiyette tezahür edebilir. İstiklâl ve cumhuriyetine kastedecek düşmanlar, bütün dünyada emsali görülmemiş bir galibiyetin mümessili olabilirler. Cebren ve hile ile aziz vatanın kaleleri zapt edilmiş, bütün tersanelerine girilmiş, bütün orduları dağıtılmış ve memleketin her köşesi bilfiil işgal edilmiş olabilir. Bütün bu şeraitten daha elim ve daha vahim olmak üzere, memleketin dâhilinde, iktidara sahip olanlar gaflet ve dalâlet ve hatta hıyanet içinde bulunabilirler. Hatta bu iktidar sahipleri şahsi menfaatlerini, müstevlilerin siyasi emelleriyle tevhit edebilirler. Millet, fakr-ü zaruret içinde harap ve bitap düşmüş olabilir.

Ey Türk istikbalinin evladı! İşte, bu ahval ve şerait içinde dahi vazifen, Türk İstiklâl ve Cumhuriyeti'ni kurtarmaktır! Muhtaç olduğun kudret, damarlarındaki asil kanda mevcuttur! (1927)

SUNUŞ

Günümüzde hızla ilerleyen ve gelişen teknolojiyi takip etmek; mevcut gücü, yeterli zaman diliminde amaca yönelik olarak kullanmayı gerektirmektedir. Çağdaş yönetim anlayışı kurumsal hedeflerin belirlenmesini ve sahip olunan kaynakların en etkin ve verimli kullanılarak bu hedeflerin gerçekleştirilmesini gerektirmektedir. 5018 sayılı Kamu Mali Yönetimi ve Kontrol Kanunu da beraberinde iş verimini ve kalitesini de yükseltmeyi amaçlamaktadır. Kamu kurum ve kuruluşları kendilerine uygun politika geliştirip, planlı çalışarak hem kendi varlığını devam ettirmesi hem de gelişen teknolojiye ayak uydurması gerekmektedir. Bu amaç doğrultusunda hazırlanan 2019-2023 Strateji Planı başarılı bir şekilde hayata geçirilmiştir.



2015-2019 Strateji Planı kapsamında kurum olarak yürüttüğümüz çalışmalar değerlendirilmiş ve eksikliklerimizi giderecek şekilde Kurumumuzun vizyon ve misyonu uygun olarak 2019-2023 Yılları Stratejik Planı hazırlamıştır. Bu çalışmayı hazırlayan ekibe ve çalışma arkadaşlarıma teşekkür ederim.

Mehmet MÜDAR
RAM Müdürü

GİRİŞ

Bakanlığımıza ait stratejik plan 01 Ocak 2010 tarihinden itibaren uygulanmaya başlanmıştır. Kurumumuz da stratejik plan 26 Mart 2010 tarihinden itibaren hazırlanmaktadır. Kurumumuz stratejik planın önemine inanmaktadır. Çünkü stratejik plan veri kaynaklarını en sağlıklı bir şekilde kullanmayı gerektirmektedir. Veri kaynaklarının doğru kanallarda kullanılması da başarıyı getirir. Stratejik planda her bir iş/görev bir amaca yöneliktir. Bu yüzden stratejik plan kurum içi ve kurumlar arası iletişimi de güçlendirir, dayanışmayı sağlar.



Eğitim kurumları toplumun beklentilerine cevap verebilmeleri ve toplumdaki değişmelere ayak uydurabilmeleri planlı ve programlı hareketlerle sağlanabilir. Planlı hareket edebilmek için öncelikle mevcut durumun ortaya konması, bu mevcut durumdan hareket ederek de kurumun gelişmesi için nelerin yapılması gerektiğinin ortaya konması gerekmektedir. Kurumun veri kaynaklarının nerede ve nasıl kullanılacağı da ancak sağlıklı bir planlama ile mümkün olmaktadır. Planın olduğu yerde boşu harcanan enerji, zaman yoktur. Her bir iş/görev amaca yönelik yapılır. Amaca yönelik adımlar da kurumu emin ve sağlam adımlarla sürekli ilerlemeyi beraberinde getirir.

Bu nedenlerden dolayı stratejik planı önemsiyoruz ve stratejik plan ile toplumdaki gelişmelere ve değişmelere ayak uydurarak, içinde bulunduğumuz toplumu da etkileyeceğimize inanıyoruz.

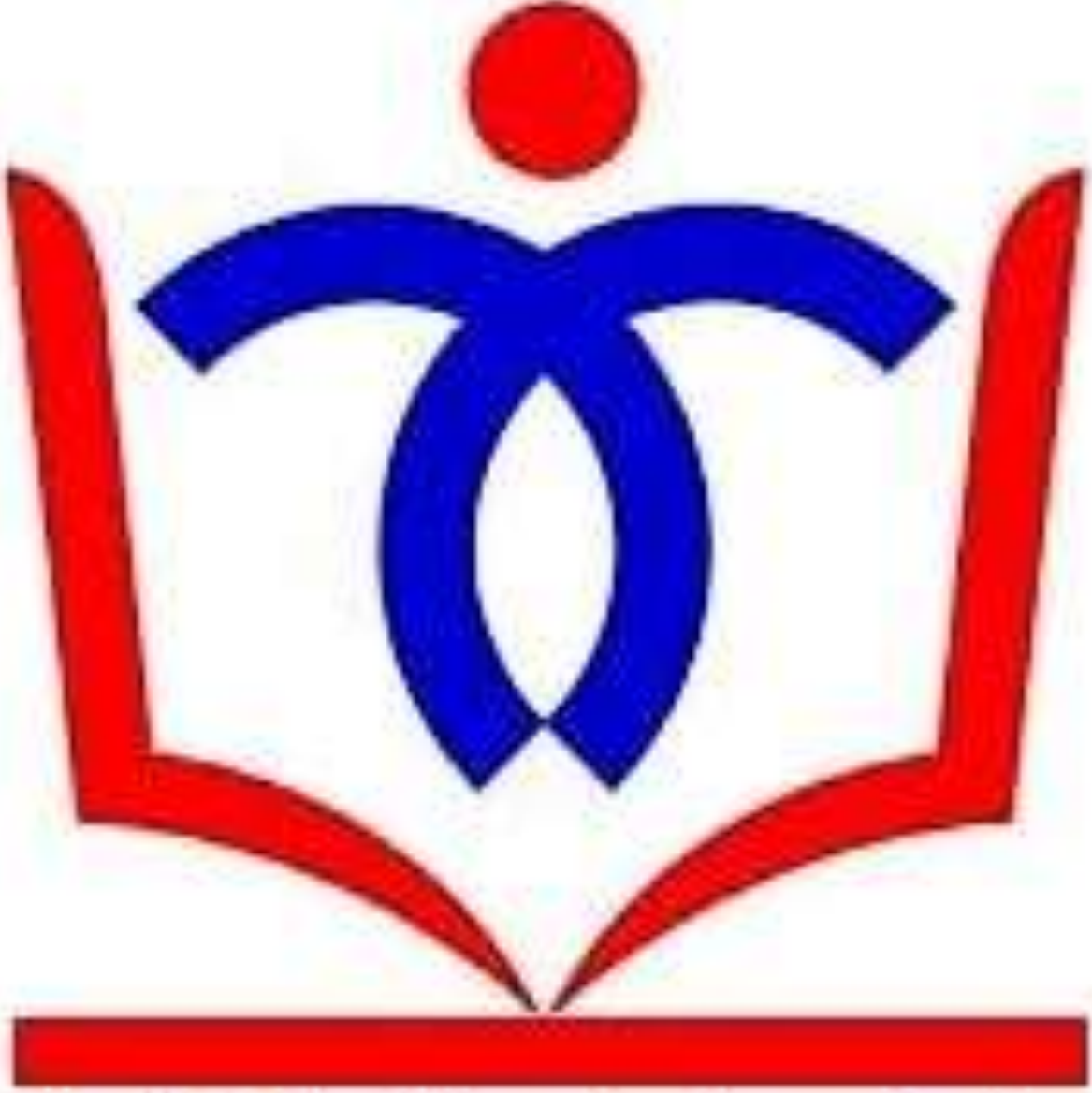
Bilecik Rehberlik ve Araştırma Merkezi
Stratejik Plan Hazırlama Ekibi



İÇİNDEKİLER

İçindekiler Tablosu

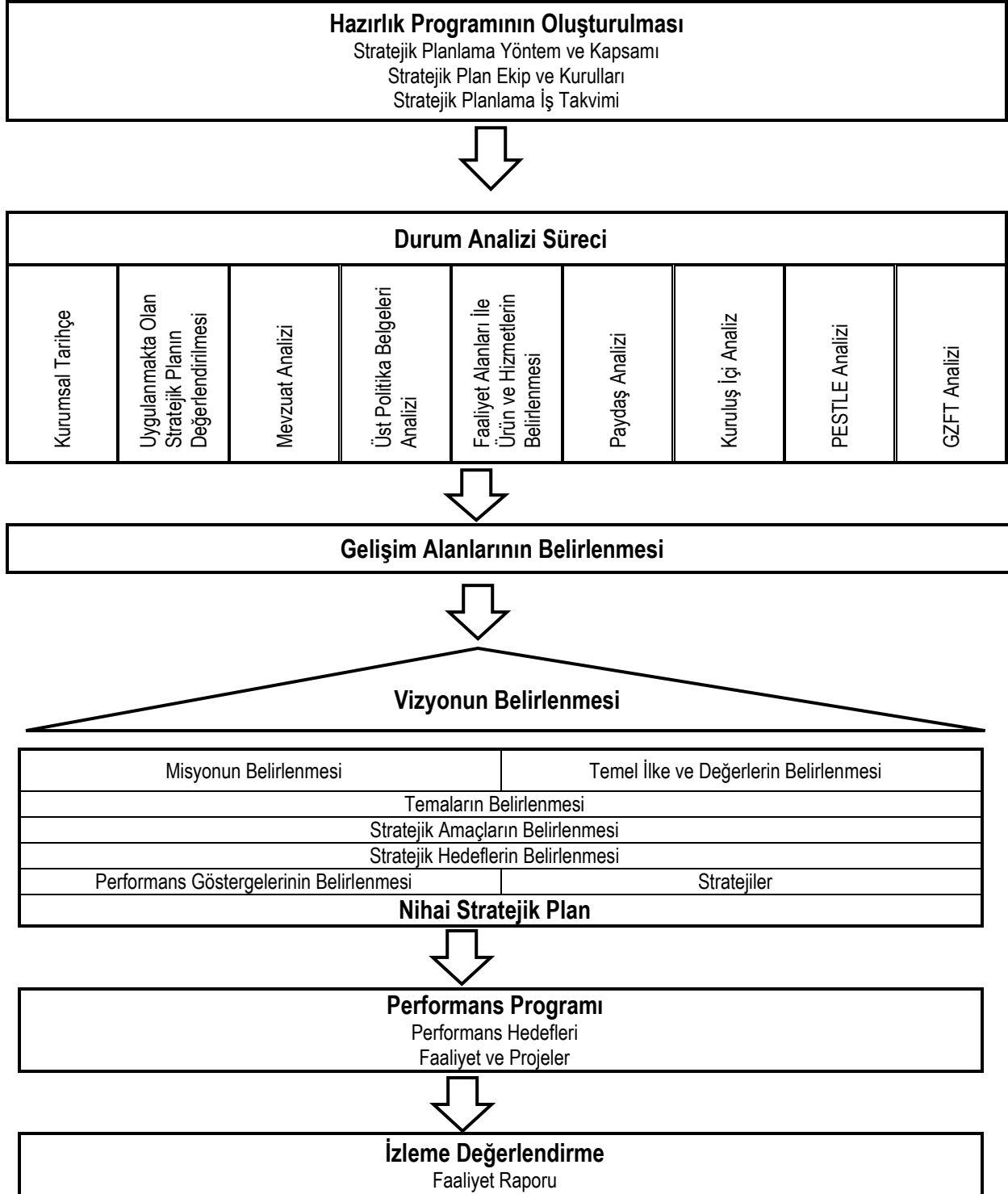
Bilecik Rehberlik Ve Araştırma Merkezi Stratejik Planı	1
2015-2019	1
İSTİKLAL MARŞI.....	4
ATATÜRK'ÜN GENÇLİĞE HİTABESİ.....	5
SUNUŞ	6
GİRİŞ.....	7
İÇİNDEKİLER	8
1. BİLECİK İL REHBERLİK VE ARAŞTIRMA MERKEZİ STRATEJİK PLANLAMA SÜRECİ.....	10
1.1. STRATEJİK PLANIN AMACI	12
1.2. STRATEJİK PLANIN KAPSAMI	12
1.3. STRATEJİK PLANIN YASAL DAYANAKLARI.....	12
1.4. STRATEJİK PLAN ÇALIŞMA ve KOORDİNASYON EKİBİ	13
1.5. KURUM GELİŞİM YÖNETİM EKİBİMİZ	14
1.6. ÇALIŞMA TAKVİMİ	15
2. MEVCUT DURUM ANALİZİ.....	17
2.1. TARİHSEL GELİŞİM	17
2.2. YASAL YÜKÜMLÜLÜKLER	17
2.3. FAALİYET ALANLARI, ÜRÜN/HİZMETLER.....	18
2.4. PAYDAŞ ANALİZİ	19
2.5. KURUM İÇİ ANALİZ	20
2.6. ÇEVRE ANALİZİ	28
2.7. GZFT (GÜÇLÜ YÖNLER, ZAYIF YÖNLER / FIRSAT VE TEHDİTLER ANALİZİ	30
3.1. MİSYON, VİZYON, TEMEL DEĞERLER	33
3.2. Temalar, Amaçlar, Hedefler, Performans Göstergeleri, Faaliyet / Projeler ve Stratejiler	33
4. İZLEME, DEĞERLENDİRME VE RAPORLAMA	48
4.1. İZLEME, DEĞERLENDİRME VE RAPORLAMA	48



Bilecik Rehberlik ve Araştırma Merkezi

BİRİNCİ BÖLÜM STRATEJİK PLANLAMA SÜRECİ

1. BİLECİK İL REHBERLİK VE ARAŞTIRMA MERKEZİ STRATEJİK PLANLAMA SÜRECİ



Şekil 1: Millî Eğitim Bakanlığı Stratejik Planlama Modeli



Stratejik Planlamaya İlişkin Usul ve Esaslar Hakkında Yönetmelik gereği hazırlanan 2018/16 Sayılı Genelge ile 2019-2023 stratejik plan çalışmaları başlatılmıştır. Genelge ekinde yer alan hazırlık programında müdürlüğümüzde ve müdürlüğümüze bağlı tüm okul ve kumullarımızda stratejik planlama sürecinde yapılması gerekenler, kurulacak ekip ve kurullar ile sürece ilişkin iş takvimi belirlenmiştir.

“Nereye gitmek istiyoruz?” sorusu çerçevesinde kurumumuz için misyon, vizyon, değerlerler, tema, amaç, hedef ve stratejilerin belirlenmesi konusunda temel kavram ve yaklaşımların göz önünden ayrılmamasına azami gayret sarf edilmiştir.

KURUM KİMLİK BİLGİSİ	
Kurum Adı	BİLECİK İL REHBERLİK VE ARAŞTIRMA MERKEZİ
Kurum Türü	Rehberlik ve Araştırma Merkezi
Kurum Kodu	130586
Kurum Statüsü	Kamu
Kurumda Çalışan Personel Sayısı	Yönetici : 1 Öğretmen : 4 Memur : 1 Hizmetli : 2
Kurumun Hizmete Giriş Tarihi	1988
KURUM İLETİŞİM BİLGİLERİ	
Kurum Telefonu / Faks	Telefonu: 228 212 19 95- 228 212 32 38 Faks: 228 212 19 95
Kurum Web Adresi	bilecikram.meb.k12.tr
Mail Adresi	130586@meb.k12.tr
Kurum Adresi	İli : Bilecik İlçe : Merkez Mahalle : Beşiktaş Posta Kodu : 11100
Kurum Müdürü	Mehmet MÜDAR GSM Tel: 532 598 37 45



1.1. STRATEJİK PLANIN AMACI

5018 sayılı Kamu Mali Yönetimi ve Kontrol Kanunu ve bu kanımda değişiklik yapan 5436 sayılı kanım gereğince; kamu kurumlarının etkili, verimli ve önceliklere dayalı bir yönetim anlayışı sergileyebilmeleri için, tüm faaliyetlerini stratejik planlar çerçevesinde gerçekleştirme zorunluluğu getirilmiştir.

Çok hızlı gelişen ve değişen teknolojilerle, bilginin değişim süreci de hızla değişmiş ve başarı için sistemli ve planlı bir çalışma kaçınılmaz hale gelmiştir. Sürekli değişen ve gelişen ortamlarda çağın gerekleri ile uyumlu bir eğitim öğretim anlayışım sistematik bir şekilde devam ettirebilmemiz, belirlediğimiz stratejileri en etkin şekilde uygulayabilmemiz ile mümkün olacaktır. Eğitim kurumlarımızın kendilerinden beklenen işlevleri yerme getirebilmeleri, iyi bir planlamaya ve bu planın etkin bir şekilde uygulanmasına bağlıdır. Stratejik planlama; kurumlan sistematik ve planlı düşünmeye sevk etme, bilimsel ve teknolojik gelişmeleri takip etme, bu gelişim ve değişimlere kendilerini hazırlama ve uyum fırsatı vermesi açısından da önem arz etmektedir.

Bu nedenle kamu kaynaklarını daha etkin kullanarak, ilimizin ve ülkemizin ihtiyaçlarına cevap verebilmek, kaynakların kısıtlı olduğunu göz önünde bulundurarak, ihtiyaçlar arasında öncelik ve planlama çalışması yapmak, tüm bu çalışmaları yaparken kuramlara bütçe disiplini, katılımcılık, izleme, değerlendirme alışkanlığı ve hesap verme sorumluluğu kazandırmak hedefimiz olmalıdır.

Bu stratejik plan dokümanı, kurumumuzun güçlü ve zayıf yönleri ile dış çevredeki fırsat ve tehditler göz önünde bulundurularak, çalışma alanında ortaya konan kalite standartlarına ulaşmak üzere yeni stratejiler geliştirmeyi ve bu stratejileri temel alan etkinlik ve hedeflerin belirlenmesini amaçlamaktadır.

1.2. STRATEJİK PLANIN KAPSAMI

Bu stratejik plan dokümanı Bilecik İl Rehberlik ve Araştırma Merkezi Müdürlüğü'nün mevcut durum analizi değerlendirmeleri doğrultusunda, 2019–2023 yıllarında geliştireceği amaç, hedef ve stratejileri kapsamaktadır.

Çalışmalardaki temel anlayışımız; görev ve sorumluluk alanlarımız kapsamında, ilimiz eğitiminin geleceğini geniş bir bakış açısı ile tüm birimlerimiz birlikte çalışarak, paydaşlarımızın önerilerini değerlendirerek, mevcut veri ve durum analizlerini göz önünde bulundurup, ulaşmak istediğimiz noktaya bizi götürecek strateji, hedef ve faaliyetleri belirlemektir.

1.3. STRATEJİK PLANIN YASAL DAYANAKLARI

SIRA NO	DAYANAĞIN ADI
1	5018 Sayılı Kamu Mali Yönetimi ve Kontrol Kanunu
2	Millî Eğitim Bakanlığı Rehberlik Hizmetleri Yönetmeliği
3	Millî Eğitim Bakanlığı Özel Eğitim Hizmetleri Yönetmeliği
4	Millî Eğitim Bakanlığı Strateji Geliştirme Başkanlığı'nın 2018 / 16 Numaralı Genelgesi
5	Millî Eğitim Bakanlığı 2019-2023 Stratejik Plan Hazırlık Programı



1.4. STRATEJİK PLAN ÇALIŞMA ve KOORDİNASYON EKİBİ

Bilginin hızla yayıldığı dünyamızda bilginin dağıtıcısı ve yorumlayıcısı olan eğitim kurumları, hayati bir önem arz etmektedir. Eğitim kurumları, toplumların kültürel zenginliklerini yaşatması ve çağın gelişmelerine yön vermesi bakımından stratejik öneme sahip örgütlerin başında gelmektedir. Bu nedenle eğitim kurumlarının işlevlerini verimli bir şekilde yerine getirmesinde önemli olabilecek faktörlerden biri de okullarda hazırlanan stratejik planlardır.

Son yıllarda stratejik planlar, hızlı değişim ve bunun getirdiği sorunlara çözüm üretme sürecinde sıklıkla kullanılmaktadır. Stratejik planlamanın eğitime uygulanması çabalarının geleneksel planlamaya alternatif olarak çıktığı görülmektedir. Bir örgütün değişen toplum koşullarına bağlı olarak özellikle ayakta kalıp geleceğe tutunabilmesi için stratejik planlama yapması gerektiğini belirtmiştir. Örgütlerin stratejik plan çerçevesinde, etkili liderlik uygulamaları ve süreç değerlendirmeleri yaptıkları ve kalite belgesi aldıkları ortaya çıkmıştır. Latince "yol, çizgi" anlamına gelen strateji, Türkçede ise sürdürme, gönderme, götürme, gütme anlamında kullanılmaktadır. Stratejik planlama ise bir örgütün paydaşlarının geleceklerini hayal etme ve bu geleceği başarmak için gereken işlem ve uygulamaları eleştiren bir süreç olarak tanımlanabilir.

Örgüt, stratejik planlama ile "gelecekte ne yapacağını" belirlemiş olacaktır. Bu özellikleri ile stratejik plan, yapılacak çalışmalara yön verecek ve önceliklerin tespitine yardımcı olacaktır. Stratejik planlamayı diğer planlardan ayıran en önemli özelliklerden bazıları şunlardır (Eren, 2000; Çelik, 1994):

- © Uzun süreli olması,
- © Amaç ve işlevlerine göre farklı verilerden oluşması,
- © Uzun süreli amaçları ve ileride meydana gelebilecek sonuçları kapsamaması,
- © Çevresel faktörlerin incelenmesine büyük önem vermesi ve yapılacaklar üzerinde ayrıntılı bir biçimde durması şeklinde sayılabilir.

Eğitimde stratejik planlama, eğitim sistemi / okul ve çevresi arasındaki ilişkileri çözümleyerek yön ve amaçların belirlenmesi, örgütün yenileştirilerek etkinlik ve eylem planlarının yapılması ve bu doğrultuda eğitimsel kaynakların yeniden sağlanmasıdır.

Yukarıda açıklamaya çalıştığımız tanımlamalardan hareketle okulumuzun vizyon ve misyonu doğrultusunda, mevcut koşullar ve durumlar göz önünde bulundurularak geleceğe ilişkin çizmesi gerektiği yolu belirlemek ve bu uğurda gerçekleştirilen işlemleri ölçülebilir nitelikli hale getirmek amacıyla bu stratejik planı hazırlama gereksinimi ortaya çıkmıştır.

SIRA NO	ADI SOYADI	GÖREVİ
1	Mehmet MÜDAR	RAM Müdürü
2	Fatma KARADEMİR	Müdür Yardımcısı
3	Ceylan ÇETİN	Öğretmen
4	Vildan KIRCALI	Öğretmen
5	Humeyra KANAN	Öğretmen



1.5. KURUM GELİŞİM YÖNETİM EKİBİMİZ

Bilecik Rehberlik ve Araştırma Merkezi Müdürlüğü'nün hazırladığı "Stratejik Planlama", kurumda her kademedeki görev yapanların katılımlarını ve kurum yöneticilerinin tam desteğini içeren, sonuç almaya yönelik çabaların bütünüdür. Bu anlamda paydaşların, kurumun vizyonu, misyonu, hedefleri ve performans ölçümlerinin belirlenmesinde aktif rol oynamasını ifade eder. Bilecik Rehberlik ve Araştırma Merkezi Müdürlüğü'nün Stratejik Planı, Bilecik İl Millî Eğitim Müdürlüğü'nün Stratejik Planında olduğu gibi aşağıdaki beş temel soruya yanıt olacak şekilde planlanmıştır:

- © Neredeyiz?
- © Nerede Olmayı İstiyoruz?
- © Gelişmemizi Nasıl Ölçebiliriz?
- © Hedefimize Nasıl Ulaşabiliriz?
- © Nasıl Denetleyebiliriz?

Bu sorulara verilecek yanıtlar ve stratejik planın diğer unsurları hazırlayacağımız stratejik planın içeriğini oluşturur. Planlama; amaçların belirlenmesi, bu amaçlara ulaşılacak yöntemlerin hazırlanması, yöntemlerin uygulanması, sonuçların izlenmesi, değişen koşullar çerçevesinde başlangıçta belirlenen aşamaların yeniden düzenlenmesini içeren dinamik bir süreçtir. Bütün Stratejik Planlarda olduğu gibi, Atatürk İlkokulu Müdürlüğü'nün hazırladığı Stratejik Planın uygulanmasında da kurum çalışanlarının tamamının desteği gerekmektedir.

Bilecik Rehberlik ve Araştırma Merkezi Müdürlüğü Stratejik Planının hazırlanmasında, Bilecik İl Millî Eğitim Müdürlüğü'nün hazırladığı Stratejik Plan önemli rol oynamıştır. Stratejik Planımızın hazırlanmasında, Millî Eğitim Bakanlığı Strateji Geliştirme Başkanlığının "Eğitimde Stratejik Planlama Kılavuzu" ile belirlediği ölçütlere sadık kalınmış; mümkün olan bütün birimlerin katılımı sağlanmaya çalışılmış, tüm değişen koşullar dikkate alınmaya çalışılmıştır.

Geleceğe ilişkin idealleri olmayan kurumların fırtınalı bir ortamda yönlerini çabucak kaybedecekleri ve ulaşmak isteyecekleri hedeflerden çok uzaklarda bir yerlerde kendilerini bulacakları açıktır. Stratejik planlamayla, gelişen ve değişen dünya şartlarında bulunmamız gereken rotayı çizmiş oluyoruz. Bundan sonraki aşama, hazırlanan stratejik plan doğrultusunda kendimizi geliştirmemiz ve teknoloji sayesinde de gelişen dünyayı takip ederek gerektiğinde küçük değişikliklerle hedeflerimizden şaşmadan stratejik planımızı yeniden düzenlememizdir.

Okulumuz, hazırladığı stratejik plan doğrultusunda hareket ederek bazı noktalarda yaptığı değerlendirmelerle okul gelişimine büyük katkı getireceği inancındadır.

SIRA NO	ADI SOYADI	GÖREVİ
1	Fatma KARADEMİR	Müdür Yardımcısı
2	Ceylan ÇETİN	Öğretmen
3	Vildan KIRCALI	Öğretmen
4	Humeyra KANAN	Öğretmen



1.6. ÇALIŞMA TAKVİMİ

Ek-3

Okul ve Kurum Stratejik Planlama Adımları		2018				2019
		Eylül	Ekim	Kasım	Aralık	Ocak
1	Kurulan Stratejik Planlama Ekibinin İl AR-GE Birimine Bildirilmesi					
2	Durum Analizi					
3	Geleceğe Yönelim					
4	İl AR-GE Birimi inceleme Değerlendirmesi					
5	Planın İnternet Sitesinde Yayınlanması ve e-Posta Şeklinde İl AR-GE Birimine Gönderilmesi					



Bilecik Rehberlik ve Araştırma Merkezi

İKİNCİ BÖLÜM MEVCUT DURUM ANALİZİ



2. MEVCUT DURUM ANALİZİ

2.1. TARİHSEL GELİŞİM

Rehberlik ve Araştırma Merkezleri Milli Eğitim Müdürlüklerine bağlı olarak İl ve ilçe merkezlerinde Özel Eğitim ve Okul Rehberlik Hizmetleri'ni düzenleyen, yürüten ve bu alanda araştırmalar yapan bir kurumdur.

İlimizde Rehberlik ve Araştırma Merkezi 1988 yılında ilk olarak hizmet vermeye başlamıştır.

Merkezimiz 1988 – 1995 yılları arasında şu anda Bilim Sanat Merkezi olarak kullanılan daha önceden Eğitim Araçları Merkezi olan binada hizmet vermiştir.

1995 – 2000 yılları arasında İstiklal Mahallesi Kız Mektep Sokak'ta bulunan 1905 yılında yapıp önce kız mektep adını alan daha sonra Malhatun İlkokulu olarak kullanılan taş binada hizmet vermiştir.

Kasım 2000 tarihinden 2005 yılına kadar eski öğretmen evi binasının üçüncü katında hizmet vermiştir (şu anda kullanılan).

2005 yılından 2007 yılı sonuna kadar Valilik ek bina bodrum katta hizmet vermiştir.

B.08.4.M.E.M.4.11.00.03–700/ 01516 13 ŞUBAT 2007 Tarihli MEB tahsis yazısıyla eski öğretmen evi binası müdürlüğümüze tahsis edilmiş olup yapılan onarımlar sonucu müdürlüğümüz kendi bağımsız binasında hizmet vermeye başlamıştır.

Merkezimiz 2007-2015 yılları arasında Gazipaşa Mahallesi Atatürk Bulvarı No:7'de (Eski Öğretmen evi Binasında), 2015-2016 yılları arasında Beşiktaş Mahallesi Necati Önen Caddesi No:51 adresinde hizmet vermiştir. Halen Bahçelievler Mahallesi Necmettin Şener Caddesi No:3 adresinde bulunan binamızda hizmet vermeye devam etmektedir.

2.2. YASAL YÜKÜMLÜLÜKLER

YASAL YÜKÜMLÜLÜK (GÖREVLER)	DAYANAK (KANUN, YÖNETMELİK, GENELGE ADI VE NO'SU)
Yöneltilmede ve başarının ölçülmesinde rehberlik hizmetlerinden ve objektif ölçme ve değerlendirme metotlarından yararlanır	1739 Sayılı Millî Eğitim Bakanlığı Temel Kanunu'nun 6.Maddesi
Özel eğitime ve korunmaya muhtaç çocukları yetiştirmek için özel tedbirler alınır	1739 Sayılı Millî Eğitim Bakanlığı Temel Kanunu'nun 8.Maddesi
İlimizde bulunan eğitim-öğretim kurumlarındaki rehberlik ve psikolojik danışma hizmetlerinin etkin ve verimli bir şekilde yürütülmesine ilişkin gerekli her türlü çalışmaların planlanması, koordinasyonun sağlanması	Millî Eğitim Bakanlığı Rehberlik ve Psikolojik Danışma Hizmetleri Yönetmeliği



İlimizdeki özel eğitim gerektiren bireylerin tanılanmaları ve bu bireylere yönelik rehberlik ve psikolojik danışma hizmetlerine yönelik çalışmaların yürütülmesi

Millî Eğitim Bakanlığı Özel Eğitim Hizmetleri Yönetmeliği

2.3. FAALİYET ALANLARI, ÜRÜN/HİZMETLER

FAALİYET ALANI: EĞİTİM	FAALİYET ALANI: ÖĞRETİM
Hizmet-1 Bireysel-grupla psikolojik danışma / rehberlik hizmetleri © Aile © Öğrenci © Öğretmen	Hizmet-1 Rehberlik ve Psikolojik danışma konularında seminer, panel konferans, hizmet içi eğitim kursları düzenleme işleri © Aile © Öğrenci © Öğretmen
Hizmet-2 Özel eğitime ihtiyacı olan öğrencileri tanılama, yönlendirme işleri © Aile © Öğrenci © Öğretmen	Hizmet-2 Özel eğitim konularında seminer, panel konferans, hizmet içi eğitim kursları düzenleme işleri © Aile © Öğrenci © Öğretmen
Hizmet-3 Mesleki rehberlik hizmetleri © Öğrenci © Aile	Hizmet-3 Rehberlik ve psikolojik danışma hizmetleri çerçeve planı, yıllık çalışma planlarının hazırlanması işleri
Hizmet-4 Özel eğitim- rehberlik konularına ilişkin doküman hazırlama işleri	
FAALİYET ALANI: YÖNETİM İŞLERİ	FAALİYET ALANI: SINAV İŞLERİ
Hizmet-1 Öğretmen işleri hizmeti © Derece/kademe terfi © Hizmet içi eğitim © Özlük hakları © Stajyerlik işleri	Hizmet-1 Bilim ve Sanat merkezine öğrenci seçimi
Hizmet-2 Özel eğitime ihtiyacı olan öğrencilerin raporlarının hazırlanması işleri	

2.4. PAYDAŞ ANALİZİ

Stratejik planlamanın temel unsurları; katılımcılık ve plana sahipliktir. Plan uygulamasının etkinliğini artırmak amacıyla kurumumuzun etkileşim içinde olduğu tarafların görüşleri özenle dikkate alınmıştır.

Kurumumuzun ürün ve hizmetleri ile ilgisi olan, Kurumumuzun verdiği hizmetlerden doğrudan veya dolaylı etkilenen veya etkileyen kişi, grup veya kurumlar paydaş olarak belirlenmiştir. Belirlenmiş olan paydaşlar; iç paydaş, dış paydaş ve yararlanıcılar şeklinde sınıflandırılmıştır.

Paydaşlar çeşitli özelliklerine göre; lider, temel ortak, stratejik ortak, çalışan, yararlanıcı olarak sınıflandırılmış, yararlanıcı olarak görülen dış paydaşlara yönelik olarak Kurumumuzun hangi tür hizmetleri sunduğu stratejik planlama ekibi tarafından düzenlenerek belirlenmiştir.

Ayrıca paydaşlar, Kurumumuzun faaliyet ve hizmetlerini etkileme gücü bakımından gruplandırılmış, Kurum için önem dereceleri ortaya konulmuştur. Bu sınıflandırmadan yola çıkılarak izlenecek paydaş stratejileri belirlenerek izlenecek stratejiler "Politika ve Stratejiler" başlığı altında gruplandırılmıştır.

Kurumumuzun iç paydaşlarının ve dış paydaşların görüşlerini tespit etmek amacıyla anket uygulanmıştır.

2.4.1. PAYDAŞ SINIFLANDIRMA MATRİSİ

PAYDAŞLAR	İÇ PAYDAŞLAR	DIŞ PAYDAŞLAR			YARARLANICI
	Çalışanlar, Birimler	Temel Ortak	Stratejik Ortak	Tedarikçi	Müşteri, Hedef Kitle
İl Milli Eğitim Müdürlüğü	-	√	√	√	-
Kurum Müdürü	√	-	-	-	-
Öğretmenler	√	-	-	-	√
Öğrenciler	-	-	-	-	√
Veliler	-	-	-	-	√
Memurlar	√	-	-	-	-
Destek Personeli	√	-	-	-	-
Yerel Yönetimler	-	-	√	√	-
Medya	-	-	0	-	-



Hastane	-	-	0	-	-
Rehabilitasyon Merkezi	-	-	√	-	-
Adliye	-	-	0	-	-

2.4.2. YARARLANICI ÜRÜN / HİZMET MATRİSİ

Ürün/Hizmet Yararlanıcı (Müşteri)	Eğitim	Öğretim	Yönetim İşleri	Sınav İşleri
Öğrenciler	√	√	-	√
Veliler	√		√	
Öğretmenler	√	√	√	√

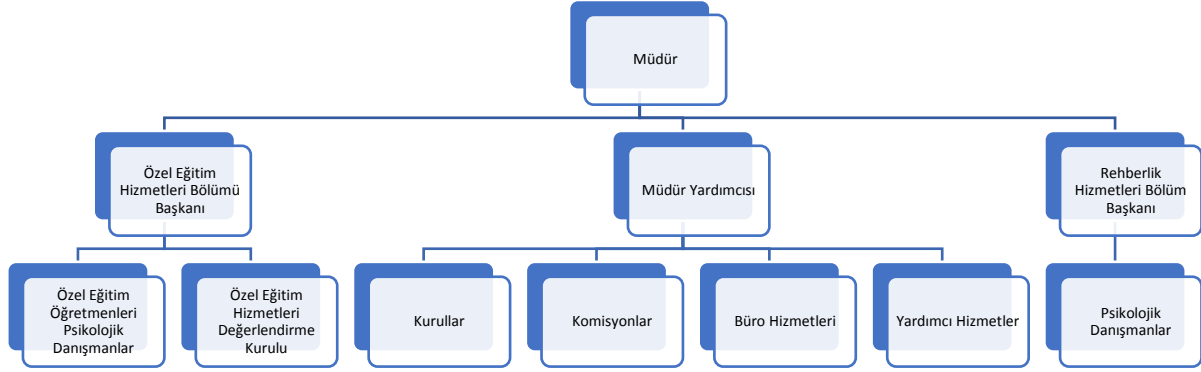
2.5. KURUM İÇİ ANALİZ

2.5.1. ÖRGÜTSEL YAPI

En basitinden en karmaşığına, en ilkelinden en gelişmişine kadar, her örgütün bir yapıya ihtiyacı vardır. Gerçekten de ortak bir amacı gerçekleştirmek isteyen bir insan grubunun, yapması gereken ilk faaliyet; örgüt yapısının belirlenmesi, yeni görevlerin ve bunu yerine getirecek insanların düzenlenmesidir. Böylece, herkes neyi niçin yaptığını, örgütün ana gayesinin gerçekleştirilmesinde kendisinin rolünü ve yerini fark edebilecektir.

İnsanların işle ilgili davranışlarını etkileyen örgütsel ve sosyal değişkenlerden biri, örgütlerin yapısı ve politikalarıdır.

Örgütlerde uyulması gereken kuralların neler olduğu, örgütlerdeki işleri yapacak insanların nasıl seçilecekleri ve eğitilecekleri, işe uygun insanlar arasında nasıl bir iş bölümü yapılacağı, bu iş bölümünü kimlerin yapacağı, bunları idare edecek kuralların neler olduğu, bu insanların çalışmaları karşılığında ne kadar ücret ödeneceği, iş bitinceye kadar örgütün nasıl yaşatılacağı gibi sorular, örgütlerin yapısal özellikleriyle ilgilidir.



Şekil: Bilecik Rehberlik ve Araştırma Merkezi Teşkilat Şeması
Bilecik Rehberlik ve Araştırma Merkezinde Oluşturulan Birimler:

Görevler	Görevle İlgili Bölüm, Birim, Kurul / Komisyon Adı	Görevle İlgili İş Birliği (Paydaşlar)	Hedef Kitle
<p>© Merkezin bölüm çalışmalarını programına göre değerlendirir, gelecek yıla ait bölüm çalışma programlarını inceleyerek karara bağlar.</p> <p>© Merkezin rehberlik ve psikolojik danışma, Özel eğitim hizmetleri ile eğitim-öğretim kurumlarındaki bu hizmetlerin geliştirilmesi için gerekli çalışmaları, gereksinimleri belirler ve önlemleri karara bağlar.</p>	Merkez Kurulu	Merkez yöneticileri, bölüm başkanları, uzman personel ve ilde bulunan psikolojik danışmanlar	Öğrenci Aileler Öğretmenler



<p>© Özel eğitime ihtiyacı olan bireyin eğitsel değerlendirme ve tanılmasını yapmak.</p> <p>© Bireyin eğitsel değerlendirme ve tanılanması sürecinde bireyin ailesini ve / veya okulu / kurumu, gerektiğinde tıbbî değerlendirme ile RAM'da yapılamaması durumunda psiko-sosyal değerlendirme için ilgili kurum ve kuruluşlara yönlendirmek.</p> <p>© Eğitsel değerlendirme ve tanılama sonucunu dikkate alarak birey için en az sınırlandırılmış eğitim ortamı ve özel eğitim hizmetine ilişkin öneride bulunmak.</p> <p>© Özel eğitime ihtiyacı olan bireylerin eğitim planlarını hazırlamak.</p> <p>© İhtiyacı olan bireyin alacağı destek eğitimin türüne ve süresine karar vermek.</p> <p>© Bireyin eğitsel değerlendirme ve tanılama sonuçları ile diğer bilgi ve belgelerinin yer aldığı özel eğitim değerlendirme dosyası oluşturmak.</p> <p>© Bireyin uygun yerleştirilmediği durumlarda eğitsel değerlendirme ve tanılamayı tekrarlamak.</p> <p>© Özel eğitim değerlendirme kurulu raporu doğrultusunda, yerleştirmenin yapıldığı okula/kuruma, özel eğitime ihtiyacı olan bireylere, eğitim planının uygulanması ve destek eğitim hizmetlerinin yürütülmesinde görev alanlara ve aileye rehberlik etmek.</p> <p>© Ailenin eğitsel değerlendirme ve tanılama sürecine katılımını ve bilgilendirilmesini sağlamak.</p> <p>© Ailelerin ihtiyaçları doğrultusunda aile eğitim programları düzenlemek, diğer kurum ve kuruluşlarda düzenlenen aile eğitim programları hakkında aileyi bilgilendirmek.</p> <p>© Yükseköğrenime başvuracak özel eğitime ihtiyacı olan öğrencilerin, meslek seçimi ile meslekler ve üniversiteler konusunda bilgilendirilmesini sağlamak</p>	Özel Eğitim Değerlendirme Kurulu	Özel eğitim hizmetleri bölüm başkanı, Psikolojik ölçme araçlarını kullanabilen bir rehber öğretmen, Görme, işitme ve zihinsel engelliler sınıf öğretmenlerinden bir öğretmen, öğrenci velisi	Öğrenci Aileler Öğretmenler
---	----------------------------------	--	-----------------------------

2.5.2. İnsan Kaynakları

2018 Yılı Kurumdaki Mevcut Yönetici Sayısı:

S. No	Görevi	Erkek	Kadın	Toplam
1	Müdür	1		1
2	Müdür Yardımcısı		1	2



Kurum Yöneticilerinin Eğitim Durumu:

Eğitim Düzeyi	2018 Yılı İtibari İle	
	Kişi Sayısı	%
Önlisans	-	-
Lisans	2	100
Yüksek Lisans	-	-

Öğretmenlere İlişkin Bilgiler:

2018 Yılı Öğretmen Norm Durumu:

S. No	Branşı	Norm	Mevcut	İhtiyaç
1	Özel Eğitim Öğretmeni	7	1	6
2	Rehberlik Öğretmeni	5	2	3
TOPLAM		12	3	9

Destek Personele (Hizmetli-Memur) İlişkin Bilgiler:

2018 Yılı Kurumdaki Mevcut Hizmetli / Memur Sayısı:

S. No	Görevi	Erkek	Kadın	Eğitim Durumu	Hizmet Yılı	Toplam
1	Memur	1	-	Lise	29	1
2	Hizmetli	1	-	İlköğretim	19	1
3	Hizmetli	1	-	İlköğretim	19	1



Çalışanların Görev Dağılımı;

ÇALIŞANIN UNVANI	GÖREVLERİ
Kurum müdürü	<ol style="list-style-type: none">1. Kanun, tüzük, yönetmelik, yönerge, program ve emirlere uygun olarak görevlerini yürütmeye,2. Kurumu düzene koyar3. Denetler.4. Kurumun amaçlarına uygun olarak yönetilmesinden, değerlendirilmesinden ve geliştirmesinden sorumludur.5. Kurum müdürü, görev tanımında belirtilen diğer görevleri de yapar

ÇALIŞANIN UNVANI	GÖREVLERİ
Müdür Yardımcısı	<ol style="list-style-type: none">1. Kurumun her türlü eğitim-öğretim, yönetim, personel, tahakkuk, ayniyat, yazışma, güvenlik, nöbet, koruma, temizlik, düzen, halkla ilişkiler gibi işleriyle ilgili olarak kurum müdürü tarafından verilen görevleri yapar2. Müdür yardımcıları, görev tanımında belirtilen diğer görevleri de yapar.

ÇALIŞANIN UNVANI	GÖREVLERİ
Rehberlik Öğretmenleri Psikolojik Danışmanlar	<ol style="list-style-type: none">1. Öğrencilerin veya bireylerin kendilerini ilgileri, yetenekleri, meslekî değerleri gibi yönleriyle tanımalarına, meslekler hakkında bilgi edinmelerine, kendi özelliklerine hangi mesleklerin uygun olduğunu fark etmelerine, çevreleri ile olumlu ilişkiler ve daha verimli çalışma alışkanlıkları geliştirebilmelerine, eğitimle ilgili sorunlarını ve güçlüklerini giderebilmelerine yönelik psikolojik yardım hizmetlerini verir. Bu öğrenciler veya bireyler için gerekli resmî işlemleri yapar.2. Çalışma alanında yer alan eğitim-öğretim kumrularının özellik, kademe, türlerine göre ayrı olmak üzere çerçeve programı ve etkinlik programlarının hazırlanmasına ilişkin çalışmaları organize eder ve bu çalışmalara katılır. Bu çalışmanın ön hazırlığı olarak kurumdaki önceki uygulama sonuçları, kurumun özellikleri ve çeşitli boyutları incelenir.3. Psikolojik ölçme araçlarını standartlarına uygun olarak uygular, değerlendirir, sonucunda gerekli rehberlik hizmetini verir.4. Rehberlik ve psikolojik danışma servislerine yönelik olarak yöneltme kapsamındaki çalışmaları organize eder, düzenlenmiş çalışmalara katılır ve bu çalışmalar doğrultusunda çeşitli yayınlar hazırlar.5. Rehberlik ve psikolojik danışma servislerinin ihtiyaç ve sorunlarını belirlemeye yönelik çalışmaları yürütür.6. Eğitim-öğretim kumrularındaki rehberlik ve psikolojik danışma servislerinden gelen çalışma rapor ve programlarını inceler, değerlendirir ve değerlendirme sonuçlarını genel bir rapor haline getirir.7. Müdürün vereceği hizmete yönelik diğer görevleri de yaparlar



ÇALIŞANIN UNVANI	GÖREVLERİ
Özel Eğitim Öğretmenleri	<ol style="list-style-type: none">1. Danışanların, ayırıcı tanılama çalışmalarına katılır.2. Danışanların eğitimlerini ve gelişimlerini sürdürmeleri için gerekli olan becerilerin kazandırılmasına ilişkin eğitsel terapi çalışmalarını bireysel ve grup etkinlikleri şeklinde yürütür.3. Değerlendirme sonuçlarına göre, sürdürülen eğitim uygulamaları ve bireydeki gelişmeler konusunda; danışanın kendisine, ailesine ve öğretmenlerine bilgi verir. Sağlanan gelişmelerin okul, aile ve diğer ortamlarda sürekliliği bakımından gerekli eş güdümü sağlar.4. Danışanların özürleri, kişilik yapıları, gelişim özellikleri ile ilgi ve yeteneklerine uygun bireysel ya da grup eğitsel programları hazırlar, uygular, geliştirir ve sonuçlarını değerlendirir.5. Bu programların uygulanabilmesi için uygun fizikî ortam ile araç-gereç gereksinimini belirler ve yönetime iletir.6. Yürütülen etkinliklerin çocukların gelişimlerine olan katkılarını değerlendirir ve danışanı sürekli izleyerek gelişim durumlarını belli aralıklarla kaydeder.7. Danışanların eğitsel ve meslekî yönlendirilmelerinde; özür türü ve özelliklerine uygun kararlar alınabilmesi için diğer alan uzmanlarıyla iş birliği yapar.8. Ailelere, öğretmenlere ve öğrencilere, özel eğitim yöntem ve teknikleri ile eğitim materyalleri ve bunların sınıf ve ev ortamında amaca uygun olarak kullanılması konularında bilgi verir.9. Özel eğitime ilişkin bilimsel gelişmeleri izler ve çalışmalarında bunlardan yararlanır.10. Merkez müdürünün vereceği, hizmetle ilgili diğer görevleri yapar.

ÇALIŞANIN UNVANI	GÖREVLERİ
Yönetim İşleri Ve Büro Memuru	<ol style="list-style-type: none">1. Müdür tarafından kendilerine verilen yazı ve büro işlerini yaparlar.2. Gelen ve giden yazılarla ilgili dosya ve defterleri tutar, yazılanların asıl veya örneklerini dosyalar ve saklar, gerekenlere cevap hazırlarlar.3. Memurlar, teslim edilen gizli ya da şahıslarla ilgili yazıların saklanmasından ve gizli tutulmasından sorumludurlar.4. Öğretmen, memur ve hizmetlilerin özlük dosyalarını tutar ve bunlarla ilgili değişiklikleri günü gününe işlerler.5. Arşiv işlerini düzenlerler.6. Müdürün vereceği hizmete yönelik diğer görevleri de yaparlar



ÇALIŞANIN UNVANI	GÖREVLERİ
Yardımcı Hizmetler Personeli	<ol style="list-style-type: none">1. Yardımcı hizmetler sınıfı personeli, okul yönetimince yapılacak plânlama ve iş bölümüne göre her türlü yazı ve dosyayı dağıtmak ve toplamak,2. Başvuru sahiplerini karşılamak ve yol göstermek,3. Hizmet yerlerini temizlemek,4. Aydınlatmak ve ısıtma yerlerinde çalışmak,5. Okula getirilen ve çıkarılan her türlü araç-gereç ve malzeme ile eşyayı taşıma ve yerleştirme işlerini yapmakla yükümlüdürler.6. Bu görevlerini yaparken kurum okul yöneticilerine ve öğretmene karşı sorumludurlar.

İnsan Kaynakları Bilgi Tablosu

Öğretmen İhtiyaç Durumu Ve Dağılımı

Sıra No	Adı Soyadı	Görevi	Branşı	Kıdem	Kurumdaki Kıdem	Normu Var mı?	KADRO DURUMU		EĞİTİM DURUMU			Aldığı Ödüller ve Cezalar	Yaptığı bilimsel Çalışmalar / kitaplar
							Mevcut (Kadro)	İhtiyaç	Önlisans	Lisans	Yüksek Lisans		
1	Mehmet MÜDAR	Müdür	Rehberlik Öğretmeni	18	8	Var	1	-		X		Teşekkür Belgesi	-
2	Fatma KARADEMİR	Müdür Yardımcısı	Özel Eğitim Öğretmeni	23	4	Var	1	-	-	X	-	Aylıkla Ödüllendirme	-
3	Ceylan ÇETİN	Rehberlik Hizmetleri Bölüm Başkanı	Rehberlik Öğretmeni	25	1	Var	1	-	-	X		--	-
4	Vildan KIRCALI	Özel Eğitim Hiz. Bölüm Başkanı	Özel Eğitim Öğretmeni	16	10	Var	1	-	-	X	-	Teşekkür Belgesi	-
5	Humeyra KANAN	Öğretmen	Rehberlik Öğretmeni	2	2	Var	1	-	-	X		--	-



2.5.3 Teknolojik Düzey

Bilecik İl Rehberlik ve Araştırma Merkezi olarak hizmetin gerektirdiği tüm teknolojik araç ve gereçler etkin bir şekilde kullanılmaktadır.

Bilecik İl Rehberlik ve Araştırma Merkezi Teknolojik Altyapısı:

Araç-Gereçler	2016	2017	2018	İhtiyaç
Bilgisayar	13	15	15	-
Yazıcı	7	9	9	-
Tarayıcı	1	2	2	-
Projeksiyon	2	2	2	-
Fotokopi Makinesi	2	2	2	-
Televizyon	2	1	1	-
İnternet bağlantısı	Var	Var	Var	-
Faks Makinesi	1	1	1	-
Kamera	1	1	1	-
Okul/kurumun İnternet sitesi	Var	Var	Var	-
Personel/e-mail adresi oranı	%100	%100	%100	-

Bilecik İl Rehberlik ve Araştırma Merkezi Teknolojik Altyapısı:

Fiziki Mekân	Var	Yok	Adedi	İhtiyaç	Açıklama
Öğretmen Çalışma Odası	X	-	10	-	-
Ambar	X	-	2	-	-
Toplantı Salonu	X	-	1	-	-
Test Odası	X	-	2	-	-
Arşiv	X	-	2	-	-
Test Odası	X	-	2	-	-



2.5.4 MALİ KAYNAKLAR

Kurumumuzun tüm harcamaları Genel Bütçeden karşılanmaktadır. Kurumumuzun bunun dışında herhangi bir geliri yoktur.

Rehberlik ve Araştırma Merkezi Kaynak Tablosu:

Kaynaklar	2015	2016	2017	2018	2019
Genel Bütçe	30.000,00	35.000,00	40.000,00	45.000,00	50.000,00
TOPLAM	30.000,00	35.000,00	40.000,00	45.000,00	50.000,00

Rehberlik ve Araştırma Merkezi Gelir-Gider Tablosu:

YILLAR	2016		2017		2018	
	GELİR	GİDER	GELİR	GİDER	GELİR	GİDER
Temizlik		354,00		585,28		-
Yakacak		4992,97		5640,94		3463,83
İnternet		376,50		410,50		232,75
Makine ve Teçhizat Onarım Harcamaları	8727,23	386,56	18119,09	767,00	13000,00	-
Telefon		682,50		5198,81		3234,82
Su giderleri		224,00		692,36		468,97
Elektrik giderleri		1710,70		2011,60		1425,80
Kırtasiye		-		2627,34		789,10
GENEL	8727,23	8727,23	18119,09	18119,09	13000,00	9485,27

2.6. ÇEVRE ANALİZİ

2.6.1 PEST (POLİTİK, EKONOMİK, SOSYAL, TOPLUMSAL) ANALİZİ

Sosyal Eğilimler

1. Şehirlerarası göçler nedeniyle artan okul çağındaki çocuk sayısı.
2. İlimizin hızla genişlemesi, tesisleşmesi ve okul çağındaki nüfusun artması ile yeni okullara olan talebin artması.
3. Hizmet bölgemizde yer alan ilçelerde ve bu ilçelere bağlı köylerde nüfusun hızla azalması.
4. Ekonomik problemlerden dolayı ilimizde parçalanmış aile sayısının hızla artması.
5. Aile içi iletişimin yetersizliği.
6. İşsizliğin artması ile ekonomik yetersizliğin yaşanması sonucu eğitime verilen önemin azalması.
7. Geleneksel yapının bozulması.
8. Sosyal değerlerin toplumda önemini kaybetmesi.



Bilgi ve Ekonomi Eğilimleri

1. Bilginin refaha ve mutluluğa ulaşmada asıl güç olarak belirmesi.
2. İnternet kullanımının artması dolayısıyla yaşamın daha bireyselleşmesi, toplum kelimesinin anlamını yitirmesi.
3. İstihdamda geleneksel alanlardan bilgi ve hizmet sektörüne kayış.
4. Çalışanlarda değişik becerilerin aranmasına yol açan küreselleşme ve rekabetin gittikçe arttığı ekonomi.
5. Vasıfsız işlerdeki düşüşe paralel istihdam için gerekli nitelik ve becerilerdeki artış.
6. Kariyer yönü ve istihdamda değişiklikler içeren yeni kariyer yapıları.
7. İş gücünde yarı zamanlı iş gücü oranının artması.

Politik Eğilimler

1. Çocukların farklı ihtiyaç alanlarına, doğuştan getirdikleri gizil güçlerine ve ilgi ve istidatlarına yönelme.
2. Erken eğitimin normal ve engelli çocukların gelişimleri ve eğitim sürecindeki başarılarının devamlılığının ulusal ve uluslararası farkındalığındaki artış.
3. Eğitim ve öğretime erişilebilirlik hakkında toplumun kendilerinden herhangi bir katılımın olmaksızın her şeyi devletten bekleme anlayışının gün geçtikçe ağırlık kazanması.
4. Kamu yönetimi reformu çalışmaları.
5. Eğitimin yerinden yönetim anlayışına doğru çevrilmesi.

Teknolojik Eğilimler

1. Teknolojinin ilerlemesinin, benimsenmesinin ve buna paralel teknolojik yakınlıkların artması.
2. Bilginin hızlı üretimi, erişilebilirlik ve kullanılabilirliğinin gelişmesi.
3. Teknolojinin sağladığı yeni öğrenme ve etkileşim/paylaşım olanakları.

2.6.2 Üst Politika Belgeleri

Özellikle;

- © MEB 2015-2019 Stratejik Planı,
- © Özel Eğitim Rehberlik ve Danışma Hizmetleri Genel Müdürlüğü Stratejik Planı,
- © Bilecik Millî Eğitim Müdürlüğü Stratejik Planı,



2.7. GZFT (GÜÇLÜ YÖNLER, ZAYIF YÖNLER / FIRSAT VE TEHDİTLER ANALİZİ

GÜÇLÜ YÖNLERİMİZ

- © Bağımsız binamızın olması
- © Kurum personelinin disiplinler arası çalışabilme kapasitesinin yüksek olması.
- © Personelin değişim ve gelişimi yakından takip etmesi.
- © Mevzuat gereği ve kurumumuz tarafından geliştirilen ekiplerin etkin bir şekilde çalışması. İl Milli Eğitim Müdürlüğü'nün kurumumuza olumlu bir bakış açısının olması.
- © İl Milli Eğitim Müdürlüğü'nün görevlendirmeler konusunda her türlü kolaylığı göstermesi. İlimizde Bilim Sanat Merkezi, Özel Eğitim Okulları ve İş Eğitim Merkezlerinin olması.
- © Hizmet bölgemizdeki ilçelerde özel eğitim sınıflarının olması.
- © Hizmet bölgemizdeki tüm ilçelerde görev yapan rehberlik alan öğretmenlerinin olması.

ZAYIF YÖNLERİMİZ

- © Ailelerin öğrencilerin eğitim-öğretim faaliyetlerine yeterli önem vermemesi Özel eğitim bölümünde incelenen öğrenci sayısının kapasitenin üzerinde olması.
- © Özel eğitim bölümünün ihtiyaç duyduğu materyal ve araç gereçlerin sağlanamaması. Kurumun mali kaynaklarının yeterli olmaması Mevzuatın sık değişmesi ve kişisel yoruma açık olması.
- © Okul idareci ve öğretmenlerinde rehberlik anlayışının istenen düzeyde olmaması.
- © Son yıllarda rehber öğretmenlerin mesleki tükenmişlik hissini yoğun yaşamaları.
- © Evde eğitim alan öğrenciler için kadrolu gezici öğretmen uygulamasının yapılamaması.

FIRSATLARIMIZ

- © İhtiyaç duyulduğunda hizmet bölgemizdeki okullardan kurumumuzda görevlendirilecek rehber öğretmenlerin bulunması.
- © İlimizde görev yapan rehber öğretmenlerin nitelikli olması.
- © İlimizde özel eğitim çalışmalarına önem veriliyor olunması.
- © Kurumda çalışan personelin çoğunluğunun yeni göreve başlaması nedeniyle mesleki tükenmişlik yaşamamaları
- © Özel eğitim ve rehberlik hizmetleri sunulurken ihtiyaç duyulan ve sertifika mukabili uygulanabilen test ve ölçme araçlarını uygulamaya haiz personelin varlığı.
- © Özel eğitim alanında zihinsel ve işitme engelliler sınıf öğretmenlerinin olması.
- © İlimizin büyük şehirlere yakın olması nedeniyle özel eğitime ihtiyaç duyan bireylerin destek eğitim amacıyla ilgili okul ve kurumlara yönlendirilebilmesi, ileri düzeyde davranış bozukluğu saptanan bireylerin imkanları daha geniş kentlerde faaliyet gösteren tam teşekküllü hastane, bakımevi, rehabilite amaçlı tesislere yönlendirilebilmesi.
- © Kurum personelinin mesleki ve bireysel gelişimini sağlayabilmesi amacıyla büyük şehir imkânlarından yararlanabilmeleri.
- © Kurumumuzda internet erişiminin sorunsuz olması.



TEHDİTLERİMİZ

- © Personelin çalışma kapasitesinin zorlanması.
- © Kurumda çalışan personelin "personel sirkülasyonundan" dolayı deneyimsiz olması.
- © Hızlı bir kentleşme sürecinin yaşanması
- © Kurumun hizmet verdiği alanın sosyoekonomik profilinin bölgelere göre farklılıklar göstermesi.
- © İş birliği yapılacak kurum ve kuruluşlardan nitelikli hizmet alınamaması.
- © Okul ve kurumlarda verilen özel eğitim hizmetlerinin istenen niteliklerde olmaması.
- © Özel eğitim tanılmasında test uygulayıcı sayısının yetersiz olması.
- © İşitme engelliler ve otizmlilerin yönlendirileceği özel eğitim sınıflarının bulunmaması.
- © Millî Eğitim Bakanlığınca yeterli sayıda zekâ testi uygulayıcı yetiştirme kursu açılmaması.



Bilecik Rehberlik ve Araştırma Merkezi

ÜÇÜNCÜ BÖLÜM GELECEĞE YÖNELİM



3.1. MİSYON, VİZYON, TEMEL DEĞERLER

3.1.1. MİSYONUMUZ

Hizmet bölgemizde bulunan tüm öğrenci, aile, öğretmen ve eğitim kurumlarına Türk millî eğitiminin genel amaç ve temel ilkeleri rehberliğinde, çağdaş eğitim anlayışına ve bilimsel gelişmelere uygun, nitelikli, mesleki etik kurallarından ödün vermeyen bir yaklaşım içerisinde özel eğitim, rehberlik ve psikolojik danışma hizmeti vermektir.

3.1.2. VİZYONUMUZ

Ülkemizde ve İlimizde tüm rehberlik ve araştırma merkezleri arasında önder ve örnek olmaktır.

3.1.3. TEMEL DEĞERLERİMİZ

- © Türk milletini mutlu kılma ve onu çağdaş uygarlık düzeyinin üzerine çıkarma azim ve kararlılığında çalışmak,
- © Cumhuriyete ve demokratik değerlere bağlılık,
- © İnsan haklarına saygılı olmak,
- © Toplumsal sorumluluk bilincinde olmak,
- © Katılımcı, hoşgörülü, yapıcı olmak,
- © Kendisiyle ve çevresiyle barışık olmak,
- © Ekip ruhu içinde "biz " anlayışına sahip olmak,
- © Hizmet verilen kurum ve kişilere eşit yaklaşmak;
temel değerlerimizi oluşturmaktadır.

3.2. Temalar, Amaçlar, Hedefler, Performans Göstergeleri, Faaliyet / Projeler ve Stratejiler



TEMA: ÖZEL EĞİTİM VE REHBERLİK HİZMETLERİ

Stratejik Amaç 1.1.

Özel eğitime ihtiyaç duyan öğrencileri en doğru ve sağlıklı bir şekilde tanılamak.

Stratejik Hedef 1.1.1

Plan Dönemi sonuna kadar kurumumuzda görev yapan tüm psikolojik danışmanların en az bir psikometrik ölçme aracını kullanma sertifikasına sahip olmasını sağlamak.

Strateji 1.1.1.1

Özel eğitime ihtiyacı olan öğrenciler doğru bir şekilde tanılanmalar amacıyla kurumda görev yapan rehberlik öğretmenlerinin merkezi hizmet içi eğitim kurslarına katılmaları sağlanacaktır.

Strateji 1.1.1.2

Psikometrik ölçme araçları kullanım sertifikası olmayan rehberlik öğretmenleri için mahalli hizmet içi eğitim kursları açılacaktır.

PERFORMANS GÖSTERGELERİ

SAM	1	PERFORMANS GÖSTERGELERİ	PERFORMANS HEDEFLERİ								
			Önceki Yıllar		Cari Yıl	Sonraki Yıl Hedefleri				SP Dönemi Hedefi	
SH	2	Ölçme Aracı Sertifikası Olan Psikolojik Danışman Oranı	2016	2017	2018	2019	2020	2021	2022		2023
PG	1.1.1		% Oran	%10	%20	%50	%100	%100	%100	%100	%100

FAALİYET VE MALİYETLENDİRME

FAALİYET VEYA PROJELER	SORUMLU BİRİM / ŞUBE / KİŞİ	BAŞLAMA VE BİTİŞ TARİHİ	MALİYET					Toplam (TL)
			2019 (TL)	2020 (TL)	2021 (TL)	2022 (TL)	2022 (TL)	
Ölçme Aracı Kullanıcı Yetiştirme Kursu Açılması	Özel Eğitim Hizmetleri Bölümü	01.01.2019-31.12.2023	1000	1000	1000	1500	2000	6500



TEMA: ÖZEL EĞİTİM VE REHBERLİK HİZMETLERİ

Stratejik Amaç 1.1.

Özel eğitime ihtiyaç duyan öğrencileri en doğru ve sağlıklı bir şekilde tanılamak.

Stratejik Hedef 1.1.2

Plan dönemi sonuna kadar kurumumuzda bulunan ölçme araçlarının güncellenmesini sağlamak.

Strateji 1.1.2.1

Özel eğitime ihtiyacı olan öğrencilerin tanınmasında kullanılan en güncel ve geçerli ölçme araçları Özel Eğitim ve Rehberlik Hizmetleri Genel Müdürlüğünden temin edilecektir.

PERFORMANS GÖSTERGELERİ

SAM	1	PERFORMANS GÖSTERGELERİ	PERFORMANS HEDEFLERİ								
			% Oran	Önceki Yıllar		Cari Yıl	Sonraki Yıl Hedefleri				
SH	2	Güncellenen Psikometrik Ölçme Aracı oranı		2016	2017	2018	2019	2020	2021	2022	2023
PG	1.1.2		% Oran	%10	%75	%90	%100	%100	%100	%100	%100

FAALİYET VE MALİYETLENDİRME

FAALİYET VEYA PROJELER	SORUMLU BİRİM / ŞUBE / KİŞİ	BAŞLAMA VE BİTİŞ TARİHİ	MALİYET					Toplam (TL)
			2019 (TL)	2020 (TL)	2021 (TL)	2022 (TL)	2023 (TL)	
Ölçme Aracı Kullanıcı Yetiştirme Kursu Açılması	Özel Eğitim Hizmetleri Bölümü	01.01.2019 / 31.12.2023	2500	2500	3000	3000	3000	14.000



TEMA: ÖZEL EĞİTİM VE REHBERLİK HİZMETLERİ

Stratejik Amaç 1.1.

Özel eğitime ihtiyaç duyan öğrencileri en doğru ve sağlıklı bir şekilde tanılamak.

Stratejik Hedef 1.1.3

Hizmet bölgemizde görev yapan tüm rehberlik öğretmenlerine bireyi tanıma test teknikleri uygulayıcı eğitim kursları açılmasını sağlamak.

Strateji 1.1.3.1

Hizmet bölgemizde görev yapan rehberlik öğretmenlerinin mesleki yeterlilikleri arttırmaya yönelik hizmet içi kurslar düzenlenecektir.

PERFORMANS GÖSTERGELERİ

SAM	1	PERFORMANS GÖSTERGELERİ	PERFORMANS HEDEFLERİ								
			% Oran	Önceki Yıllar		Cari Yıl	Sonraki Yıl Hedefleri				SP Dönemi Hedefi
SH	2	Sertifika Sahibi Rehber Öğretmen Oranı		2016	2017	2018	2019	2020	2021	2022	2023
PG	1.1.3		%60	%80	%80	%100	%100	%100	%100	%100	%100

FAALİYET VE MALİYETLENDİRME

FAALİYET VEYA PROJELER	SORUMLU BİRİM / ŞUBE / KİŞİ	BAŞLAMA VE BİTİŞ TARİHİ	MALİYET					Toplam (TL)
			2019 (TL)	2020 (TL)	2021 (TL)	2022 (TL)	2023 (TL)	
Bireyi Tanıma Test Teknikleri Uygulayıcı Eğitim Kursları Açılması	Rehberlik Hizmetleri Bölümü	01.01.2019-31.12.2023	500	500	600	600	1000	3200



TEMA: ÖZEL EĞİTİM VE REHBERLİK HİZMETLERİ

Stratejik Amaç 1.2.

Hizmet bölgemizdeki okullarda yürütülen özel eğitim, rehberlik ve psikolojik danışma çalışmalarında kaliteyi artırmak.

Stratejik Hedef 1.2.1.

Hizmet bölgemizde bulunan tüm okulları her eğitim öğretim yılı içinde en az bir defa özel eğitim, rehberlik ve psikolojik danışma hizmetleri kapsamında ziyaret etmek.

Strateji 1.2.1.1

Okullarda görev yapan yönetici ve öğretmenlerin rehberlik ve özel eğitim hizmetleri alanlarındaki farkındalıklarını arttırmaya yönelik kurum ziyaretleri yapılacaktır.

PERFORMANS GÖSTERGELERİ

SAM	1	PERFORMANS GÖSTERGELERİ	PERFORMANS HEDEFLERİ								
			Önceki Yıllar		Cari Yıl	Sonraki Yıl Hedefleri			SP Dönemi Hedefi		
SH	2	İlçe/okul Ziyaret Oranı	2016	2017	2018	2019	2020	2021	2022	2023	%100
PG	1.2.1		% Oran	%80	%100	%100	%100	%100	%80	%100	

FAALİYET VE MALİYETLENDİRME

FAALİYET VEYA PROJELER	SORUMLU BİRİM / ŞUBE / KİŞİ	BAŞLAMA VE BİTİŞ TARİHİ	MALİYET					Toplam (TL)
			2019 (TL)	2020 (TL)	2021 (TL)	2022 (TL)	2023 (TL)	
İlçe ve Okul ziyareti	Özel Eğitim Hizmetleri ve Rehberlik ve Psikolojik Danışma Hizmetleri Bölümleri	01.01.2019 / 31.12.2023	1000	1200	1300	1500	1500	6500



TEMA: ÖZEL EĞİTİM VE REHBERLİK HİZMETLERİ

Stratejik Amaç 1.2.

Hizmet bölgemizdeki okullarda yürütülen özel eğitim, rehberlik ve psikolojik danışma çalışmalarında kaliteyi artırmak.

Stratejik Hedef 1.2.2

Ortaöğretim okullarında eğitim alan ve risk grubunda olan öğrencileri tespit edilerek risk faktörlerini azaltılmasını sağlamak.

Strateji 1.2.2.1

Hizmet bölgemizde bulunan ortaöğretim okullarında eğitim alan ve risk grubunda olan öğrenciler tespit edilerek ihtiyaç duydukları psikolojik destek sağlamaya yönelik projeler geliştirilerek uygulanacaktır.

Strateji 1.2.2.2

Risk grubundaki öğrencilerin ve risk faktörlerinin azaltılmasına yönelik Aile ve Sosyal Yardımlaşma İl Müdürlüğü, Emniyet Müdürlüğü vb. kurumlar ile iş birliği yapılacaktır.

PERFORMANS GÖSTERGELERİ

SAM	1	PERFORMANS GÖSTERGELERİ	PERFORMANS HEDEFLERİ								
			% Oran	Önceki Yıllar		Cari Yıl	Sonraki Yıl Hedefleri				SP Dönemi Hedefi
SH	2	Ortaöğretimde Ulaşılan Öğrenci sayısı		2016	2017	2018	2019	2020	2021	2022	2023
PG	1.2.2			3400	6000	3200	4000	4000	4000	4000	5000

FAALİYET VE MALİYETLENDİRME

FAALİYET VEYA PROJELER	SORUMLU BİRİM / ŞUBE / KİŞİ	BAŞLAMA VE BİTİŞ TARİHİ	MALİYET					Toplam (TL)
			2019 (TL)	2020 (TL)	2021 (TL)	2022 (TL)	2023 (TL)	
Risk Grubundaki Öğrencilerin Tespit Edilmesine Yönelik Tarama Çalışmaları Yapılması	Rehberlik ve Psikolojik Danışma Hizmetleri Bölümleri	01.01.2019 / 31.12.2023	1500	1500	2000	2000	2000	9000



TEMA: ÖZEL EĞİTİM VE REHBERLİK HİZMETLERİ

Stratejik Amaç 1.2.

Hizmet bölgemizdeki okullarda yürütülen özel eğitim, rehberlik ve psikolojik danışma çalışmalarında kaliteyi artırmak.

Stratejik Hedef 1.2.3.

Rehberlik öğretmeni olmayan okullarda öğrencilere yönelik her yıl farklı bir konuda eğitim semineri düzenlemek.

Strateji 1.2.3.1

Rehberlik öğretmeni olmayan okullarda eğitim gören öğrencilerin rehberlik ve psikolojik danışma hizmetleri alanında ihtiyaç duydukları konularda seminerler düzenlenecektir.

PERFORMANS GÖSTERGELERİ

SAM	1	PERFORMANS GÖSTERGELERİ	PERFORMANS HEDEFLERİ							SP Dönemi Hedefi	
			% Oran	Önceki Yıllar		Cari Yıl	Sonraki Yıl Hedefleri				
SH	2	Semnere Katılan Öğrenci Sayısı		2016	2017	2018	2019	2020	2021	2022	2023
PG	1.2.2		180								

FAALİYET VE MALİYETLENDİRME

FAALİYET VEYA PROJELER	SORUMLU BİRİM / ŞUBE / KİŞİ	BAŞLAMA VE BİTİŞ TARİHİ	MALİYET					Toplam (TL)
			2019 (TL)	2020 (TL)	2021 (TL)	2022 (TL)	2023 (TL)	
Seminer Düzenlenmesi	Rehberlik ve Psikolojik Danışma Hizmetleri Bölümleri	01.01.2019 / 31.12.2023	-	-	-	-	-	-



TEMA: ÖZEL EĞİTİM VE REHBERLİK HİZMETLERİ

Stratejik Amaç 1.3.

Özel eğitime ihtiyaç duyan öğrencilerin en az sınırlayıcı ortamda eğitim almalarını sağlamak.

Stratejik Hedef 1.3.1.

Plan dönemi sonuna kadar hizmet verdiğimiz tüm okullarda standartlara uygun destek eğitimi odası açılmasını sağlamak.

Strateji 1.3.1.1

Hizmet bölgemizde bulunan tüm okullarda destek eğitim odası açılması için İl/İlçe Milli Eğitim Müdürlükleri ve okul yönetimleri ile iş birliği yapılacaktır.

PERFORMANS GÖSTERGELERİ

SAM	1	PERFORMANS GÖSTERGELERİ	PERFORMANS HEDEFLERİ							SP Dönemi Hedefi	
			Önceki Yıllar		Cari Yıl	Sonraki Yıl Hedefleri					
SH	2	Açılan Sınıf Sayısı	2016	2017	2018	2019	2020	2021	2022	2023	80
PG	1.3.1		% Oran	2	-	-	8	15	15	21	

FAALİYET VE MALİYETLENDİRME

FAALİYET VEYA PROJELER	SORUMLU BİRİM / ŞUBE / KİŞİ	BAŞLAMA VE BİTİŞ TARİHİ	MALİYET					Toplam (TL)
			2019 (TL)	2020 (TL)	2021 (TL)	2022 (TL)	2023 (TL)	
Destek Eğitim Odası Açılmasına yönelik proje hazırlanması	Özel Eğitim Hizmetleri Bölümü	01.09.2019 / 31.10.2020	-	-	-	-	-	-
Destek Eğitim Odası Standartlarının Belirlenmesi	Özel Eğitim Hizmetleri Bölümü	01.09.2019 / 31.10.2021	-	-	-	-	-	-
Destek Eğitim Odası Açılması İle İlgili Projenin Hizmet Bölgemizdeki tüm okullara yaygınlaştırılması	Özel Eğitim Hizmetleri Bölümü	01.09.2019 / 31.10.2023	-	-	-	-	-	-



TEMA: ÖZEL EĞİTİM VE REHBERLİK HİZMETLERİ

Stratejik Amaç 1.3.

Özel eğitime ihtiyaç duyan öğrencilerin en az sınırlayıcı ortamda eğitim almalarını sağlamak.

Stratejik Hedef 1.3.2.

Plan dönemi sonuna kadar hizmet verdiğimiz tüm ilçelerde İl Özel Eğitim Hizmetleri Kurulu tarafından haklarında evde eğitim kararı alınan öğrencilerin ev ortamında eğitim almalarını sağlamak.

Strateji 1.3.2.1

Hizmet bölgemizde bulunan ilçelerde yaşayan ve evde özel eğitim almaya ihtiyaç duyan öğrencilerin tespit edilmesine yönelik çalışmalar yapılacaktır.

Strateji 1.3.2.2

Evde eğitim ihtiyacı bulunan öğrencilere uygun koşulların sağlanması için okul yönetimleri ile iş birliği yapılacaktır.

PERFORMANS GÖSTERGELERİ

SAM	1	PERFORMANS GÖSTERGELERİ	PERFORMANS HEDEFLERİ								
			Önceki Yıllar		Cari Yıl	Sonraki Yıl Hedefleri				SP Dönemi Hedefi	
SH	2	Evde Eğitim Alan Öğrenci Oranı	2016	2017	2018	2019	2020	2021	2022		2023
PG	1.3.2		% Oran	%30	%60	%70	%80	%100	%100	%100	%100

FAALİYET VE MALİYETLENDİRME

FAALİYET VEYA PROJELER	SORUMLU BİRİM / ŞUBE / KİŞİ	BAŞLAMA VE BİTİŞ TARİHİ	MALİYET					Toplam (TL)
			2019 (TL)	2020 (TL)	2021 (TL)	2022 (TL)	2023 (TL)	
Evde Eğitim İhtiyacı Olan Öğrencilerin Tespiti ve Öğretmen Görevlendirilmesine İlişkin Girişimde Bulunulması	Özel Eğitim Hizmetleri Bölümü	01.09.2019/ 31.10.2023	-	-	-	-	-	-



TEMA 2: FİZİKİ DURUM

Stratejik Amaç 2.1.

Kurumumuzun fiziki koşullarını iyileştirmek ve yeni teknolojik gelişmeler dahilinde teknolojik donanımı güncellemek

Stratejik Hedef 2.1.1.

Mevcut binaya engelli rampası ve engelli tuvaleti yapmak..

Strateji 2.1.1.1

Hizmet binasına engelli rampası ve engelli tuvaleti yapılması için İl Millî Eğitim Müdürlüğü ve Özel İdare ile iş birliği yapılacaktır.

PERFORMANS GÖSTERGELERİ

SAM	1	PERFORMANS GÖSTERGELERİ	PERFORMANS HEDEFLERİ							SP Dönemi Hedefi	
			Önceki Yıllar		Cari Yıl	Sonraki Yıl Hedefleri					
SH	2	Harcanan Ödenek Miktarı	2016	2017	2018	2019	2020	2021	2022	2023	
PG	2.1.2		% Oran	-	-	-	-	25.000 TL	-	-	-

FAALİYET VE MALİYETLENDİRME

FAALİYET VEYA PROJELER	SORUMLU BİRİM / ŞUBE / KİŞİ	BAŞLAMA VE BİTİŞ TARİHİ	MALİYET					Toplam (TL)
			2019 (TL)	2020 (TL)	2021 (TL)	2022 (TL)	2023 (TL)	
Kanalizasyon ve Su Sistemleri için Keşif Yapılması	Mehmet MÜDAR	01.09.2019 / 31.10.2023	-	-	-	-	-	-
Kanalizasyon ve Su Sistemlerinin Değiştirilmesi	Mehmet MÜDAR	01.09.2019 / 31.10.2023	-	25.000	-	-	-	25.000



TEMA 2: FİZİKİ DURUM

Stratejik Amaç 2.1.

Kurumumuzun fiziki koşullarını iyileştirmek ve yeni teknolojik gelişmeler dahilinde teknolojik donanımı güncellemek

Stratejik Hedef 2.1.2.

Kurumuzda kullanılan bilişim ve teknolojik araçlarının bakım ve onarımlarının yapılmasını sağlamak.

Strateji 2.1.2.1

Kurumun ihtiyaç duyduğu bilişim ve teknolojik araçlar Destek Hizmetleri Genel Müdürlüğünden temin edilmeye çalışılacaktır.

PERFORMANS GÖSTERGELERİ

SAM	1	PERFORMANS GÖSTERGELERİ	PERFORMANS HEDEFLERİ							SP Dönemi Hedefi	
			Önceki Yıllar		Cari Yıl	Sonraki Yıl Hedefleri					
SH	2	Teknoloji Yenilenme Oranı	2016	2017	2018	2019	2020	2021	2022	2023	
PG	2.1.3		% Oran	%60	%70	%80	%80	%100	%100	%100	%100

FAALİYET VE MALİYETLENDİRME

FAALİYET VEYA PROJELER	SORUMLU BİRİM / ŞUBE / KİŞİ	BAŞLAMA VE BİTİŞ TARİHİ	MALİYET					Toplam (TL)
			2019 (TL)	2020 (TL)	2021 (TL)	2022 (TL)	2023 (TL)	
Bilişim Teknolojisinin Güncellenmesi	Mehmet MÜDAR	01.09.2019 / 31.10.2023	-	10.000	10.000	10.000	10.000	40.000



BİLECİK İL REHBERLİK VE ARAŞTIRMA MERKEZİ TEMA- STRATEJİK AMAÇ- HEDEF TABLOSU

TEMA	STRATEJİK HEDEF	NO	STRATEJİLER / TEDBİRLER	ANA SORUMLU	DİĞER SORUMLU BİRİMLER
Özel Eğitim ve Rehberlik Hizmetleri	Stratejik Hedef 1.1.1 Plan Dönemi sonuna kadar kurumumuzda görev yapan tüm psikolojik danışmanların en az bir psikometrik ölçme aracını kullanma sertifikasına sahip olmasını sağlamak.	1	Özel eğitime ihtiyacı olan öğrenciler doğru bir şekilde tanılanmalar amacıyla kurumda görev yapan rehberlik öğretmenlerinin merkezi hizmet içi eğitim kurslarına katılmaları sağlanacaktır.	Kurum Yönetimi	ÖEHB
		2	Psikometrik ölçme araçları kullanım sertifikası olmayan rehberlik öğretmenleri için mahalli hizmet içi eğitim kursları açılacaktır.	Kurum Yönetimi	ÖEHB
	Stratejik Hedef 1.1.2 Plan dönemi sonuna kadar kurumumuzda bulunan ölçme araçlarının güncellenmesini sağlamak.	3	Özel eğitime ihtiyacı olan öğrencilerin tanılanmasında kullanılan en güncel ve geçerli ölçme araçları Özel Eğitim ve Rehberlik Hizmetleri Genel Müdürlüğünden temin edilecektir.	Kurum Yönetimi	ÖEHB
	Stratejik Hedef 1.1.3 Hizmet bölgemizde görev yapan tüm rehberlik öğretmenlerine bireyi tanıma test teknikleri uygulayıcı eğitim kursları açılmasını sağlamak.	4	Hizmet bölgemizde görev yapan rehberlik öğretmenlerinin mesleki yeterlilikleri arttırmaya yönelik hizmet içi kurslar düzenlenecektir.	Kurum Yönetimi	ÖEHB RHB
	Stratejik Hedef 1.2.1 Hizmet bölgemizde bulunan tüm okulları her eğitim öğretim yılı içinde en az bir defa özel eğitim, rehberlik ve psikolojik danışma hizmetleri kapsamında ziyaret etmek.	5	Okullarda görev yapan yönetici ve öğretmenlerin rehberlik ve özel eğitim hizmetleri alanlarındaki farkındalıklarını arttırmaya yönelik kurum ziyaretleri yapılacaktır.	Kurum Yönetimi	ÖEHB RHB
	Stratejik Hedef 1.2.2 Ortaöğretim okullarında eğitim alan ve risk grubunda olan öğrencileri tespit edilerek risk faktörlerini azaltılmasını sağlamak.	6	Hizmet bölgemizde bulunan ortaöğretim okullarında eğitim alan ve risk grubunda olan öğrenciler tespit edilerek ihtiyaç duydukları psikolojik destek sağlamaya yönelik projeler geliştirilerek uygulanacaktır.	Kurum Yönetimi	RHB
		7	Risk grubundaki öğrencilerin ve risk faktörlerinin azaltılmasına yönelik Aile ve Sosyal Yardımlaşma İl Müdürlüğü, Emniyet Müdürlüğü vb. kurumlar ile iş birliği yapılacaktır.	Kurum Yönetimi	RHB



T.C.
BİLECİK VALİLİĞİ
Bilecik Rehberlik ve Araştırma Merkezi Müdürlüğü

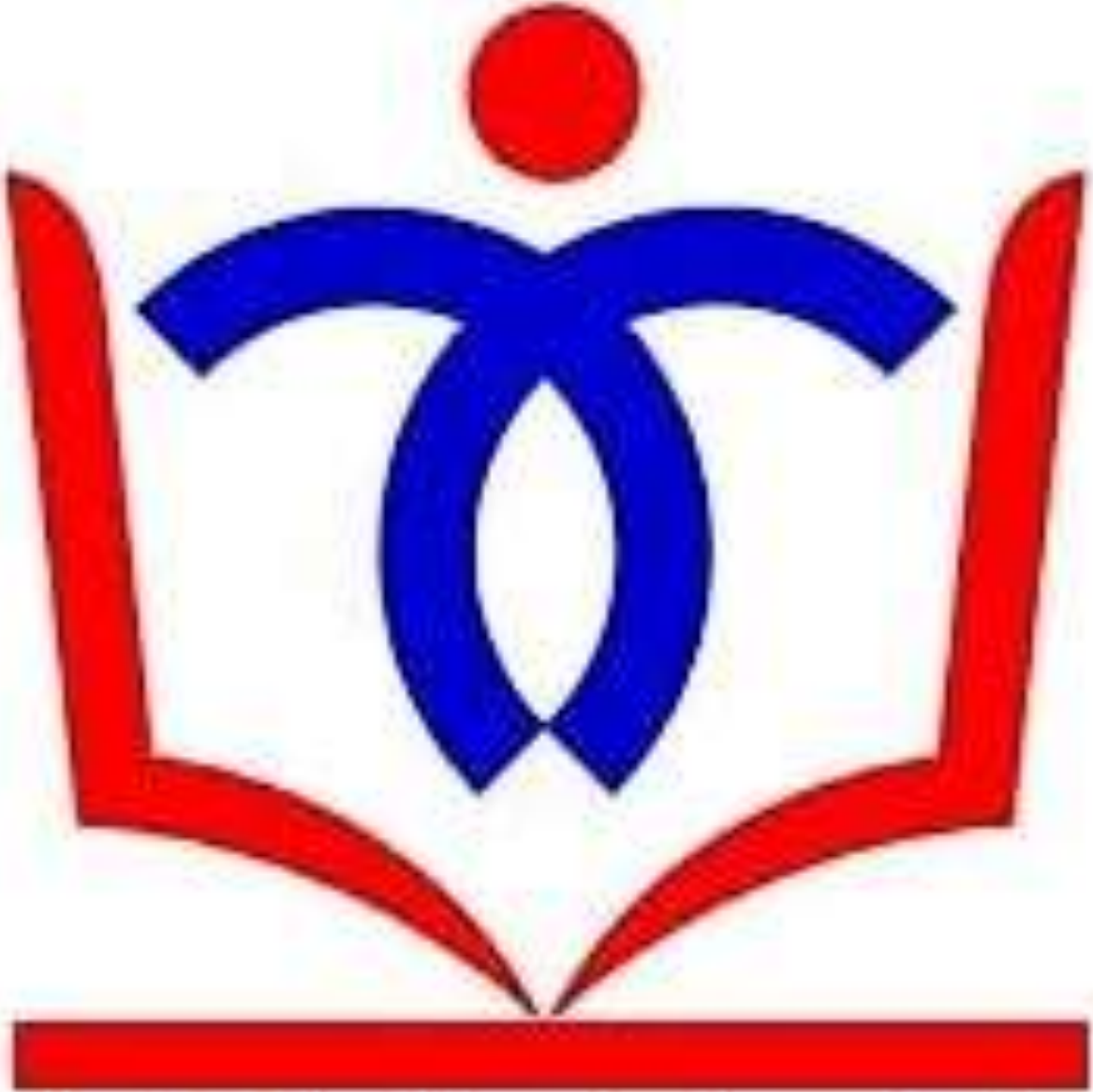


TEMA	STRATEJİK HEDEF	NO	STRATEJİLER/TEDBİRLER	ANA SORUMLU	DİĞER SORUMLU BİRİMLER
Özel Eğitim ve Rehberlik Hizmetleri	Stratejik Hedef 1.2.3. Rehberlik öğretmeni olmayan okullarda öğrencilere yönelik her yıl farklı bir konuda eğitim semineri düzenlemek.	8	Rehberlik öğretmeni olmayan okullarda eğitim gören öğrencilerin rehberlik ve psikolojik danışma hizmetleri alanında ihtiyaç duydukları konularda seminerler düzenlenecektir.	Kurum Yönetimi	RHB
	Stratejik Hedef 1.3.1. Plan dönemi sonuna kadar hizmet verdiğimiz tüm okullarda standartlara uygun destek eğitimi odası açılmasını sağlamak.	9	Hizmet bölgemizde bulunan tüm okullarda destek eğitim odası açılması için İl/İlçe Milli Eğitim Müdürlükleri ve okul yönetimleri ile iş birliği yapılacaktır.	Kurum Yönetimi	ÖEHB
	Stratejik Hedef 1.3.2. Plan dönemi sonuna kadar hizmet verdiğimiz tüm ilçelerde İl Özel Eğitim Hizmetleri Kurulu tarafından haklarında evde eğitim kararı alınan öğrencilerin ev ortamında eğitim almalarını sağlamak.	10	Hizmet bölgemizde bulunan ilçelerde yaşayan ve evde özel eğitim almaya ihtiyaç duyan öğrencilerin tespit edilmesine yönelik çalışmalar yapılacaktır.	Kurum Yönetimi	ÖEHB
		11	Evde eğitim ihtiyacı bulunan öğrencilere uygun koşulların sağlanması için okul yönetimleri ile iş birliği yapılacaktır.	Kurum Yönetimi	ÖEHB
FİZİKİ DURUM	Stratejik Hedef 2.1.1. Mevcut binaya engelli rampası ve engelli tuvaleti yapmak.	12	Hizmet binasına engelli rampası ve engelli tuvaleti yapılması için İl Milli Eğitim Müdürlüğü ve Özel İdare ile iş birliği yapılacaktır.	Kurum Yönetimi	Büro
	Stratejik Hedef 2.1.2. Kurumuzda kullanılan bilişim ve teknolojik araçlarının bakım ve onarımlarının yapılmasını sağlamak.	13	Kurumun ihtiyaç duyduğu bilişim ve teknolojik araçlar Destek Hizmetleri Genel Müdürlüğünden temin edilmeye çalışılacaktır.	Kurum Yönetimi	Büro



T.C.
BİLECİK VALİLİĞİ
Bilecik Rehberlik ve Araştırma Merkezi Müdürlüğü





Bilecik Rehberlik ve Araştırma Merkezi

DÖRDÜNCÜ BÖLÜM İZLEME VE DEĞERLENDİRME



4. İZLEME, DEĞERLENDİRME VE RAPORLAMA

4.1. İZLEME, DEĞERLENDİRME VE RAPORLAMA

2019- 2023 Plan dönemi içerisinde ve her yılın sonunda kurumumuz stratejik planı uyarınca yürütülen faaliyetlerimizi, önceden belirttiğimiz performans göstergelerine göre hedef ve gerçekleşme durumu ile varsa meydana gelen sapmaların nedenlerini açıkladığımız, kurumumuz hakkında genel ve mali bilgileri içeren izleme ve değerlendirme raporu hazırlanacaktır. İzleme raporları altı aylık dönemleri kapsayacaktır. Ancak faaliyet raporlarımız yıllık olarak hazırlanacaktır.



STRATEJİK PLAN ÜST KURULU İMZA SİRKÜSÜ

STRATEJİK PLAN ÜST KURULU		
SIRA NO	ADI SOYADI	GÖREVİ
1	Mehmet MÜDAR	RAM Müdürü
2	Fatma KARADEMİR	Müdür Yardımcısı
3	Ceylan ÇETİN	Öğretmen
5	Vildan KIRCALI	Öğretmen
5	Humeyra KANAN	Öğretmen