

BİLECİK REHBERLİK VE  
ARAŞTIRMA MERKEZİ  
HİZMET BÖLGESİNDE  
BULUNAN OKULLARIN RİSK  
HARİTALARININ  
DEĞERLENDİRİLMESİ



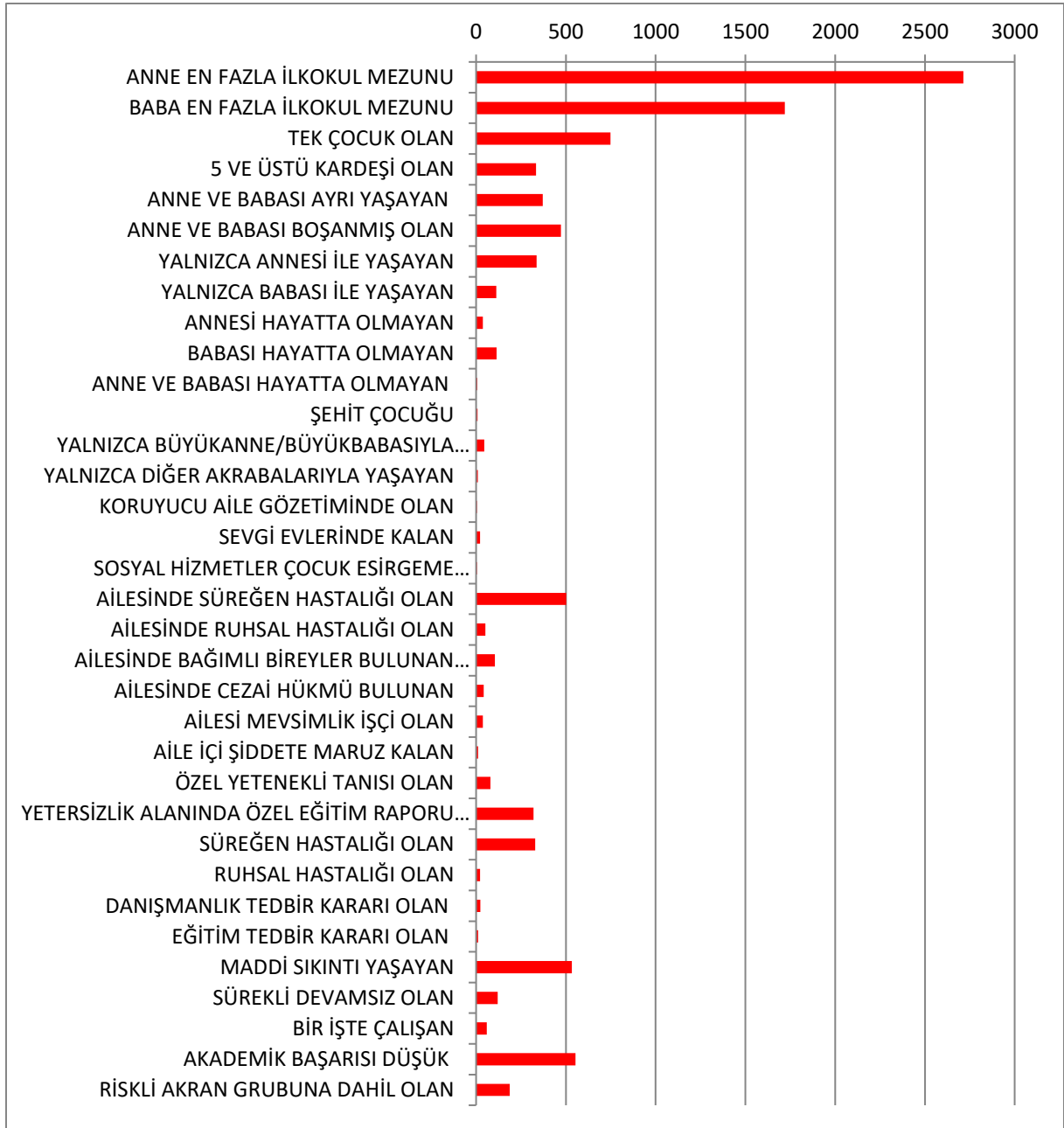
ARALIK, 2020

Okul Risk Haritaları, Milli Eğitim Bakanlığı'na bağlı tüm okullarda görevli psikolojik danışman/rehber öğretmenlerin koordinesinde sınıf öğretmenleri tarafından uygulanan sınıf risk haritalarının bir araya getirilmesiyle oluşturulmaktadır. Her yıl Ekim-Kasım aylarında gerçekleştirilen bu çalışmalarda, okullarda risk altında olabilecek öğrenci gruplarına dair veri elde edilmesi ve buna yönelik tedbirler alınması amaçlanmaktadır.

Bu kapsamda Bilecik ilimizde hizmet bölgemizde bulunan 49 okuldan toplanan veriler ile aşağıda sunulan tablo oluşturulmuştur. 49 okulumuzun 4'ünü Anaokulları, 13'ünü ilkokul ve dengi okullar, 15'ini ortaokul ve dengi okullar, 17'sini ise liseler oluşturmaktadır. Süreçte toplamda 10054 adet veri girişi sağlanmıştır. Veri girişlerinin kademelere göre dağılımı ise şu şekildedir: 279 Anaokulu, 2477 ilkokul, 2878 Ortaokul ve 4420 Lise.

### Maddelerin İşaretlenme Sayıları

ANNE EN FAZLA İLKOKUL MEZUNU	2714
BABA EN FAZLA İLKOKUL MEZUNU	1720
TEK ÇOCUK OLAN	748
5 VE ÜSTÜ KARDEŞİ OLAN	334
ANNE VE BABASI AYRI YAŞAYAN	372
ANNE VE BABASI BOŞANMIŞ OLAN	472
YALNIZCA ANNESİ İLE YAŞAYAN	337
YALNIZCA BABASI İLE YAŞAYAN	113
ANNESİ HAYATTA OLMAYAN	38
BABASI HAYATTA OLMAYAN	114
ANNE VE BABASI HAYATTA OLMAYAN	7
ŞEHİT ÇOCUĞU	8
YALNIZCA BÜYÜKANNE/BÜYÜKBABASIYLA YAŞAYAN	45
YALNIZCA DİĞER AKRABALARIYLA YAŞAYAN	10
KORUYUCU AİLE GÖZETİMİNDE OLAN	5
SEVGİ EVLERİNDE KALAN	22
SOSYAL HİZMETLER ÇOCUK ESİRGEME KURUMUNDA KALAN	5
AİLESİNDE SÜREĞEN HASTALIĞI OLAN	503
AİLESİNDE RUHSAL HASTALIĞI OLAN	51
AİLESİNDE BAĞIMLI BİREYLER BULUNAN (ALKOL/MADDE)	105
AİLESİNDE CEZAI HÜKMÜ BULUNAN	42
AİLESİ MEVSİMLİK İŞÇİ OLAN	38
AİLE İÇİ ŞİDDETE MARUZ KALAN	11
ÖZEL YETENEKLİ TANISI OLAN	80
YETERSİZLİK ALANINDA ÖZEL EĞİTİM RAPORU OLAN	320
SÜREĞEN HASTALIĞI OLAN	330
RUHSAL HASTALIĞI OLAN	22
DANIŞMANLIK TEDBİR KARARI OLAN	23
EĞİTİM TEDBİR KARARI OLAN	11
MADDİ SIKINTI YAŞAYAN	533
SÜREKLİ DEVAMSIZ OLAN	120
BİR İŞTE ÇALIŞAN	60
AKADEMİK BAŞARISI DÜŞÜK	554
RİSKLİ AKRAN GRUBUNA DAHİL OLAN	187



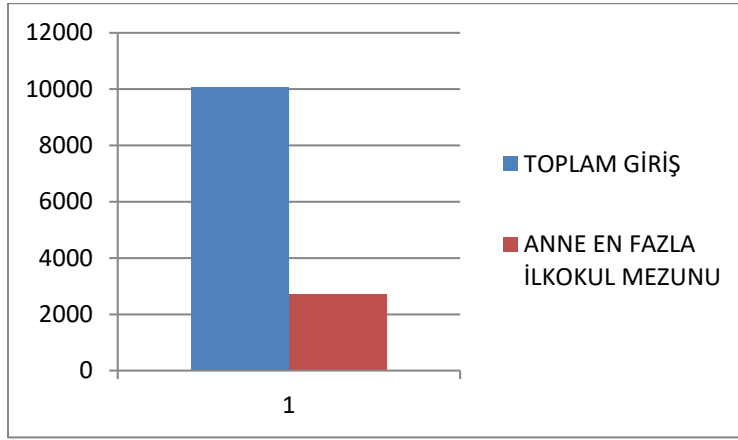
Gerçekleştirilen değerlendirme sonucu en çok işaretlenen 5 maddenin;

- 1- Anne en fazla ilkokul mezunu (2714 Birim)
- 2- Baba en fazla ilkokul mezunu (1720 Birim)
- 3- Tek çocuk olan (748 Birim)
- 4- Akademik başarısı düşük (554 Birim)
- 5- Maddi sıkıntı yaşayan (533 Birim)

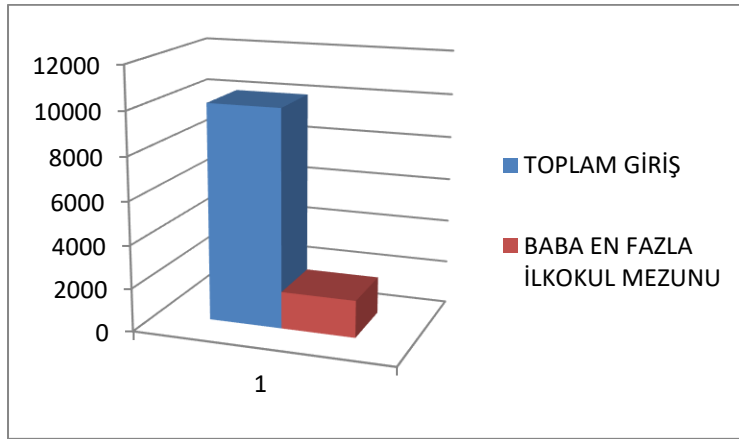
Olduğu görülmüştür.

## İşaretlenen Maddelerin Toplam Veri Girişine Oranları

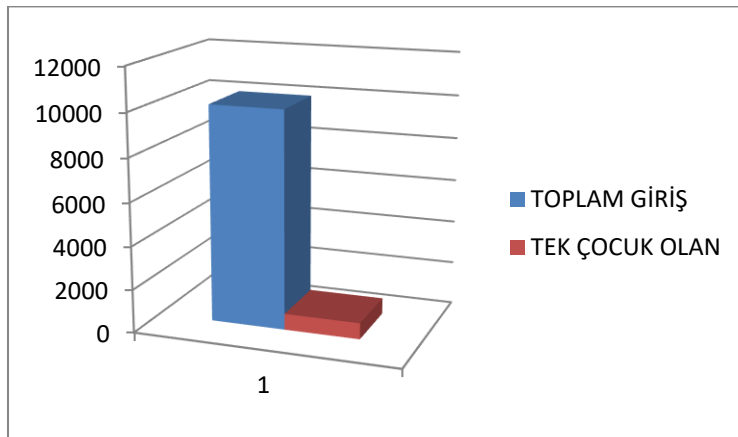
1- 2714 öğrencinin (%26,99) Annesinin En Fazla İlkokulu Mezunu olduğu belirlenmiştir.



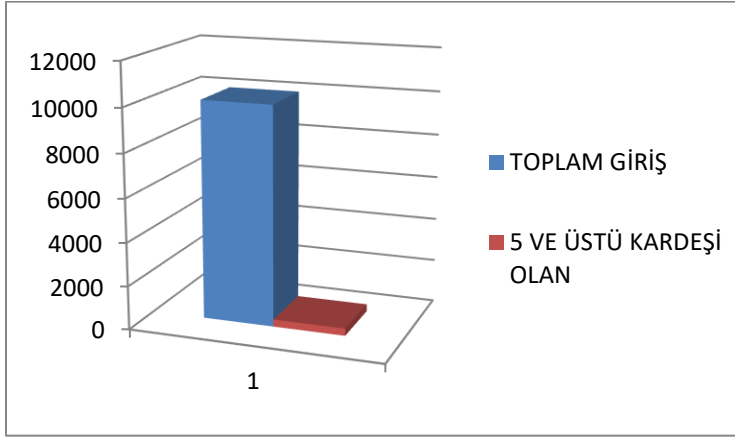
2- 1720 öğrencinin (%17,10) Babasının En Fazla İlkokulu Mezunu olduğu belirlenmiştir.



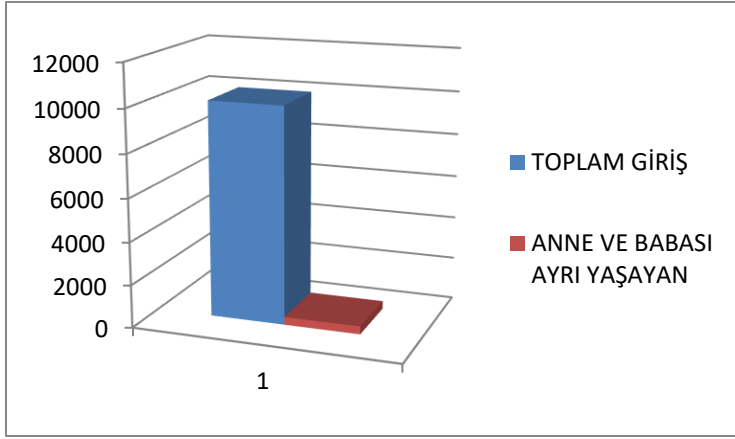
3- 748 öğrencinin (%7,43) Tek Çocuk olduğu belirlenmiştir.



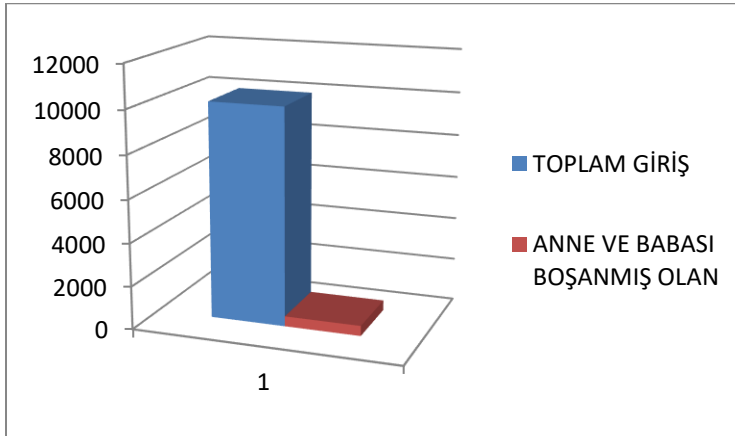
4- 334 öğrencinin (%3,32) 5 ve Üstü Sayıda Kardeşi olduğu belirlenmiştir.



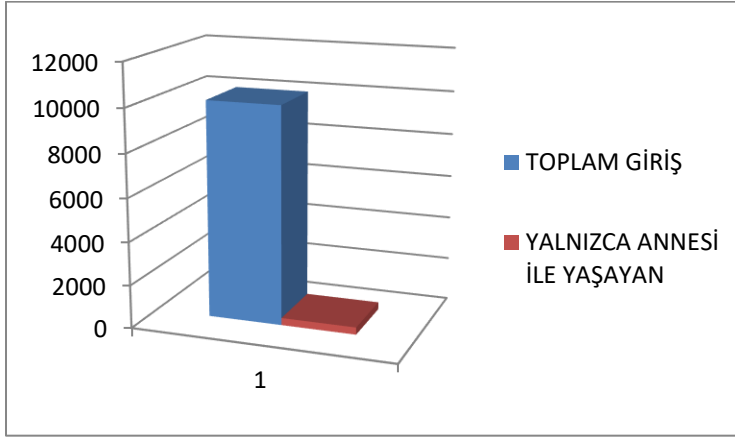
5- 372 öğrencinin (%3,70) Anne ve Babasının Ayrı Yaşadığı belirlenmiştir.



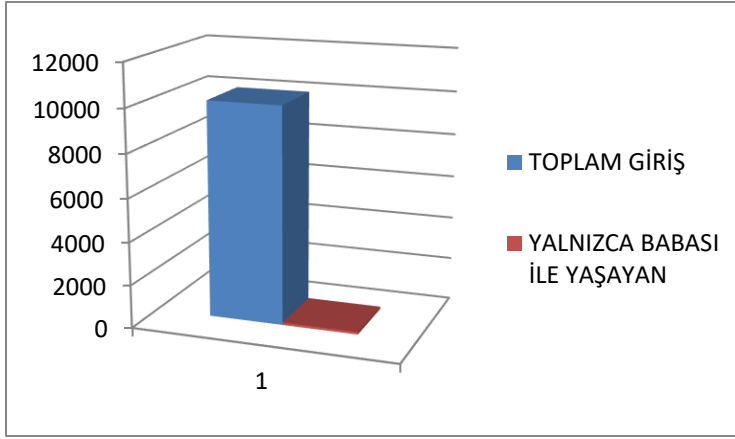
6- 472 öğrencinin (%4,69) Anne ve Babasının Boşanmış olduğu belirlenmiştir.



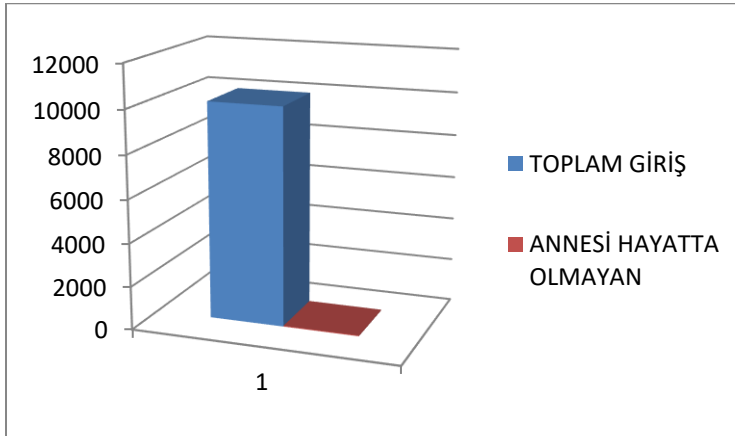
7- 337 öğrencinin (%3,35) Yalnızca Annesi İle Yaşadığı belirlenmiştir.



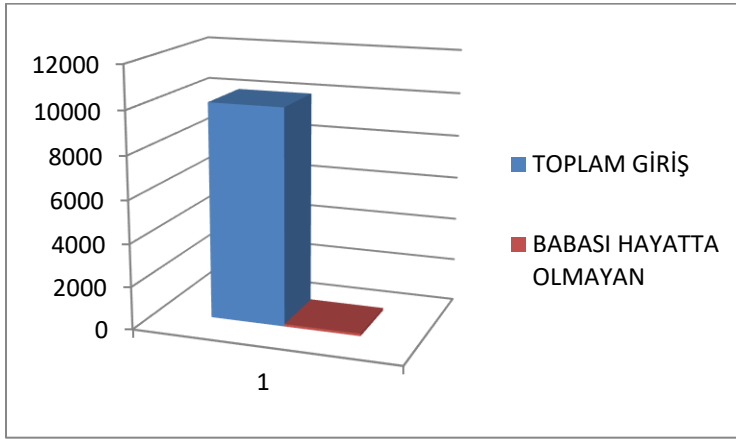
8- 113 öğrencinin (%1,12) Yalnızca Babası İle Yaşadığı belirlenmiştir.



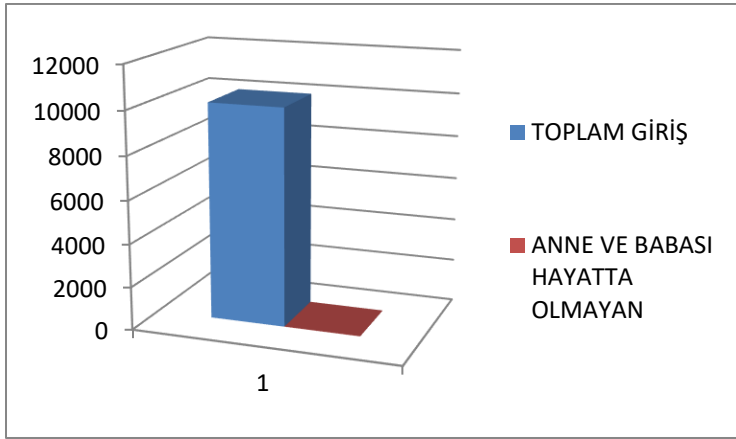
9- 38 öğrencinin (%0,37) Annesinin Hayatta Olmadığı belirlenmiştir.



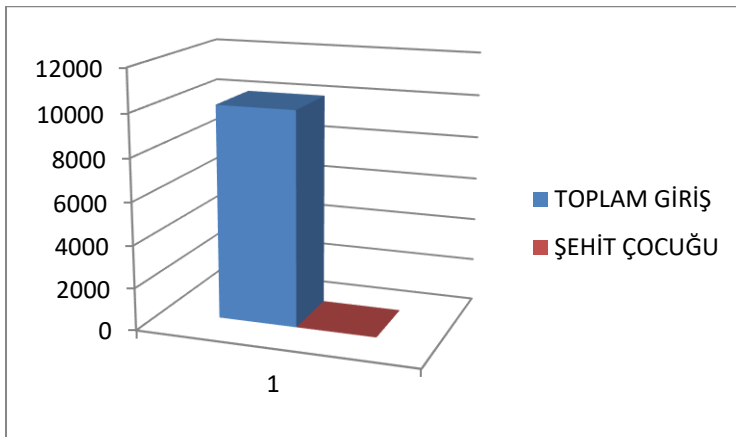
10- 114 öğrencinin (%1,13) Babasının Hayatta Olmadığı belirlenmiştir.



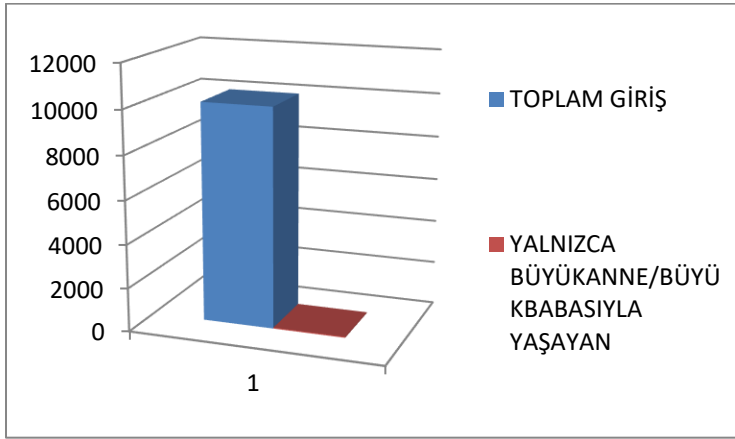
11- 7 öğrencinin (%0,06) Anne ve Babasının Hayatta Olmadığı belirlenmiştir.



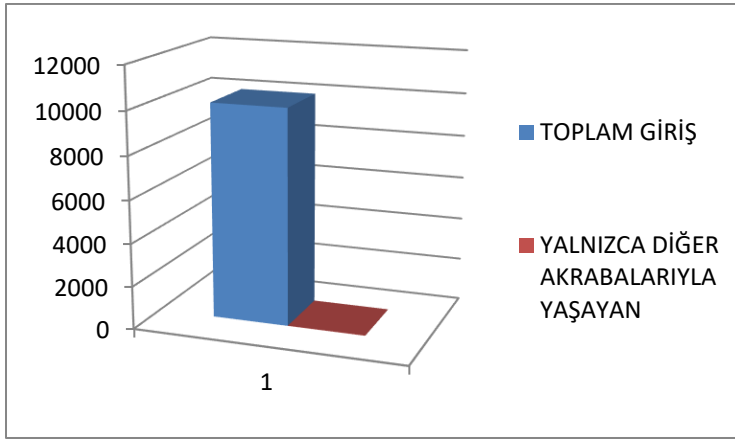
12- 8 öğrencinin (%0,07) Şehit Çocuğu olduğu belirlenmiştir.



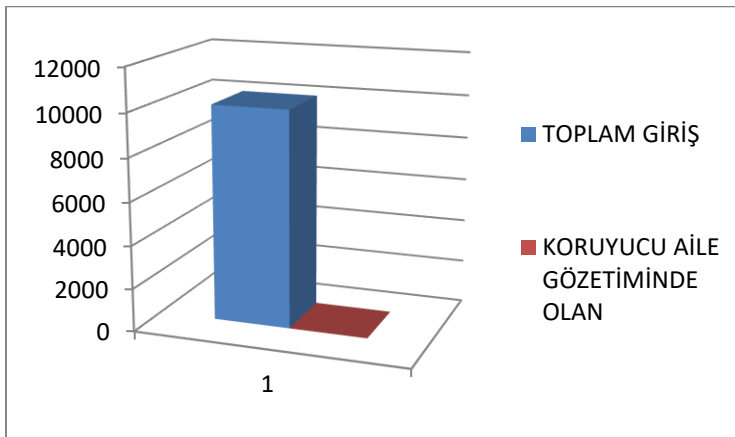
13- 45 öğrencinin (%0,44) Yalnızca Büyükanne/Büyükbabasıyla Yaşadığı belirlenmiştir.



14- 10 öğrencinin (%0,99) Yalnızca Diğer Akrabalarıyla Yaşadığı belirlenmiştir.

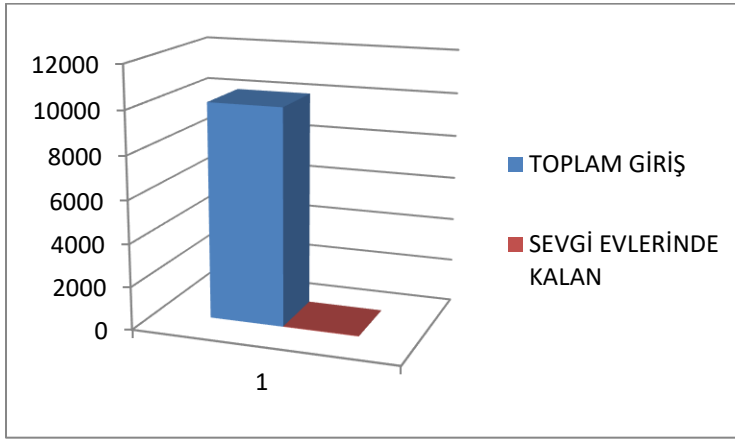


15- 5 öğrencinin (%0,04) Koruyucu Aile Gözetiminde olduğu belirlenmiştir.

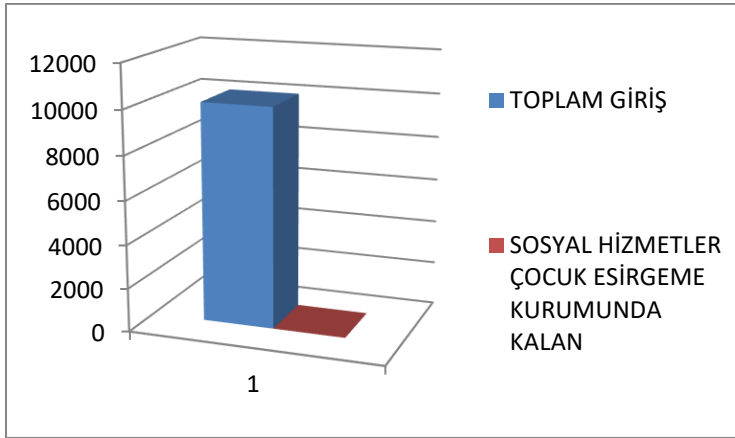




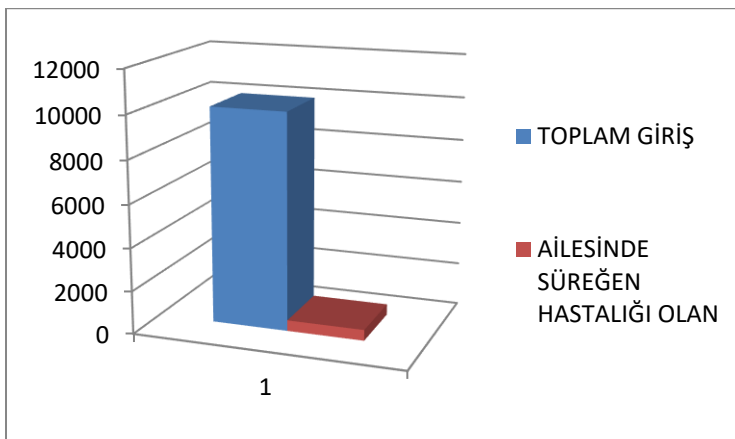
16- 22 öğrencinin (%0,21) Sevgi Evlerinde Kaldığı belirlenmiştir.



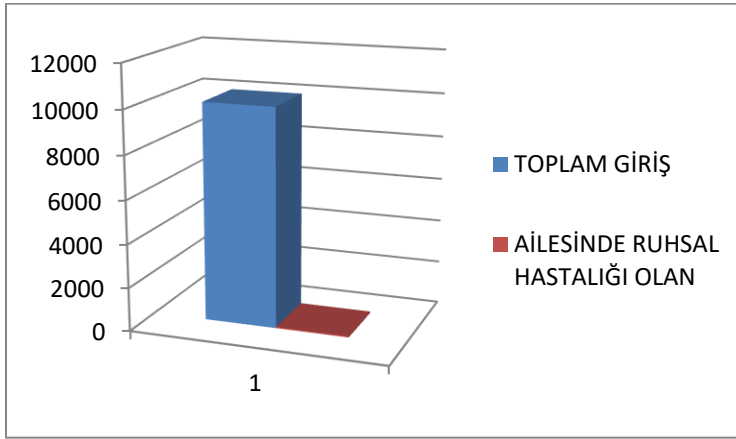
17- 5 öğrencinin (%0,04) Sosyal Hizmetler Çocuk Esirgeme Kurumunda kaldığı belirlenmiştir.



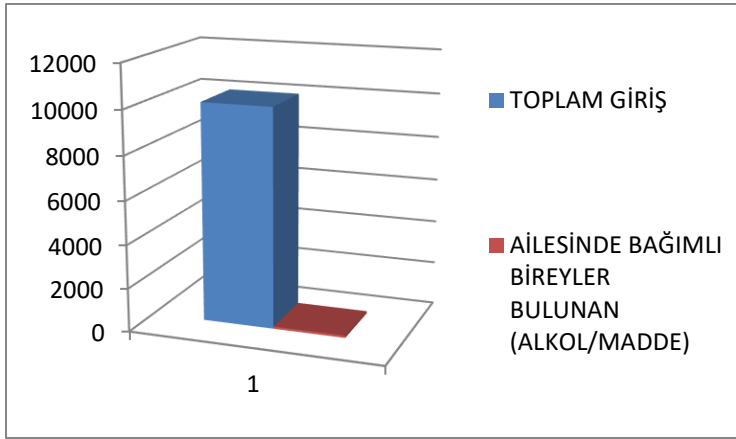
18- 503 öğrencinin (%5,00) Ailesinde Süreğen Hastalığı olduğu belirlenmiştir.



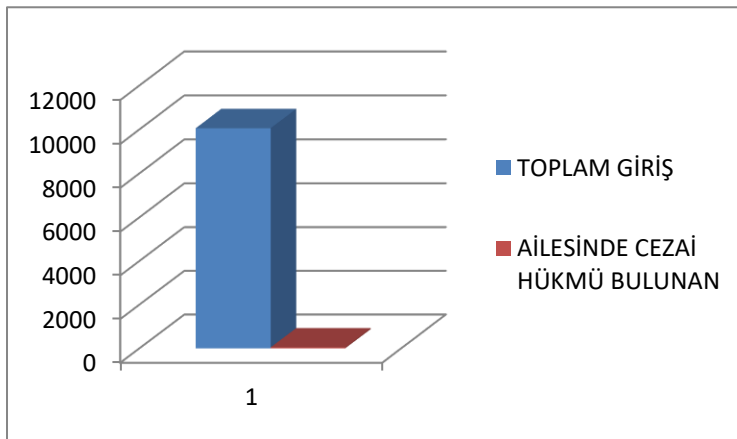
19- 51 öğrencinin (%0,50) Ailesinde Ruhsal Hastalığı olduğu belirlenmiştir.



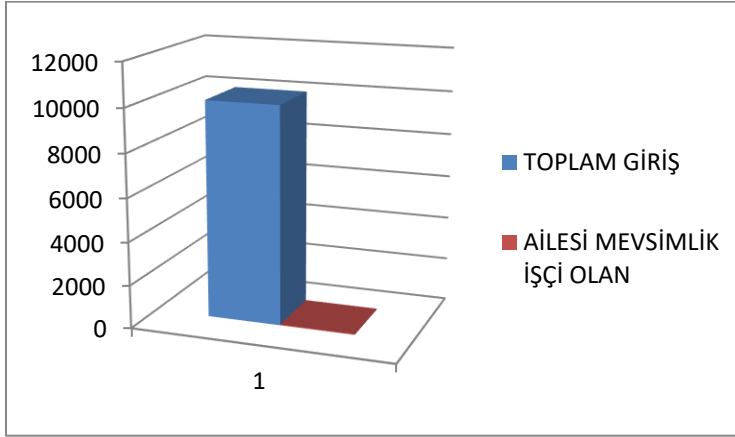
20- 105 öğrencinin (%1,04) Ailesinde Bağımlı Bireyler Bulunduğu belirlenmiştir.



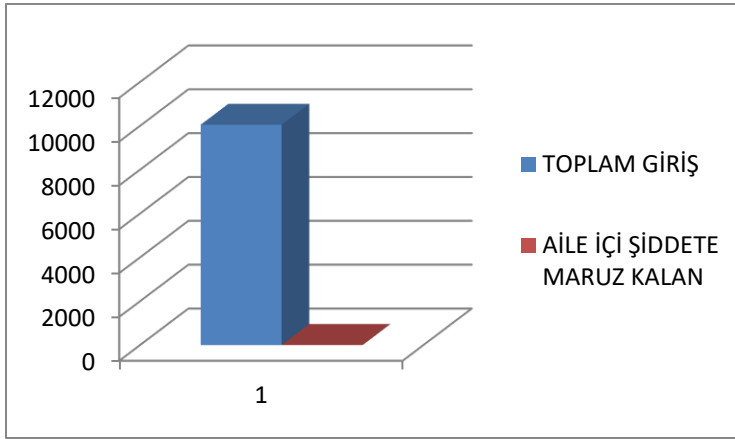
21- 42 öğrencinin (%0,41) Ailesinde Cezai Hükümü Bulunan Bireyler olduğu belirlenmiştir.



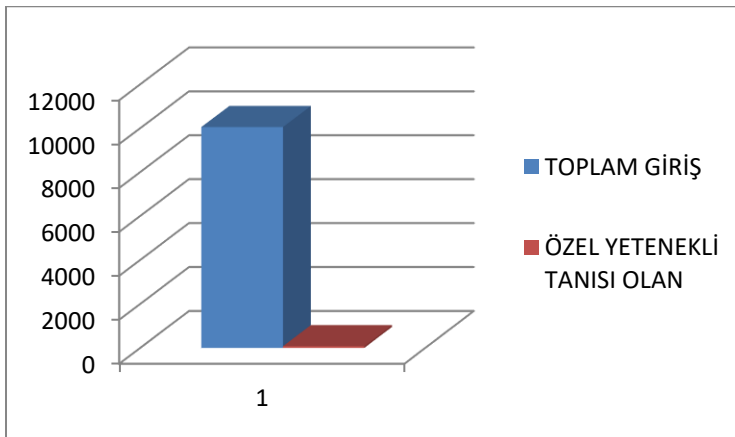
22- 38 öğrencinin (%0,37) Ailesinde Mevsimlik İşçi olduğu belirlenmiştir.



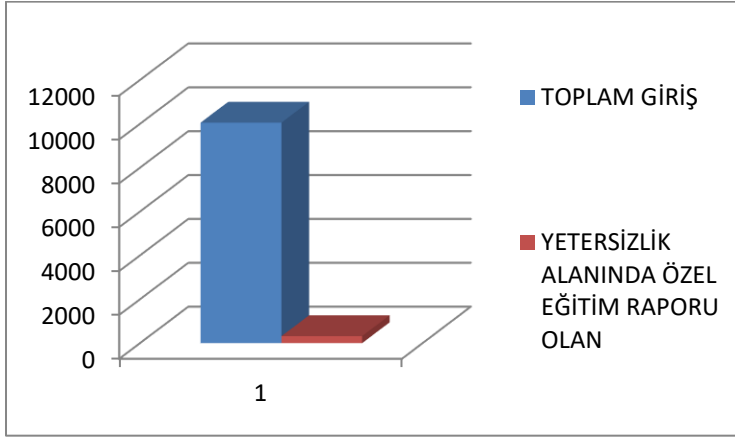
23- 11 öğrencinin (%0,10) Aile İçi Şiddete Maruz Kaldığı belirlenmiştir.



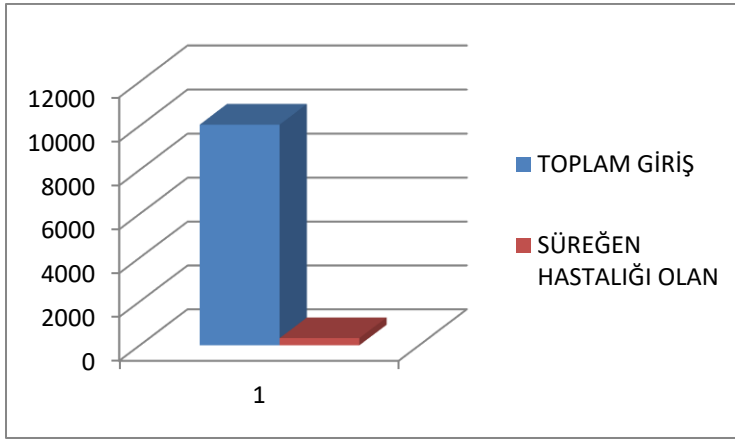
24- 80 öğrencinin (%0,79) Özel Yetenek Tanısı olduğu belirlenmiştir.



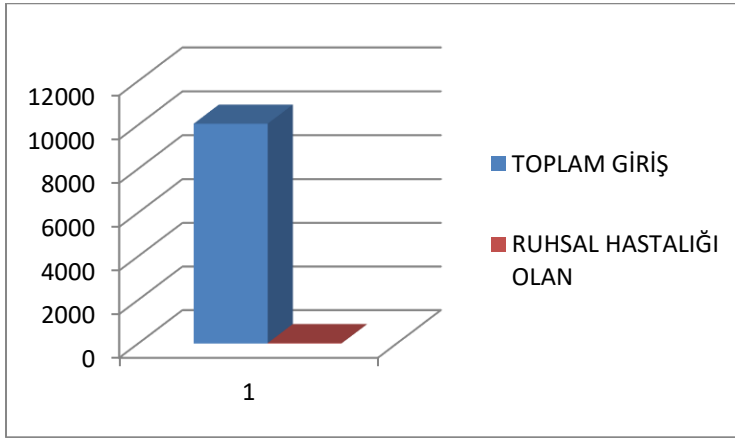
25- 320 öğrencinin (%3,18) Yetersizlik Alanında Özel Eğitim Raporu olduğu belirlenmiştir.



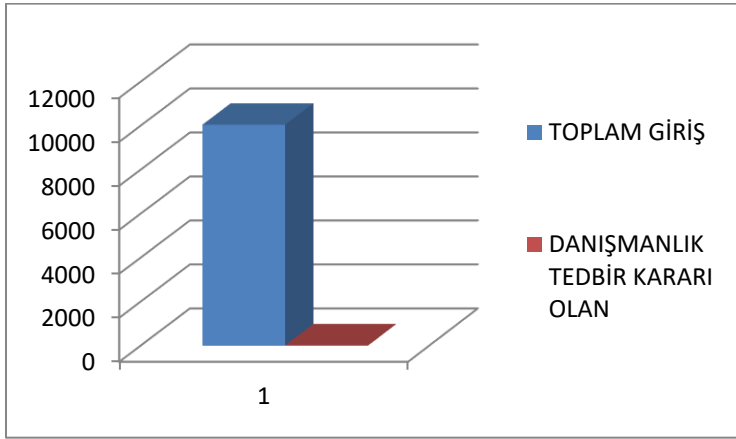
26- 330 öğrencinin (%3,28) Süreğen Hastalığı olduğu belirlenmiştir.



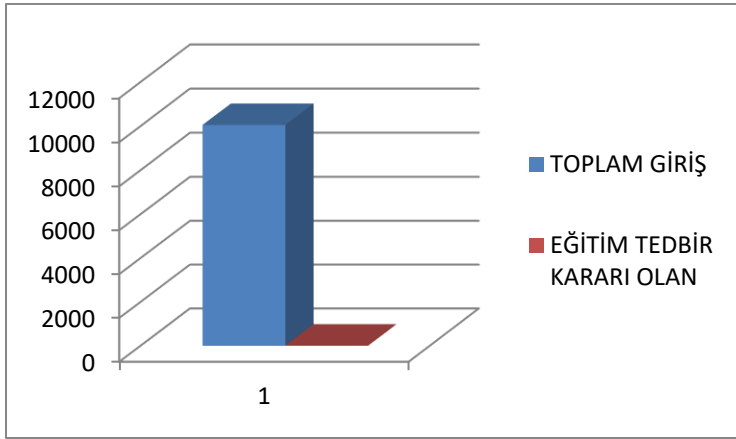
27- 22 öğrencinin (%0,21) Ruhsal Hastalığı olduğu belirlenmiştir.



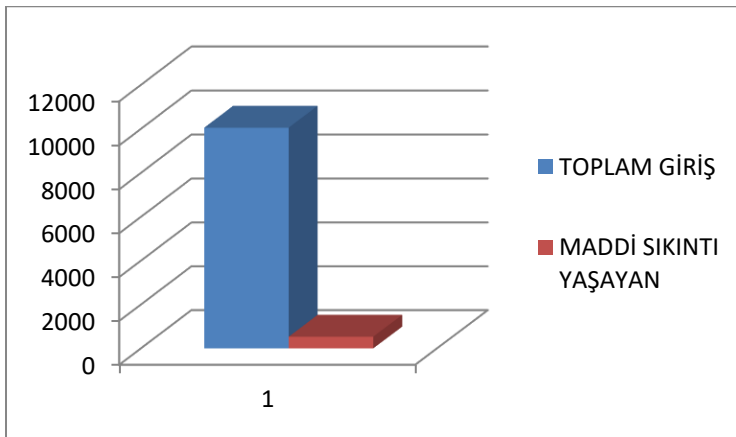
28- 23 öğrencinin (%0,22) Danışmanlık Tedbiri Kararı olduğu belirlenmiştir.



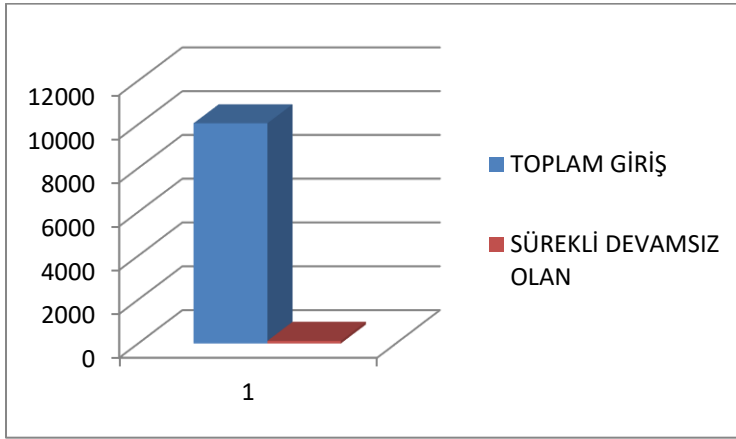
29- 11 öğrencinin (%0,10) Eğitim Tedbiri Kararı olduğu belirlenmiştir.



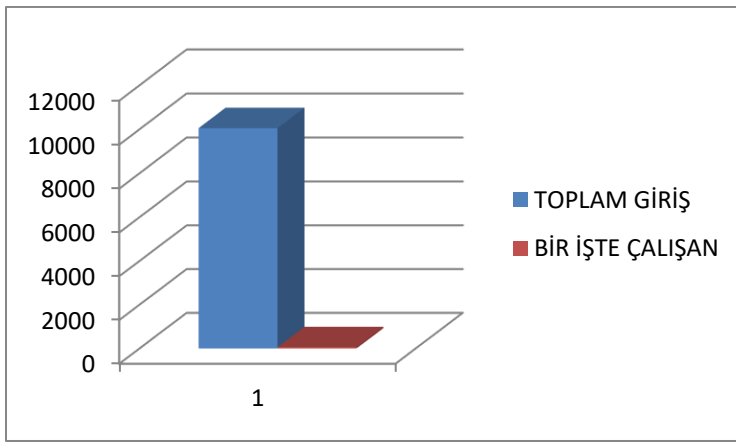
30- 533 öğrencinin (%5,30) Maddi Sıkıntı Yaşadığı belirlenmiştir.



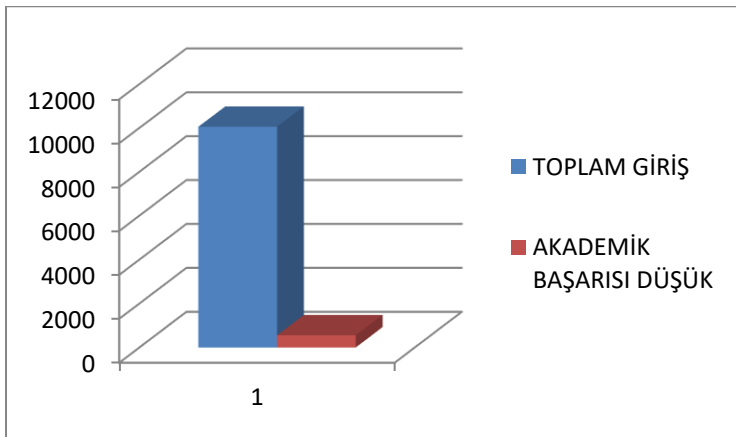
31- 120 öğrencinin (%1,19) Sürekli Devamsız olduğu belirlenmiştir.



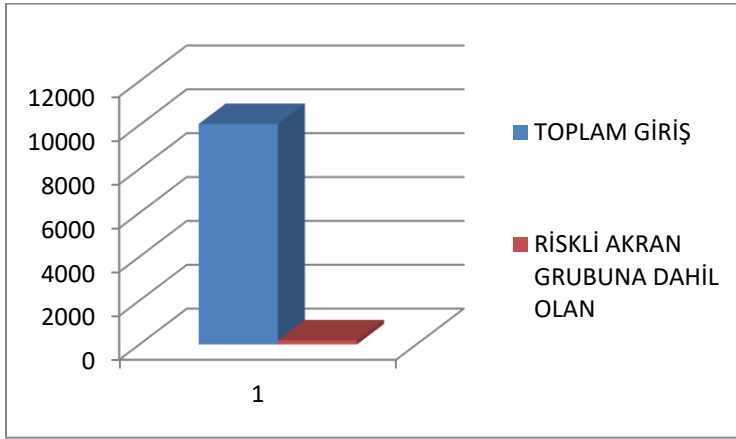
32- 60 öğrencinin (%0,59) Bir İşte Çalıştığı belirlenmiştir.



33- 554 öğrencinin (%5,51) Akademik Başarısının Düşük olduğu belirlenmiştir.



34- 187 öğrencinin (%1,85) Risk Akran Grubuna Dahil olduğu belirlenmiştir.



Tüm bu gerçekleştirilen veri girişi ve istatistik çalışmaları doğrultusunda belirli maddelerin öne çıktığı görülmüş olup, kurum müdürlüklerimize önümüzde aylarda pandemi süreci ve sonrasında yapılabilecekler dair öneriler raporumuzun sonunda sunulacaktır.

## ÖNERİLER

- 1- Bulduğumuz süreç itibariyle çevrimiçi ortamda, normalleşme süreci sonrasında ise yüz yüze gerçekleştirilecek veli toplantılarında “Risk raporumuzun 1. ve 2. Maddeleri olan ‘Anne En Fazla İlkokul Mezunu’, ‘Baba En Fazla İlkokul Mezunu’” maddeleri gereğince velilerimizi açık öğretim okullarına, yaygın öğretim kurumlarına teşvik edecek bilgilendirme çalışmaları yapılması, ailelerin hem akademik aynı zamanda sosyal ve psikolojik yönden daha verimli olmalarına destek sağlamış olacaktır.
- 2- Raporumuzun 3. Maddesinde öne çıkmış olduğu üzere “Tek Çocuklu” ailelere yönelik “Empati, Sorumluluk Bilinci Geliştirme, Paylaşma Değeri, Aile Tutumları” hususlarında bilgilendirme broşürü hazırlama ve seminer etkinlikleri gerçekleştirilmesi tarafımızca tavsiye edilmektedir. Bu hususta Rehberlik ve Araştırma Merkezinin de gerekli desteği sağlaması hedeflenmektedir. Ayrıca bu çalışmaların sadece tek çocuklu aileler ile sınırlı kalmayıp sonraki süreçte tüm velilere yönelik olarak gerçekleştirilmesi uygun ve daha kapsayıcı olacaktır.
- 3- 33. Maddede görüldüğü üzere “Akademik Başarısı Düşük” öğrenci sayımızın yüksek olması sebebiyle kurum müdürlükleri tarafından akademik, maddi ve aynı zamanda psiko-sosyal önlemler alınması gerekebilmektedir. Bu bağlamda akademik önlemler kurum yöneticileri, öğretmenler ve psikolojik danışmanlar ile işbirliği içinde okul sınırları içinde gerçekleştirilebiliyorken, eğitim ve öğretimin sadece bu sınırlar dâhilinde devam etmediği yaşam boyu devam eden bir durum olması sebebiyle, sınıf rehber öğretmenleri tarafından öğrenciler hakkında ayrıntılı bilgi toplanması, ev ziyaretleri gerçekleştirilmesi, başarının düşük olmasının hangi sebebe dayandığının araştırılması yerinde bir karar olacaktır.
- 4- İlgili 30. Madde olan “Maddi Sıkıntı Yaşayan” öğrenci sayısının yüksek olması sebebiyle öncelikle Valilik ve Kaymakamlıklar sonrasında diğer paydaşlar ile işbirliği yapılarak maddi destek sağlanması gereken ailelere yönelik başvuruların gerçekleştirilmesi öğrencinin eğitim-öğretim yaşantısının daha verimli ilerlemesi adına katkı sağlamış olacaktır.
- 5- En çok öne çıkan 5 madde dışında “Anne-babası ayrı yaşayan, boşanmış olan, yalnız anne veya babasıyla yaşayan, aile büyükleri ve akrabalarıyla yaşayan” öğrenciler tek bir çatı altında değerlendirildiğinde sayının yüksek olması sebebiyle, bahsi geçen öğrencilere yönelik olarak kurumlarda görevli rehber öğretmen/psikolojik danışmanlar tarafından bireysel psikolojik danışma hizmetlerinin sistematik bir şekilde devam ettirilmesi bireyin yüksek yararına yönelik alınmış bir karar olacaktır.
- 6- Özellikle “Ailesinde Bağımlı Birey Bulunan, Sürekli Devamsız Olan, Riskli Akran Grubuna Dahil Olan” öğrencilerimiz bağımlılık edinme yönünden aynı kapsamda değerlendirildiğinde sayılarının yüksek olması sebebiyle öncelikle bu grupta bulunan bireylere sonrasında ise ilimiz “Bağımlılıkla Mücadele Yerel Hedefi” kapsamında tüm öğrencilerimize risk haritasında bulunan maddelerin çoğu öğrencilerin bağımlılığa yönelmesine sebep olacağından dolayı çeşitli çalışmalar yapılması uygun olacaktır.

Ayşe Nur ÜSTE  
Psikolojik Danışman

Cengizhan ARICI  
Psikolojik Danışman

Mehmet MÜDAR  
Rehberlik ve Araştırma  
Merkezi Müdürü