



Otizm Spektrum Bozukluğu

Otizmli Bireylerin Yaşlara Göre Eğitim Olanakları

✓Erken Çocukluk Dönemi;

Eğer çocuğunuz 3 yaşından küçükse ve otizm ya da YGB tanısı almışsa erken çocukluk dönemi eğitimi alabilir. Bu eğitim, çocuğun gündülden eğitimi, çocuğun eğitimine katkı sağlamak amacıyla ailenin bilgilendirilmesi ve desteklenmesi yoluyla okul ve kurumlarda veya gerektiğinde evde yürütülür. Eğitimin planlanması ve koordinasyonu RAM bünyesindeki Özel Eğitim Hizmetleri Kurulu tarafından yapılır.

✓Okul Öncesi;

Eğer çocuğunuz 3-6 yaşları arasındaysa, okul öncesi özel eğitim alabilir. Özel eğitim gerektiren çocukların okul öncesi eğitimi zorunludur. 37-66 ay arasındaki çocukların öğrenim gördüğü okul öncesi kurumları "Özel Eğitim Anaokulu", özel eğitim okul ve kurumları bünyesinde 48-66 ay arasındaki çocuklar için açılan sınıflar ise "anasinifleri" olarak isimlendirilmektedir. E-okul sistemi üzerinden kayıt yapılan özel eğitime ihtiyaç duyan çocuklar için zorunlu olan okul öncesi eğitim süresi, Özel Eğitim Değerlendirme Kurul Raporu ile Eylül ayı sonu esas alınarak 78 aya kadar uzatılabilecek. Çocuk yelisinin resmi başvurusu doğrultusunda, il/ilçe özel eğitim hizmetleri kurulu kararıyla uygun kuruma yerleştirilebilir.

✓İlkokul;

Eğer çocuğunuz 6-10 yaş aralığında ise, normal gelişim gösteren çocuklarla birlikte bir ilkökulte kaynaştırma eğitimi alabilir. Bunun mümkün olmadığı durumlarda ise, bir Özel Eğitim Uygulama Merkezine ya da ilkököl bünyesinde bir özel eğitim sınıfına devam edebilir.

✓Ortaokul;

Eğer çocuğunuz 10-14 yaş aralığında ise ve bir ilkököl diplomasına sahipse, ortaöğretimi kaynaştırma uygulamaları yoluyla akranları ile bir arada genel ve mesleki ortaöğretim kurumlarında sürdürebilir. Bunun mümkün olmadığı durumlarda ise bir Özel eğitim uygulama merkezine ya da normal ortaokul bünyesinde bir özel eğitim sınıfına devam edebilir.

✓Lise;

Eğer çocuğunuz 15-23 yaş aralığında ise ve ortaokul diplomasına sahipse, liseyi kaynaştırma uygulamaları yoluyla akranları ile bir arada genel ve mesleki kurumlarda ya da normal lise bünyesinde bir özel eğitim sınıfında sürdürebilir. Bunun mümkün olmadığı durumlarda ise bir Özel Eğitim Uygulama Merkezine devam edebilir.

Eğer Öğrencinizde;

- Sallanma ,parmak uçlarında yürüme
- Parmağıyla istediği şeyi göstermeme
- Sınırlı göz teması kurma
- Dönen nesnelere karşı aşırı ilgi gösterme
- Takıntılı davranışlar gösterme
- Konuşmada gerilik yaşama
- İsmi söylediğinde dönüp bakmama
- Yaşıtlarının oyunlarına ilgi duymama
- Bazı eşyaları döndürmek isteme
- Gözleri bir şeye takılma
- Sosyal iletişimde zorluk çekme
- Yoğun kelime tekrarı yapma

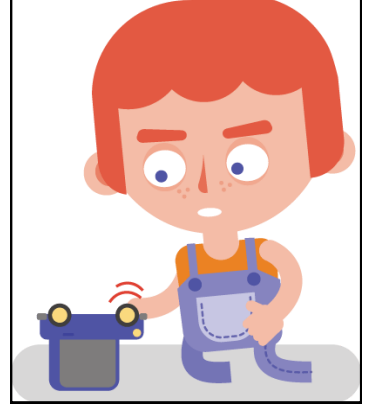
Gibi belirtiler var ise Otizmden şüphelenilebilir. Öğrenci böyle bir durumda çocuk psikiyatrye yönlendirilmelidir.

OTİZM TANISI NASIL KONUR?

☐Aile görüşmesi ve gözlem (oyun,karşılıklı etkileşim, iletişim, akademik, ince-kaba motor becerilerin gözlemlendiği en az 2 değerlendirme görüşmesi)

☐Gelişimsel değerlendirme (Gelişim Değerlendirme Ölçeklerinin uygulanması ve çocuğun gelişiminin akranları ile karşılaştırılarak değerlendirilmesi)

☐ DSM-V (Diagnostic Statistical Manual)



Otizm Spektrum Bozukluğu Nedir?

Otizm spektrum bozukluğu, doğuştan gelen ya da yaşamın ilk yıllarında ortaya çıkan karmaşık bir nöro-gelişimsel farklılıktır. Otizmin, beynin yapısını ya da işleyişini etkileyen bazı sinir sistemi sorunlarından kaynaklandığı düşünülmektedir.



Bilecik Rehberlik Araştırma Merkezi

ÖĞRENCİSİ OTİZM SPEKTRUM BOZUKLUĞU OLAN ÖĞRETMENLER NE YAPMALI?

- Ebeveynler ile ekip çalışması yapma
 - Duyu sorunlarını yönetme
 - Sosyal beceriler inşa etme
 - Çocuk ile iletişime önem verme
- Diğer Öğrenci Velileri İle Sorun Yaşanmasını Önleme
- Gün içinde izlenecek programı ilk derste tahtaya yazma
- Otizmlili bireylerin sınıf içi kuralları anlamaları ve buna uyum göstermeleri zaman alır. Sınıf kuralları sınıf içinde panolara asılmalıdır.
 - Etkili sınıf yönetimi otizmlili bireylerin davranış sorunlarını çözmeye yardım eder.
- Otizmlili bireyler somut düşünürler bu yüzden öğretilecek beceriler ya da kavramlar görsel açıdan zengin ve etkinlik temelli olmalıdır.
 - Akran desteği otizmlili bireylerin sosyal uyumunu kolaylaştırmada en etkili yoldur



ÇOCUĞUNDA OTİZM SPEKTRUM BOZUKLUĞU OLAN AİLELER NE YAPMALI ?

- ✓ Sakin ,telaşsız ,kalabalıktan uzak doğayla iç içe bir aile ortamı olmalıdır.
- ✓ Otizm denildiğinde iletişimin olmamasından değil farklı bir iletişimin tarzının olmasından bahsedilmelidir.
 - ✓ Aile erken tanı ve tedavi zamanında uzmana başvurmalıdır.
- ✓ Aile çocuğun içine kapanmasına izin vermemeli ve uyarılarını düzenli ve ısrarlı bir şekilde sunmaya özen göstermeli.
 - ✓ Eşyaları tanımak,onunla konuşmak ve güçlü bir duygusal bağ kurmak önemlidir.
 - ✓ Yavaş yavaş , tane tane konuşması anlaması adına daha önemlidir.
 - ✓ Olumlu cümleler kurulmalı,soyut kelimelerden kaçınılmalı.
- ✓ Fikirler tam ifade edilmeli,ne yapmaması değil de ne yapması gerektiğini söylenmelidir.
 - ✓ Yaptığı iyi şeyleri ödülllenmelidir.